



**Référentiel de compétences
et Test de positionnement**
pour le français langue étrangère et seconde (FLES)

Manuel de l'utilisateur





Introduction

Liste du contenu du CD

Les activités de compréhension orale

- CO1 : Compréhension orale niveaux A1.1 et A1.2 "Récit d'immigration"
- CO2 : Compréhension orale niveaux A1.1 et A1.2 "Mini-dialogues"
- CO3 : Compréhension orale niveau A2 "Explication d'un trajet"
- CO4 : Compréhension orale niveaux A2 et B1 "Sentiments et émotions"
- CO5 : Compréhension orale niveaux B1 et B2 "Tombés du ciel"
- CO6 : Compréhension orale niveaux B1 et B2 "La chronique d'Amid Faljaoui"

Les activités de compréhension écrite

- CE1/PE1 : Compréhension et production écrite niveau A1.1 "La fiche d'inscription"
- CE2 : Compréhension écrite niveau A1.2 "Le petit mot de Gigio"
- CE3 : Compréhension écrite niveaux A1.2 et A2 "Le dépliant du parascolaire"
- CE4 : Compréhension écrite niveau A2 "Le courriel de Stéphane"
- CE5 : Compréhension écrite niveau B1 "Les critiques de films"
- CE6 : Compréhension écrite niveaux B1 et B2 "La journée sans voiture"
- CE7 : Compréhension écrite niveau B2 "Le défi des enfants bilingues"

Les activités de production orale

- PO1 : Production orale niveau A1.1 "Se présenter"
- PO2 : Production orale niveau A1.2 "Parler de soi"
- PO3 : Production orale niveau A2 "Au commissariat"
- PO4 : Production orale niveau B1 "Et si tout le monde parlait la même langue..."
- PO5 : Production orale niveau B2 "L'interculturel"

Les activités de production écrite

- PE1/CE1 : Production et compréhension écrite niveau A1.1 "La fiche d'inscription"
- PE2 : Production écrite niveaux A1.1 et A1.2 "Répondre à un correspondant francophone"
- PE3 : Production écrite niveau A2 "Répondre au courriel de Stéphane"
- PE4 : Production écrite niveaux B1 et B2 "Réserver une visite"



Introduction

Organisation du fascicule

Nous espérons, par le présent fascicule, accompagner l'évaluateur dans l'utilisation du test au quotidien. Donc, pour chaque épreuve, nous proposons une fiche sur laquelle sont reprises les consignes de passation de l'activité et, au verso, le corrigé de l'épreuve.

C'est également dans ce cahier que sont présentés des exemples

- a. de grilles d'évaluation de productions orales complétées. Les échantillons des productions orales se trouvent sur le CD. Il nous semble utile que l'évaluateur les écoute afin que celui-ci se fasse une représentation plus précise des compétences attendues aux différents niveaux (A1.1, A1.2, A2, etc.) ;
- b. de productions écrites également accompagnées de grilles complétées, dont il faudrait aussi que l'évaluateur prenne connaissance avant de faire passer les épreuves.

Utilisation du test

Le test est conçu pour positionner des personnes évaluées individuellement. L'évaluateur commence donc par un accueil du candidat. Au cours de cet entretien, il est important que l'évaluateur écoute la personne afin de choisir judicieusement les activités de compréhension orale d'abord, de compréhension écrite ensuite, de production orale et écrite enfin, à proposer au candidat. L'objectif est, bien sûr, de conseiller au mieux la personne dans sa recherche d'un éventuel parcours d'apprentissage de la langue ou de consolidation d'un apprentissage antérieur, dans sa quête d'un emploi ou dans toute autre recherche. Ceci demande du temps et de l'empathie : il s'agit de poser les bonnes questions, de ne pas multiplier inutilement le nombre d'activités proposées mais de poursuivre celles-ci jusqu'à ce que la personne ait atteint son niveau maximal de compétence pour que l'évaluation soit la plus efficace possible. Il est donc clair que le test n'est pas à faire passer in extenso.

Même s'il est clairement préférable d'évaluer individuellement les candidats, nous savons que les réalités de terrain exigeront parfois que le test soit proposé à un groupe de personnes. Dans ce cas, nous conseillons vivement que plusieurs évaluateurs participent à la séance d'évaluation et que celle-ci commence par la passation des toutes premières épreuves de compréhension et de production écrite (document CE1/PE1 "La fiche d'inscription", document CE2 "Le petit mot de Gigio", document PE2 "Répondre à un correspondant francophone"), de manière à pouvoir distinguer rapidement les candidats analphabètes ou débutants des personnes plus avancées. Cette première évaluation réalisée, nous proposons de passer aux activités de compréhension orale. Ce deuxième temps d'évaluation se déroule toujours collectivement. Pour faciliter les choses, nous conseillons de choisir une activité de compréhension orale par niveau (exemples : niveaux A1.1 et A1.2, document C01 "Récit d'immigration", niveau A2, document C03 "Explication d'un trajet", niveau B1, document C06 "La chronique d'Amid Faljaoui"). Au fil de rapides corrections, réalisées à la suite de chacune des épreuves proposées, un parcours personnalisé est proposé à chacun. En effet, les plus avancés poursuivent leurs activités de compréhension orale et écrite, de production écrite (les évaluateurs choisissant les activités à proposer en fonction des niveaux des personnes présentes), tandis que les candidats plus débutants s'entretiennent avec le(s) évaluateur(s) qui, ensuite, les invite(nt) à présenter les épreuves de compréhension et de production écrite nécessaires à ce que le niveau de compétence maximal soit atteint.

Il n'est pas possible ici d'être plus précis dans la suggestion d'un choix entre les épreuves à proposer et d'un ordre de passation à appliquer dans le cas où le test est proposé à un groupe de personnes car tout dépend du public présent et du nombre de candidats.

Nous espérons simplement qu'une présentation des épreuves sous la forme de fiches indépendantes favorisera la création de parcours adaptés à la multiplicité des situations d'évaluation possibles.

Accueillir le candidat : les premières présentations

Au moment où l'évaluateur accueille le candidat, il lui demande de se présenter, c'est-à-dire de donner son nom, son prénom, sa nationalité, son âge, son état civil, de décrire sa famille, de parler de sa profession, etc.

Pour l'évaluateur, un des objectifs de cet entretien est de déterminer à quel niveau (A1.1, A1.2, A2, B1, B2) il va commencer le test. En effet, celui-ci ne doit pas être proposé in extenso. Par exemple, si au moment de la première rencontre, la personne s'exprime d'emblée aisément et que son expression est comprise facilement, l'évaluateur va essayer d'orienter la discussion vers les contenus des niveaux A2 voire B1 ou B2.

Voici quelques propositions concrètes

• Première situation

Au moment du premier entretien, le candidat ne semble pas comprendre les demandes de l'évaluateur : il ne semble pas saisir qu'il s'agit de se présenter. L'évaluateur utilise alors l'activité de production "Se présenter" (document P01). Si l'échange oral confirme le pronostic, nous conseillons à l'évaluateur d'entrer dans le test par l'activité de compréhension orale destinée aux niveaux A1.1 et A1.2 (document C01). L'évaluation de la compréhension orale sera poursuivie jusqu'à ce que l'apprenant atteigne son niveau maximal de compétence.

• Deuxième situation


Au moment du premier entretien, le candidat se présente, présente sa famille, parle de sa profession sans grande difficulté. L'évaluateur lui propose alors de parler de ses loisirs, de ce qu'il aime faire. Il peut lui demander aussi de donner ses premières impressions sur la Belgique, de parler de ce qui l'a étonné au moment de son arrivée sur le territoire belge, de ce qui lui a plu et déplu, de parler des différences qu'il constate entre les manières de vivre des Belges et celles des personnes de son pays (compétences du niveau A1.2 acquis). Si l'échange oral semble ne pouvoir se prolonger davantage, nous conseillons à l'évaluateur d'entrer dans le test proprement dit par les activités de compréhension orale destinées aux niveaux A1.1 et A1.2 (documents C01 et C02). L'évaluation de la compréhension orale sera poursuivie jusqu'à ce que l'apprenant atteigne son niveau maximal de compétence.

• Pour aller plus loin

Si le candidat peut utiliser des phrases simples pour se présenter, décrire son lieu d'habitation, parler de ses loisirs, de ses goûts, de son pays, s'il peut communiquer de façon simple à condition que l'évaluateur parle assez lentement et distinctement, il est important de vérifier s'il peut situer des événements dans le temps, raconter des faits passés, formuler des projets (compétences du niveau A2 acquis). Il faudrait donc inviter la personne à parler de son enfance, du lieu où elle a grandi, de son parcours de formation (école primaire, école secondaire, etc.). Enfin, il serait intéressant aussi qu'elle exprime ses attentes par rapport à sa nouvelle situation. Pour confirmer les premières impressions, nous conseillons d'entrer dans le test proprement dit par les activités de compréhension orale destinées au niveau A2 (documents C03 et C04). L'évaluation de la compréhension orale sera poursuivie jusqu'à ce que l'apprenant atteigne son niveau maximal de compétence.

• Les niveaux B1 et B2

Si toutes les compétences décrites ci-dessus semblent bien acquises, la personne pourrait posséder un niveau de français correspondant aux savoir-faire requis pour les niveaux B1 ou B2. Nous conseillons dès lors d'entrer dans le test par les activités de compréhension orale destinées aux niveaux B1 et B2 (documents C05 et C06).



Il nous semble très important de rappeler ici que l'entretien avec le candidat doit se dérouler de la manière la plus naturelle possible : l'évaluateur rebondit sur ce que dit le candidat sans le pousser au-delà de ce qu'il semble pouvoir ou vouloir dire. En effet, au lieu d'insister, il semble plus judicieux d'entrer doucement dans les activités de compréhension (orale et écrite), de production écrite pour revenir finalement à la production orale en utilisant les épreuves proposées pour tester les différents niveaux.

A la suite de cet entretien et de l'évaluation de la compréhension orale du candidat, l'évaluateur passe aux activités de compréhension et de production écrite en proposant à chaque fois, comme première activité, une activité de niveau équivalent à celui atteint en compréhension orale. Ensuite, en fonction des résultats obtenus par le candidat, il proposera des activités d'un niveau supérieur ou inférieur en veillant toujours à ce que la personne atteigne son niveau maximal de compétence.

Afin d'ajuster le diagnostic posé lors de cet entretien d'accueil, une nouvelle évaluation de la production orale, basée sur les mêmes principes que ceux présentés ci-dessus, clôturera le test. L'évaluateur choisira parmi les activités de production orale proposées celles qui lui sembleront les plus adaptées en veillant à ne pas faire double emploi avec l'entretien d'accueil.

Clôturer le test

Le test terminé, l'évaluateur remplit les grilles de positionnement en reportant dans celles-ci les résultats des différentes épreuves. Les grilles sont alors remises au candidat. Chaque personne reçoit donc son positionnement conformément au CECRL, qu'elle soit analphabète ou scolarisée.

Il appartient à présent à l'évaluateur d'orienter au mieux le candidat en fonction de l'offre disponible et accessible et de l'aider dans ses choix. Ceci implique bien sûr que la personne qui fait passer le test se soit renseignée sur les ressources offertes par l'environnement et qu'elle tienne compte du profil du candidat : personne scolarisée et donc lectrice dans sa langue (qui sera orientée vers la Promotion sociale qui organise des unités de formation en FLES ou des associations qui dispensent des cours de FLES), personne analphabète (qui sera orientée vers les centres d'alphabétisation).

Tout au long des activités proposées dans le test, nous avons relevé des indices qui permettent de soupçonner des situations d'analphabétisme : difficulté à remplir un tableau à double entrée, difficulté voire impossibilité à lire un texte qui contient des lacunes et à le compléter, difficulté à remettre des photos en ordre sans les manipuler, difficulté voire impossibilité à remplir un formulaire, etc. Il faut donc que l'évaluateur en tienne compte au moment de l'orientation finale du candidat.

Vu la difficulté que représente celle-ci, nous conseillons vivement à nos lecteurs de suivre des formations à l'utilisation des référentiels et test de positionnement en alpha et en FLES.

Liste de contenu du CD

Enregistrements pour la compréhension orale

“Récit d’immigration”, compréhension orale niveaux A1.1 et A1.2

- 01 Énoncé 1
- 02 Extrait 1
- 03 Questions 1 + Énoncé 2
- 04 Extrait 2
- 05 Questions 2

“Mini-dialogues”, compréhension orale niveaux A1.1 et A1.2

- 06 Énoncé
- 07 Dialogue 1 + Questions 1
- 08 Dialogue 2 + Questions 2
- 09 Dialogue 3 + Questions 3
- 10 Dialogue 4 + Questions 4
- 11 Dialogue 5 + Questions 5
- 12 Dialogue 6 + Questions 6
- 13 Dialogue 7 + Questions 7
- 14 Dialogue 8 + Questions 8
- 15 Dialogue 9 + Questions 9
- 16 Dialogue 10 + Questions 10
- 17 Dialogue 11 + Questions 11

“Explication d’un trajet”, compréhension orale niveau A2

- 18 Énoncé + Extrait

“Sentiments et émotions”, compréhension orale niveaux A2 et B1

- 19 Énoncé
- 20 Dialogue 1
- 21 Dialogue 2
- 22 Dialogue 3
- 23 Dialogue 4
- 24 Dialogue 5
- 25 Dialogue 6
- 26 Dialogue 7
- 27 Dialogue 8

“Tombés du ciel”, compréhension orale niveaux B1 et B2

- 28 Extrait

“Chronique d’Amid Faljaoui”, compréhension orale niveaux B1 et B2

- 29 Extrait



Exemples de productions orales

- 30 Enoncé A1.1 (“Se présenter”) et A 1.2 (“Parler de soi”)
- 31 Niveau A1.1
- 32 Niveau A1.2
- 33 Commentaires A1.1 et A1.2
- 34 Enoncé A2 “Au commissariat”
- 35 Niveau A2
- 36 Niveau A2 non-acquis
- 37 Commentaires A2
- 38 Enoncé B1 (“Et si tout le monde parlait la même langue ...”) et B2 (“L’interculturel”)
- 39 Niveau B1
- 40 Niveau B2
- 41 Commentaires B1 et B2

Documents numérisés de l’outil

- I. Introduction générale
- II. Référentiel de compétences
- III. Présentation des activités et mise en perspective pédagogique
- IV. Manuel de l'utilisateur
- V. Documents à reproduire
- VI. Supports réutilisables
- VII. Grilles de positionnement

Les activités de compréhension orale



C01 “Récit d’immigration”

Compréhension orale niveaux A1.1 et A1.2

C01 évaluateur



Afin que l’audition de ce texte puisse être liée à une situation de communication authentique, cette épreuve doit être proposée à la suite de l’entretien d’accueil. Ainsi, s’étant déjà présenté, le candidat est exposé, comme récepteur cette fois, à un objet de communication connu.

Compétences évaluées

L’objectif de cette épreuve est de vérifier si le candidat est capable de comprendre des expressions très courantes et des mots familiers, insérés dans un texte simple (ici, le mot “texte” est utilisé pour définir un ensemble signifiant et cohérent d’informations données. Le texte peut être constitué d’un mot ou de plusieurs items. Il peut être oral ou écrit) dans lequel la personne interviewée décline son identité, précise ses lieux et date de naissance, son âge et parle de sa famille.

Matériel

- Le CD.
- Le document C01 destiné au candidat (*que vous trouverez dans la partie “Documents à reproduire”*).

Déroulement de l’activité

- Donner le document C01 au candidat et lui laisser quelques instants pour le découvrir.
- Faire écouter la première consigne enregistrée sur le CD.
- Faire écouter l’enregistrement de la première partie du texte, le QCM (questionnaire à choix multiples) et la consigne qui introduit le second QCM.
- Donner à écouter la suite de l’enregistrement.
- Laisser au candidat quelques instants pour répondre.

Vu qu’il s’agit de tester le positionnement aux niveaux A1.1 et A1.2, l’évaluateur peut reformuler et expliciter la consigne qui vient d’être entendue, pourvu qu’il ne donne pas d’informations sur le contenu du texte ou sur celui des phrases proposées dans les QCM.

Si le candidat éprouve des difficultés liées à l’utilisation d’un tableau à double entrée, il faut que l’évaluateur arrête immédiatement l’activité. Il propose alors à la personne de l’aider à remplir le tableau sur base des propositions orales qu’elle fournira. L’activité de compréhension est alors reprise au début.

L’attention de l’évaluateur est attirée sur une possible situation d’analphabétisme.

Correction

Voir document Cor. C01 au verso.

Cor. C01 "Récit d'immigration"

Compréhension orale niveaux A1.1 et A1.2



Correction

Consigne

Mettez une croix dans la bonne case.

Grille de réponse 1^{ère} partie

	A	B	C
1			X
2		X	
3			X
4	X		
5	X		
6		X	

Grille de réponse 2^{ème} partie

	A	B	C
1	X		
2	X		
3			X
4		X	
5			X

Critères de positionnement

- De 0 à 2 bonnes réponses → **Débutant**
- De 3 à 6 bonnes réponses → **A1.1 acquis**
- De 7 à 11 bonnes réponses → **A1.2 acquis**

C02 “Mini-dialogues”

Compréhension orale niveaux A1.1 et A1.2

C02 évaluateur



Compétences évaluées

L’objectif de cette épreuve est de vérifier si le candidat est capable de comprendre des mots familiers, des expressions très courantes ainsi que des énoncés très simples, inscrits dans des situations de la vie quotidienne, qui visent à satisfaire des besoins concrets.

Le choix multiple porte sur la reconnaissance de certains paramètres de la situation de communication (A qui parlent les différentes personnes ? Où se passent les petites scènes ?). Il s’agit donc aussi d’évaluer la capacité du candidat à mobiliser les connaissances linguistiques et sociolinguistiques ainsi qu’à identifier les marques situationnelles nécessaires à une interprétation correcte d’un message entendu.

Matériel

- Le CD.
- Le document C02 destiné au candidat (*que vous trouverez dans la partie “Documents à reproduire”*).

Déroulement de l’activité

- Donner le document C02 au candidat et lui laisser quelques instants pour le découvrir.
- Faire écouter la consigne enregistrée sur le CD.
- Faire écouter les dialogues suivis à chaque fois du choix multiple. Une petite pause de 5 secondes doit être observée après l’audition de chacun des choix multiples pour laisser au candidat le temps de répondre. Le tout ne sera écouté qu’une seule fois.

Vu qu’il s’agit de tester le positionnement aux niveaux A1.1 et A1.2, l’évaluateur peut reformuler et expliciter la consigne qui vient d’être entendue, pourvu qu’il ne donne pas d’informations sur le contenu du texte ou sur celui des phrases proposées dans les QCM.

Si le candidat éprouve des difficultés liées à l’utilisation d’un tableau à double entrée, il faut que l’évaluateur arrête immédiatement l’activité. Il propose alors à la personne de l’aider à remplir le tableau sur base des propositions orales qu’elle fournira. L’activité de compréhension est alors reprise au début.

L’attention de l’évaluateur est attirée sur une possible situation d’analphabétisme.

Correction

Voir document Cor. C02 au verso.



Correction

Consigne

Mettez une croix dans la bonne case.

Grille de réponse 1^{ère} partie

→ A qui parlent les différentes personnes ?

	A	B	C
1		X	
2	X		
3			X
4	X		
5	X		
6			X

Grille de réponse 2^{ème} partie

→ Où se passent les petites scènes ?

	A	B	C
7		X	
8	X		
9		X	
10	X		
11	X		

Critères de positionnement

- De 0 à 5 bonnes réponses → Débutant
- De 6 à 7 bonnes réponses → A1.1 acquis
- De 8 à 11 bonnes réponses → A1.2 acquis

C03 “Explication d’un trajet”

Compréhension orale niveau A2

C03 évaluateur



Compétences évaluées

L’objectif de cette épreuve est de vérifier si le candidat est capable de comprendre des phrases isolées et des expressions fréquemment utilisées, en relation avec des domaines immédiats de priorité (par exemple : informations personnelles et familiales simples, achats, environnement proche, travail).

Il s’agit en outre d’évaluer si la personne est capable de suivre des directives et instructions simples (itinéraire).

Matériel

- Le CD.
- Le document C03 destiné au candidat (*que vous trouverez dans la partie “Documents à reproduire”*).
- 10 photos couleurs destinées au candidat (*que vous trouverez dans la partie “Supports réutilisables”*).

Déroulement de l’activité

- Donner le document C03 au candidat et lui montrer les photos isolées. Celles-ci étant plus grandes, elles sont plus claires.
- Faire écouter la consigne enregistrée sur le CD.
- Laisser la personne prendre connaissance du document. Ne donner aucune explication complémentaire.
- Faire écouter le dialogue enregistré. Laisser 2 ou 3 minutes au candidat afin qu’il puisse répondre.

Correction

Voir document Cor. C03 au verso.

Un candidat analphabète pourrait éprouver des difficultés à numérotter des photos présentées sur une seule feuille. Nous vous proposons donc de recourir à la deuxième version de cette activité : les photos isolées sont données au candidat qui peut les manipuler afin de les remettre en ordre.

Cor. C03 "Explication d'un trajet"

Compréhension orale niveau A2



Correction

Photographies numérotées



10



5



4



1



6



9



7



2



8



3

Critères de positionnement

De 4 à 10 erreurs → A2 non acquis
De 0 à 3 erreurs → A2 acquis

C04 “Sentiments et émotions”

Compréhension orale niveaux A2 et B1

C04 évaluateur



Compétences évaluées

L'objectif de cette épreuve est de vérifier si le candidat est capable de comprendre des phrases isolées et des expressions fréquemment utilisées, en relation avec des domaines immédiats de priorité (par exemple : informations personnelles et familiales simples, achats, environnement proche, travail).

De plus, il s'agit d'évaluer la capacité du candidat à comprendre un échange qui porte sur l'expression d'un sentiment, d'une impression, d'un goût, d'un accord ou d'un désaccord, en des termes simples.

Matériel

- Le CD.
- Le document C04 destiné au candidat (*que vous trouverez dans la partie “Documents à reproduire”*).

Déroulement de l'activité

- Donner le document C04 au candidat.
- Faire écouter la première phrase de la consigne enregistrée. Couper l'enregistrement.
- Laisser au candidat le temps de prendre connaissance du document écrit (1 minute plus ou moins). Ne donner aucune explication : la personne devrait posséder les connaissances nécessaires pour comprendre ce document.
- Faire écouter la suite de la consigne suivie des dialogues. Ceux-ci ne peuvent être écoutés qu'une seule fois. Une pause de 10 secondes plus ou moins doit être observée entre chaque dialogue de manière à permettre au candidat de choisir la phrase qui convient.

Pour réaliser cette activité, il faut que le candidat soit lecteur. En effet, il est difficile de mémoriser les phrases proposées à la suite d'une simple lecture de celles-ci par l'évaluateur, tout comme il serait beaucoup trop long de lire toutes les phrases avant l'audition de chacun des dialogues. Cette épreuve peut aider à repérer une situation d'analphabétisme. Si le candidat n'est pas lecteur, nous conseillons de passer outre et de proposer immédiatement l'activité suivante “Tombés du ciel”.

Correction

Voir document Cor. C04 au verso.

Cor. C04 "Sentiments et émotions"

Compréhension orale niveaux A2 et B1



Correction

Consigne

Écoutez les dialogues suivants et notez le numéro du dialogue en face de la phrase qui décrit le mieux l'attitude ou le sentiment exprimé par une des personnes qui parlent.

Grille de réponse

Il a des doutes.	6
Il est surpris.	7
Il est inquiet.	1
L'avocat refuse la proposition parce qu'il est méfiant.	5
Il est vraiment enthousiaste.	4
Il est très heureux de le retrouver.	3
Il est énervé.	2
Il est pressé.	8

Critères de positionnement

De 2 à 4 bonnes réponses → **A2 acquis**
De 5 à 8 bonnes réponses → **B1 acquis**

C05 “Tombés du ciel”

Compréhension orale niveaux B1 et B2

C05 évaluateur



Compétences évaluées

L'objectif de cette activité est de vérifier si le candidat peut comprendre les points essentiels d'un message quand un langage clair et standard est utilisé et s'il s'agit de sujets familiers concernant les loisirs, etc.

Il s'agit en outre de vérifier si la personne est capable de comprendre des informations factuelles, un court récit, d'identifier le type de message entendu, de découvrir l'objectif de communication poursuivi par l'auteur du message.

Matériel

- Le CD.
- Le document C05 destiné au candidat (*que vous trouverez dans la partie “Documents à reproduire”*).

Déroulement de l'activité

- Donner le document C05 au candidat, lui laisser le temps de lire la consigne et de prendre connaissance du texte à compléter (deux à trois minutes). A partir du niveau B1, les consignes ne sont plus enregistrées. Elles devraient être comprises à la lecture.
- Quand la lecture du document est terminée, fournir au candidat du papier de brouillon pour une éventuelle prise de notes pendant l'audition. Etant donné qu'il s'agit de positionner une personne aux niveaux B1 et B2, aucune explication complémentaire ne peut lui être fournie.
- Faire écouter l'enregistrement sur le CD. Il ne peut être entendu qu'une seule fois.
- Laisser au candidat le temps de répondre : pas plus de 15 minutes.

Dans le cas où une personne aurait compris l'extrait mais serait totalement incapable de lire et d'écrire et donc de remplir le document, l'activité pourrait se faire à l'oral : l'évaluateur lirait le document à haute voix et le remplirait sous la dictée du candidat. Cette situation peut permettre de penser que la personne testée est analphabète.

Dans le cas où une personne aurait compris l'extrait, serait capable de lire le document mais serait totalement incapable d'écrire et donc de remplir le texte lacunaire, l'activité pourrait se faire à l'oral : l'évaluateur remplirait le document sous la dictée du candidat.

Correction

Voir document Cor. C05 au verso.



Correction

Quand il s'agit d'évaluer les phrases à compléter, l'évaluateur s'intéresse seulement au contenu des réponses fournies par la personne, non à la formulation de celles-ci puisqu'il s'agit d'évaluer la compréhension orale, non la production écrite. Il n'est bien sûr pas possible de proposer, dans le corrigé, les différentes formulations auxquelles les candidats pourraient penser. Il appartiendra au correcteur d'apprécier le contenu de certaines réponses en le comparant avec celui de l'extrait entendu.

Texte complété

Un dimanche soir, à sa descente d'avion, un voyageur se présente à la police des frontières. Il veut entrer en France, mais il n'a ni passeport ni carte d'identité ni permis de conduire. Tout cela lui a été volé à Montréal juste avant de monter dans l'avion.

Comme il était fatigué, il s'est endormi. Au moment où il a entendu que les passagers devaient embarquer, il s'est réveillé et c'est alors qu'il a constaté que tout lui avait été volé.

A ce moment-là, il n'a rien dit à la police. Il ne voulait pas rater son avion car sa femme l'attendrait à la sortie de l'aéroport. En fait, il était allé à Montréal pour rendre visite à son père qui est âgé et qui est seul.

Finalement, le passager décline son identité : il est de nationalités française et canadienne. Il habite à Rome. L'agent de service retrouve les coordonnées du voyageur sur l'ordinateur. Cependant, il ne veut pas le laisser entrer sur le territoire parce que sa photo n'apparaît pas à l'ordinateur. Donc, pour résoudre le problème, il faut attendre 9 heures du matin, moment où les bureaux ouvrent.

L'agent de service propose au voyageur de dormir dans la salle d'attente, (sur une banquette).

Critères de positionnement

- De 0 à 5 bonnes réponses → **B1 non acquis**
- De 6 à 10 bonnes réponses → **B1 acquis**
- De 11 à 14 bonnes réponses → **B2 acquis**

C06 “La chronique d’Amid Faljaoui”

Compréhension orale niveaux B1 et B2

C06 évaluateur



Compétences évaluées

L’objectif de cette activité est de vérifier si le candidat peut comprendre les points essentiels d’un message quand un langage clair et standard est utilisé et s’il s’agit de sujets familiers concernant le travail, l’école, les loisirs, etc.

Il s’agit en outre de vérifier si la personne est capable de comprendre des informations factuelles, un court récit, de suivre les points principaux d’un exposé développé dans une émission radio (une chronique économique), d’identifier le type de message entendu, de découvrir l’objectif de communication poursuivi par l’auteur du message.

Matériel

- Le CD.
- Le document C06 destiné au candidat (*que vous trouverez dans la partie “Documents à reproduire”*).

Déroulement de l’activité

- Donner le document C06 au candidat et lui laisser le temps de prendre connaissance de ce qui lui est demandé (2 à 3 minutes). Aux niveaux B1 et B2, les consignes ne sont plus enregistrées. Elles devraient être comprises à la lecture.
- Quand la lecture du document est terminée, fournir au candidat du papier de brouillon pour une éventuelle prise de notes pendant l’audition. Etant donné qu’il s’agit de positionner une personne aux niveaux B1 et B2, aucune explication complémentaire ne peut lui être fournie.
- Faire écouter l’enregistrement sur le CD. Il ne peut être entendu qu’une seule fois.
- Laisser au candidat le temps de répondre : pas plus de 15 minutes.

Dans le cas où une personne aurait compris l’extrait mais serait difficilement capable de lire et d’écrire et donc de remplir le document, l’activité pourrait se faire à l’oral : l’évaluateur lirait le document à haute voix et le remplirait sous la dictée du candidat. Cette situation peut permettre de penser que la personne testée est analphabète ou passe d’un code écrit à un autre (exemple : personne d’origine iranienne).

Dans le cas où une personne aurait compris l’extrait, serait capable de lire le document mais serait totalement incapable d’écrire et donc de compléter les phrases, l’activité pourrait se faire à l’oral : l’évaluateur remplirait la troisième partie du questionnaire sous la dictée du candidat.

Correction

Voir document Cor. C06 au verso.



Correction

Document de réponses

→ 1. Cochez la bonne réponse

Vous venez d'entendre : ☐ une chronique judiciaire. ☒ une chronique économique. ☐ une chronique littéraire.

L'objectif principal de cette chronique est :

- ☐ de présenter les problèmes rencontrés par les Chinois au moment où ils décident d'acheter une voiture.
- ☐ de présenter les problèmes rencontrés par les constructeurs européens au moment où ils décident de vendre une voiture en Chine.
- ☐ de présenter les caractéristiques des voitures construites pour la Chine.
- ☒ de présenter les caractéristiques socioculturelles du marché chinois de l'automobile.
- ☐ de présenter les caractéristiques socioculturelles du marché européen de l'automobile.

→ 2. Les propositions suivantes sont-elles vraies ou fausses ?

	VRAI	FAUX
1. Le marché automobile chinois ne sera jamais un marché de l'occasion.		X
2. En Chine, c'est la famille de l'épouse qui aide à financer l'achat de la voiture.	X	
3. Les Chinois sont attirés par les monospaces car elles sont très spacieuses à l'arrière.		X
4. Le marché automobile chinois est impénétrable pour les constructeurs occidentaux.		X
5. Le journal "Le Figaro" a réalisé une enquête qui dévoile les habitudes des Chinois en matière d'achat de voiture.	X	

→ 3. Complétez les phrases suivantes

Quand il s'agit d'évaluer les phrases à compléter, l'évaluateur s'intéresse seulement au contenu des réponses fournies par la personne. Par conséquent, toute proposition respectueuse du contenu de la chronique sera acceptée. Par contre, une erreur de sens entraînera l'annulation de la réponse.

D'après la chronique,

- de manière générale, pour faire de la bonne économie, **il est nécessaire de s'inspirer d'autres métiers : ceux de sociologue ou de psychologue par exemple / de prendre en compte les réalités socioculturelles du pays avec lequel on désire travailler.**
- en Europe, lorsqu'on se rend chez le distributeur pour acheter une voiture, le premier réflexe est de s'asseoir à l'avant, alors qu'en Chine, **le premier réflexe est de s'installer à l'arrière du véhicule pour voir s'il est assez spacieux car la voiture servira aussi à transporter les parents et les grands-parents qui s'installeront à l'arrière.**
- en Chine, l'achat d'une voiture demande un consensus familial. Dès lors, au moment de l'achat, **ce sont les trois générations de la famille qui se retrouvent chez le constructeur.**

Critères de positionnement

QCM : 0 bonne réponse

Vrai ou faux :

de 0 à 2 bonnes réponses

Phrases à compléter :

0 bonnes réponses

→ B1 non acquis

QCM : 1 bonne réponse

Vrai ou faux :

3 à 4 bonnes réponses

Phrases à compléter :

1 bonne réponse

→ B1 acquis

QCM : 2 bonnes réponses

Vrai ou faux :

5 bonnes réponses

Phrases à compléter :

2 bonnes réponses

→ B2 acquis

Les activités de compréhension écrite



C'est le même document CE1/PE1 (ou PE1/CE1) qui permet d'évaluer la compréhension écrite et la production écrite. Ces deux compétences sont donc évaluées ensemble même si la présente fiche envisage la question sous l'angle de la compréhension écrite. Vous trouverez toutes les indications concernant l'évaluation de la production écrite dans la fiche PE1/CE1.

Compétences évaluées

L'objectif de cette épreuve est de vérifier si le candidat est capable de reconnaître des noms, mots et expressions courants, de suivre des indications brèves et simples.

Matériel

- Le document CE1/PE1 (ou PE1/CE1) destiné au candidat (*que vous trouverez dans la partie “Documents à reproduire”*).

Déroulement de l'activité

- Donner le document CE1/PE1 au candidat et lui laisser quelques instants pour en prendre connaissance (30 secondes).
- Fournir à l'oral la consigne suivante : “Vous voulez suivre des cours de français. Vous vous présentez donc dans une association où l'on vous demande de remplir ce formulaire”.
- Laisser 5 minutes au candidat pour compléter le document.

Les items (nom, prénom, adresse, nationalité, etc.) ne peuvent être expliqués puisque c'est sur la compréhension de ceux-ci que porte l'activité.

Si la personne n'arrive pas à remplir le document, il faut déterminer s'il s'agit d'un problème de compréhension à la lecture. Dans un premier temps, nous vous conseillons de vérifier le niveau de compréhension et d'expression orale du candidat. Si dans ces deux compétences, la personne est positionnée comme non débutante, elle est peut-être en situation d'analphabétisme. Dans ce cas, nous vous proposons de lire à haute voix les items, un par un, et de proposer au candidat de remplir le document au fur et à mesure. Si cela lui est impossible, nous vous conseillons de recourir au test de positionnement pour l'alphabétisation⁽¹⁾ : la personne est fort probablement analphabète. Il est à souligner que d'autres épreuves du présent test permettent de confirmer ce diagnostic.

Correction

Pour évaluer cette activité, il faut se référer à la fiche PE1/CE1.

(1) *Référentiel de compétences et test de positionnement pour l'alphabétisation*, Lire et Ecrire Bruxelles asbl, Bruxelles, 2007.



Correction

**Année scolaire 20.... – 20....
(de septembre à juin suivant le calendrier scolaire)**

Je désire m'inscrire pour l'année 20.....-20..... aux cours de français organisés en modules.

Nom et prénom : _____

Date et lieu (ville + pays) de naissance : _____

Profession : _____ Sexe : F / M

Adresse : _____ N° : _____ Boîte : _____

Code postal : _____ Ville : _____

Téléphone(s) : _____ GSM : _____

Nationalité : _____ E-mail : _____

Date d'arrivée en Belgique : _____

Autre personne de contact :

Nom : _____

Téléphone : _____

SCOLARISATION ANTERIEURE

Type d'enseignement :

- ☐ primaire
- ☐ secondaire inférieur
- ☐ secondaire supérieur
- ☐ plus, précisez: _____

Signature de l'étudiant(e) :



Compétences évaluées

L'objectif de cette épreuve est de vérifier si le candidat est capable de reconnaître des noms, mots et expressions courants, de comprendre des messages simples (carte postale).

Matériel

- La carte postale destinée au candidat (*que vous trouverez dans la partie “Supports réutilisables”*).
- Le document CE2 destiné au candidat (*que vous trouverez dans la partie “Documents à reproduire”*).

Déroulement de l'activité

- Donner la carte postale et le document CE2 au candidat.
- Laisser la personne prendre connaissance des documents (30 secondes).
- Si nécessaire, expliciter ce que signifie “vrai”, “faux”, “l'information ne se trouve pas dans le texte”, mais ne donner aucun renseignement concernant les items proposés puisque l'activité porte en partie sur la compréhension de ceux-ci.
- Inviter le candidat à réaliser l'activité en respectant les consignes et le temps imparti (10 minutes).

Correction

Voir document Cor. CE2 au verso.



Correction

Grille de réponse

	VRAI	FAUX	L'INFORMATION NE SE TROUVE PAS DANS LE TEXTE
1. Il s'agit d'une carte postale.	X		
2. Dans son message, Gigio parle de ses vacances.			X
3. Elle écrit à quelqu'un qu'elle ne connaît pas bien.		X	
4. Elle est partie avec quelques amies.		X	
5. Aurore s'amuse bien avec Gigio.			X
6. Elles ont fait le Safari et ont ensuite visité les grottes.		X	
7. Elles ont bien aimé le spéléogame.		X	
8. Dans son message, Gigio demande des nouvelles de plusieurs personnes.		X	

Critères de positionnement

Moins de 4 bonnes réponses → A1.2 non acquis
De 4 à 8 bonnes réponses → A1.2 acquis

CE3 “Le dépliant du parascolaire”

Compréhension écrite niveaux A1.2 et A2

CE3 évaluateur



Compétences évaluées

L'objectif de cette épreuve est de vérifier si le candidat est capable de comprendre des noms familiers, des mots ainsi que des phrases simples proposées, par exemple, dans des annonces, des affiches ou des catalogues.

Il s'agit aussi de vérifier si le candidat peut comprendre des énoncés très simples qui visent à satisfaire des besoins concrets.

Matériel

- Le dépliant du parascolaire destiné au candidat (*que vous trouverez dans la partie “Supports réutilisables”*).
- Le document CE3 destiné au candidat (*que vous trouverez dans la partie “Documents à reproduire”*).

Déroulement de l'activité

- Donner le dépliant du parascolaire au candidat et préciser simplement qu'il s'agit d'un dépliant qui propose des activités destinées aux enfants, pendant les congés scolaires.
- Donner ensuite au candidat le document CE3 en précisant qu'il s'agit du document de réponse.
- Inviter le candidat à réaliser l'activité en respectant les consignes et le temps imparti (15 minutes).

Correction

Voir document Cor. CE3 au verso.

L'évaluateur ne peut fournir aucune explication complémentaire. Le candidat doit pouvoir comprendre et réaliser l'activité par lui-même.



Correction

Vrai / faux

Après la lecture du document, vous êtes très content(e) parce que :

- 1 des stages sont organisés pendant les 2 mois de vacances et c'est donc une bonne solution. **VRAI** / ~~FAUX~~
- 2 les enfants sont accueillis à partir de 8h du matin. ~~VRAI~~ **FAUX**
- 3 vous n'avez pas de supplément à payer pour la garderie. **VRAI** / ~~FAUX~~
- 4 votre fils adore jouer au ballon et ce sera possible. ~~VRAI~~ **FAUX**
- 5 vous ne payez pas le supplément de 10€ par stage parce que vous habitez Bruxelles. ~~VRAI~~ **FAUX**
- 6 vous pouvez inscrire votre fils par Internet. C'est plus facile pour vous qui n'avez pas le temps d'aller l'inscrire sur place pendant la journée. ~~VRAI~~ **FAUX**
- 7 les enfants peuvent choisir plus de trois activités par stage. **VRAI** / ~~FAUX~~
- 8 le midi, les enfants reçoivent à manger sur place. ~~VRAI~~ **FAUX**

Critères de positionnement

- De 0 à 4 bonnes réponses → **A1.2 non acquis**
- De 5 à 6 bonnes réponses → **A1.2 acquis**
- De 7 à 8 bonnes réponses → **A2 acquis**

CE4 “Le courriel de Stéphane”

Compréhension écrite niveau A2

CE4 évaluateur



Compétences évaluées

L'objectif de cette épreuve est de vérifier si le candidat peut lire des textes courts très simples, et s'il peut trouver une information particulière prévisible dans des documents courants comme une lettre personnelle.

Matériel

- Le courriel de Stéphane destiné au candidat (*que vous trouverez dans la partie “Supports réutilisables”*).
- Le document CE4 destiné au candidat (*que vous trouverez dans la partie “Documents à reproduire”*).

Déroulement de l'activité

- Donner le courriel de Stéphane et le document CE4 au candidat.
- Inviter le candidat à réaliser l'activité en respectant les consignes et le temps imparti (15 minutes).

Correction

Voir document Cor. CE4 au verso.

L'évaluateur ne peut fournir aucune explication complémentaire. Le candidat doit pouvoir comprendre et réaliser l'activité par lui-même.



Correction

Texte souligné

"Stéphane écrit à Hélène qu'il connaît bien. Il est très fâché parce qu'elle ne lui a pas répondu au téléphone. Ensemble, ils vont partir à Paris et ils doivent prendre l'avion le 2/11, au début de l'après-midi. Stéphane voudrait commencer à faire ses bagages. Comme sa valise est trop petite, il demande à Hélène si elle veut toujours bien lui en prêter une : il peut venir la chercher chez elle puisqu'ils n'habitent pas loin l'un de l'autre. Le frère de Stéphane peut venir les rechercher à l'aéroport le 26/11, mais malheureusement, il a refusé de les y conduire. Stéphane espère une réponse rapide d'Hélène."

Critères de positionnement

De 0 à 3 erreurs trouvées → A2 non acquis
De 4 à 6 erreurs trouvées → A2 acquis

CE5 “Les critiques de films”

Compréhension écrite niveau B1

CE5 évaluateur



Compétences évaluées

L'objectif de cette épreuve est de vérifier si le candidat peut comprendre des textes rédigés essentiellement dans une langue courante, lorsqu'il s'agit de s'exprimer autour de domaines familiers (le travail, l'école, les loisirs), de décrire un événement, de communiquer des sentiments.

Matériel

- Les critiques de films destinées au candidat (*que vous trouverez dans la partie “Support réutilisables”*).
- Le document CE5 destiné au candidat (*que vous trouverez dans la partie “Documents à reproduire”*).

Déroulement de l'activité

- Donner les critiques de film et le document CE5 au candidat.
- Inviter le candidat à réaliser l'activité en respectant les consignes et le temps imparti (20 minutes).

L'évaluateur ne peut fournir aucune explication complémentaire. Le candidat doit pouvoir comprendre et réaliser l'activité par lui-même.

Correction

Voir document Cor. CE5 au verso.



Correction

Notes et justifications des notes

Nous avons mis en vert toutes les expressions qui peuvent être proposées. Le candidat, quant à lui, ne peut en sélectionner que quatre et doit avoir choisi celles qui permettent vraiment de faire la différence entre les films.

"Lovely Bones"

Sa note : 8/10

Il est important que le candidat relève les restrictions pour faire la différence avec "A single man".

Sa critique : Lovely Bones n'est pas un film policier, ni un thriller, c'est avant toute chose un film qu'il faut prendre sous forme de conte dramatique. L'excellente réalisation de Jackson apporte beaucoup au film. Les deux mondes sont très bien exploités et c'est avec plaisir qu'on se laisse prendre dans l'ambiance très réussie du long métrage. Malheureusement, le film tire en longueur vers la fin de manière plutôt anecdotique. Mis à part cela, le dernier film de Peter Jackson reste une réussite magique, originale et très bien jouée par tous les acteurs. Du tout bon !!

"A serious man"

Sa note : 2/10

Sa critique : Le voilà le nanar de la décennie. Je n'ai pas pour habitude quand je n'aime pas un film de critiquer de manière aussi véhémence, mais là, je suis trop en colère. De qui se moque-t-on ? Ça fait longtemps que je ne me suis pas autant fait c...r au cinéma. Ce film est d'une nullité affligeante. Il n'y a rien à en tirer, même les acteurs jouent mal. C'est pas peu dire, je suis terriblement déçu des frères Cohen. Ce film n'a ni queue ni tête, il n'y a tout simplement pas d'histoire. Ça fait des années qu'un film ne m'a pas déplu à ce point. Je n'ai même pas réussi à somnoler, mais

j'aurais dû partir. Heureusement que j'ai ma carte UGC illimitée car 10 balles pour cette daube m'aurait fait mal au cœur. Allez, je vais voir "Mon curé chez les nudistes" pour me changer les idées.

"Les chats persans"

Sa note : 6/10

Il faut que le candidat souligne l'équilibre entre les qualités et les défauts soulevés.

Sa critique : Nul doute que s'il y a bien un sentiment qui prédomine après la vision de ces "Chats persans", c'est bien la sympathie. Sympathie du propos bien entendu, mais aussi de l'engagement et de la sincérité de l'entreprise qui, mine de rien, sont tout de même assez admirables. Quel dommage toutefois que ces mêmes qualités ne provoquent quasiment aucune passion chez le spectateur qui n'est, lui, pas loin de l'ennui à plusieurs reprises. Car Bahman Ghobadi a tout de même une fâcheuse tendance à oublier de nous raconter une histoire, semblant penser que son "simple" engagement vis-à-vis de la musique suffira à nous transcender. Reste que certaines scènes n'en demeurent pas moins particulièrement fortes et que l'enthousiasme communicatif de certains personnages vaut vraiment le détour, d'autant que le dénouement particulièrement inattendu nous laisse au final sur une impression plutôt positive... Pas de grand film en vue donc, mais une œuvre toutefois suffisamment digne d'intérêt pour que l'on daigne la découvrir sans regret. Honorable.

"A single man"

Sa note : 10/10

Sa critique : Colin Firth est exceptionnel. Julianne Moore magnifique. La réalisation juste "habille" parfaitement les comédiens qui bouleversent. Bravo Tom Ford ! Pour moi, c'est du grand art. Je recommande hautement ce film qui a plongé les spectateurs, présents à l'avant-première, dans un profond silence. Comme un signe de reconnaissance et de grande émotion.

"La merditude des choses"

Sa note : 4/10

Sa critique : Des frères Dardenne à Bouli Lanners, le cinéma belge nous a toujours donné des films singuliers. Celui-là n'échappe pas à la règle. Plutôt qu'un film, on pourrait appeler cela un gros bordel... Sous les litres de bière qui coulent poussent quand même un peu d'humanité et la force d'un gamin qui fait tout pour s'en sortir... Une histoire bien déglinguée pour une mise en scène à l'avenant, tournée caméra à l'épaule. On a vite la nausée et la tête tourne presque comme si on avait ingurgité les mêmes verres que les quatre frères... Le casting est incroyable, ils ont vraiment tous la tête de l'emploi, du grand art. Certes, c'est du rarement vu, c'est trash, glauque et violent mais l'excès de bière, de pipi et de vomis donne vite la nausée... Le cœur au bord des lèvres, on ressort de là un peu sonné avec, du coup, bien peu d'émotion au compteur... A lire les critiques, je reste perplexe. Je n'ai pas vraiment vu de poésie, ni de Brel là dedans ! La cuite n'est pas indispensable !

Critères de positionnement : moins de 3 films sur 5 bien appréciés et bien justifiés → B1 non acquis
de 3 films à 5 films bien appréciés et bien justifiés → B1 acquis

CE6 “La journée sans voiture”

Compréhension écrite niveaux B1 et B2

CE6 évaluateur



Compétences évaluées

L'objectif de cette épreuve est de vérifier si le candidat est capable de comprendre les points essentiels d'un texte quand un langage clair et standard est utilisé et s'il s'agit de sujets familiers (la question de la mobilité). En outre, l'activité proposée vise à vérifier si le candidat est capable de saisir les procédés qui donnent sa spécificité au texte.

Matériel

- Le document CE6 destiné au candidat (*que vous trouverez dans la partie “Documents à reproduire”*).

Déroulement de l'activité

- Donner le document CE6 au candidat.
- Inviter le candidat à réaliser l'activité en respectant les consignes et le temps imparti (10 minutes).

L'évaluateur ne peut fournir aucune explication complémentaire. Le candidat doit pouvoir comprendre et réaliser l'activité par lui-même.

Correction

Voir document Cor. CE6 au verso.



Correction

Phrases remplacées dans le texte

La journée sans voiture a essentiellement un rôle pédagogique. (2) Ce changement des mentalités est indispensable. Sans lui, les décideurs ne parviendront jamais à faire accepter des politiques plus “lourdes”, (1) ou la limitation permanente de la circulation dans certaines zones.

(5) Sa particularité est d’agir en douceur. Année après année, elle modifie les attitudes (puis les comportements) à l’égard de la mobilité. (4) En effet, si les prix des combustibles retombent, les anciens comportements risquent d’être à nouveau adoptés.

(3) Organiser une journée sans voiture en semaine, c’est foncer droit vers le mur. Les transports en commun, notamment la STIB, seraient incapables d’absorber la totalité du flux des Bruxellois et des navetteurs. Toute la popularité des journées sans voiture serait ruinée. Un tel scénario serait totalement improductif.

Critères de positionnement

- De 0 à 2 phrases correctement placées → **B1 non acquis**
- De 3 à 4 phrases correctement placées → **B1 acquis**
- 5 phrases correctement placées → **B2 acquis**

CE7 “Le défi des enfants bilingues”

Compréhension écrite niveau B2

CE7 évaluateur



Compétences évaluées

L'objectif de cette épreuve est de vérifier si le candidat est capable de comprendre un article complexe sur une question contemporaine dans lequel l'auteur adopte une attitude particulière ou un certain point de vue.

Matériel

- La page du livre destinée au candidat (*que vous trouverez dans la partie “Supports réutilisables”*).
- Le document CE7 destiné au candidat (*que vous trouverez dans la partie “Documents à reproduire”*).

Déroulement de l'activité

- Donner la page du livre et le document CE7 au candidat.
- Inviter le candidat à réaliser l'activité en respectant les consignes et le temps imparti (15 minutes).

L'évaluateur ne peut fournir aucune explication complémentaire. Le candidat doit pouvoir comprendre et réaliser l'activité par lui-même.

Correction

Voir document Cor. CE7 au verso.



Correction

Choix multiple

1

- a. L'auteure de ce texte parle une seule langue.
- b. L'auteure de ce texte parle plusieurs langues.**
- c. Il n'est pas possible de dire si l'auteure du texte est monolingue ou plurilingue.

2

- a. Ce texte est extrait d'un livre.**
- b. Ce texte est extrait d'un magazine spécialisé.
- c. Ce texte est extrait d'un journal.

3

- a. Il s'agit d'un texte critique.
- b. Il s'agit d'une conclusion.
- c. Il s'agit d'une introduction.**

4

- a. L'auteure est d'accord avec ceux qui pensent qu'une éducation bilingue est défavorable.
- b. L'auteure est d'accord avec ceux qui pensent qu'une éducation bilingue peut être dangereuse.
- c. L'auteure est d'accord avec ceux qui pensent qu'une éducation bilingue est favorable.**

5

- a. L'auteure s'adresse à un public spécialisé.
- b. L'auteure s'adresse à tous ceux qui s'intéressent à la question du bilinguisme chez l'enfant.**
- c. L'auteure s'adresse à ceux qui pensent que le bilinguisme est dangereux pour l'enfant.

6

- a. Selon l'auteure, l'apprentissage de plusieurs langues permet de s'ouvrir au monde.**
- b. Selon l'auteure, l'apprentissage de plusieurs langues empêche la construction de son identité.
- c. Selon l'auteure, l'apprentissage de plusieurs langues crée des troubles de la personnalité.

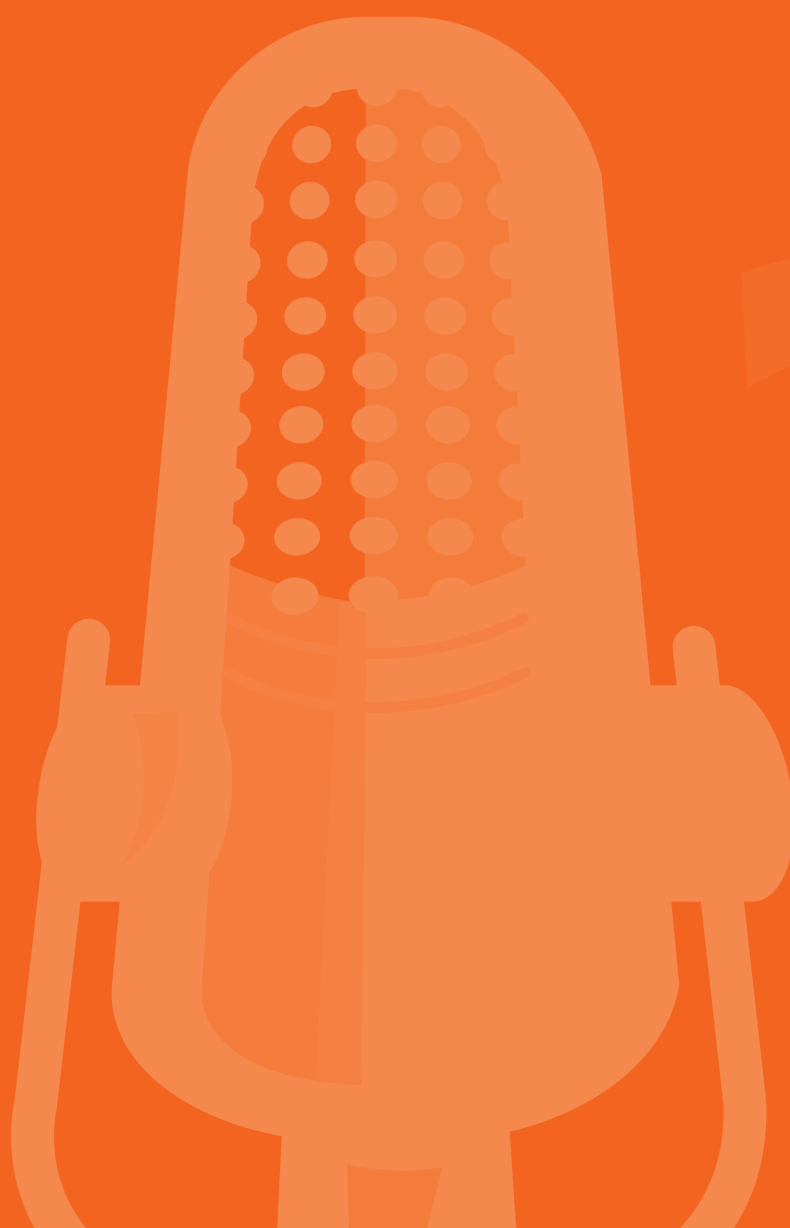
7

- a. La question du bilinguisme a reçu des réponses claires.
- b. Le problème du bilinguisme demande qu'on se penche sur lui.**
- c. Le problème du bilinguisme a été très peu étudié.

8

- a. L'auteure ne précise pas la façon dont elle envisage sa réflexion sur le bilinguisme.
- b. L'auteure souhaite que le bilinguisme soit vu autrement.**
- c. L'auteure souhaite aborder quelques points très précis du problème.

Les activités de production orale



P01 "Se présenter"

Production orale niveau A1.1

P01 évaluateur



Compétences évaluées

L'objectif de cette épreuve est de vérifier si le candidat peut utiliser des phrases simples pour se présenter, décrire son lieu d'habitation ; s'il peut communiquer de façon simple, à condition que l'interlocuteur parle lentement et distinctement et se montre coopératif ; s'il peut poser des questions simples sur des sujets familiers, ainsi que répondre à de telles questions ; s'il peut utiliser les expressions élémentaires de salutations et de congé.

Matériel

- La grille d'évaluation Cor. P01 destinée à l'évaluateur (*que vous trouverez dans la partie "Documents à reproduire"*).

Déroulement de l'activité

Durée : 5 minutes maximum.

- L'évaluateur accueille le candidat et lui demande de se présenter, c'est-à-dire de donner son nom, son prénom, sa nationalité, son âge, son état civil, de décrire sa famille, son logement, de parler de sa profession. Si le candidat semble ne pas comprendre la consigne, l'évaluateur se présente sur le modèle suivant

"Bonjour. Je m'appelle Je suis de telle nationalité. J'ai ... ans. J'habite à ..., dans un appartement à tel étage / une maison avec ou sans jardin. Je suis marié(e) / célibataire / J'ai ... enfant(s). Ils ont (âge). Je suis (profession)."

Et vous, pouvez-vous vous présenter ?

- Le candidat se présente.
- Une fois que le candidat s'est présenté, ces quelques questions pourront lui être posées
 - Depuis combien de temps habitez-vous en Belgique ?
 - Votre appartement ou votre maison est-il (elle) grand(e) ou petit(e) ? Pouvez-vous le (la) décrire ?
 - Qu'aimez-vous faire le soir ou le week-end ? Quels sont vos hobbies ? Expliquez si vous pouvez.

Il est important que l'évaluateur mette le candidat en confiance, rebondisse sur ce que dit celui-ci de manière à l'aider à s'exprimer. L'évaluateur est là pour aider, il parle lentement, distinctement et reformule si cela s'avère nécessaire. Il se montre coopératif et bienveillant.

Aide à la correction

Vous trouverez un exemple de production orale sur le CD (pistes 30 à 33) et une grille d'évaluation complétée et commentée (document cor. P01) au verso.

Pour pouvoir utiliser la grille de manière efficace (et donc analyser la production du candidat), il est vivement conseillé d'enregistrer la personne lorsqu'elle parle.

Cor. P01 "Se présenter"

Production orale niveau A1.1, exemple de grille d'évaluation complétée et commentée



En écoutant l'exemple de production orale qui se trouve sur le CD (pistes 30 à 33), il apparaît clairement qu'un **candidat** de niveau A1.1 est capable d'utiliser un nombre restreint d'expressions mémorisées mais éprouve beaucoup de difficultés à s'écarter des structures apprises. Il possède encore très peu de vocabulaire. Il a besoin de temps pour pouvoir exprimer ce qu'il veut dire et donc le rythme de parole est lent.

CRITERES	INDICATEURS	NIVEAU DE MAITRISE	PONDERATION
1. Aspect énonciatif : respect de la production attendue	Le candidat est capable de se présenter (décliner son identité, parler de sa famille), de dire où il habite, de décrire son logement, de parler de ses hobbies.	De tout à fait à pas du tout	2 1.5 / 1 / 0.5 / 0
2. Aspects pragmatiques et expressifs	Le discours produit est suffisamment fluide pour qu'il puisse être suivi agréablement et sans réelle difficulté.	Oui / Non	1 / 0
3. Aspects linguistiques	Le candidat prononce de façon compréhensible pour l'interlocuteur.	De tout à fait à pas du tout	1 / 0.5 / 0
	Les structures simples (sujet + verbe + complément), utilisées pour produire ce qui est attendu, sont le plus souvent correctes.	Oui / Non	1 / 0
	Les formes grammaticales spécifiques au niveau A1.1 sont le plus souvent utilisées correctement (les accords sont présents, les verbes sont conjugués).	Oui / Non	1 / 0
	Le candidat connaît et peut utiliser le répertoire de mots lié à la situation de communication proposée.	De tout à fait à pas du tout	1 0.5 / 0
Total			5 / 7



Compétences évaluées

L'objectif de cette épreuve est de vérifier si le candidat peut utiliser des phrases simples pour se présenter, décrire son lieu d'habitation, parler de ses loisirs, de ses goûts, de son activité professionnelle, de son pays ; s'il peut communiquer de façon simple, à condition que l'interlocuteur parle lentement et distinctement et se montre coopératif ; s'il peut poser des questions simples sur des sujets familiers, ainsi que répondre à de telles questions ; s'il peut utiliser les expressions élémentaires de salutations et de congé.

Matériel

- La grille d'évaluation Cor. P02 destinée à l'évaluateur (*que vous trouverez dans la partie “Documents à reproduire”*).

Déroulement de l'activité

Durée : 5 minutes maximum.

- L'évaluateur se présente comme ci-dessous et invite son interlocuteur à le faire
“Bonjour. Je m'appelle Je suis de (telle) nationalité. Je (ne) suis (pas) marié(e). J'ai ... enfant(s). (Présentation des enfants). Je vis dans un appartement / une maison qui se trouve à Bruxelles. (Description de l'appartement ou de la maison). Je parle ...
Je suis (profession). J'aime mon métier car Le week-end, j'aime Pendant les vacances, En général, je préfère partir en vacances à / au / en ... car Pendant les vacances, j'aime
Et vous, pouvez-vous vous présenter, parler de votre famille, de votre logement, de ce que vous aimez?”
- Une fois que le candidat s'est présenté, quelques questions complémentaires pourront lui être posées
 - Pouvez-vous parler du quartier, du village ou de la ville où vous avez grandi ?
 - Quelles langues parlez-vous ou écrivez-vous ? Comment les avez-vous apprises ?
 - Pourquoi voulez-vous étudier le français ?
 - Comment trouvez-vous la vie en Belgique ? Qu'est-ce qui vous semble différent de la façon dont on vit dans votre pays ?

Tout au long de l'échange, l'évaluateur s'adapte à son interlocuteur, tout en laissant le candidat prendre l'initiative de la conversation. L'évaluateur est là pour aider, il parle lentement, distinctement et reformule si cela s'avère nécessaire. Il se montre coopératif et bienveillant.

Aide à la correction

Vous trouverez un exemple de production orale sur le CD (pistes 30 à 33) et une grille d'évaluation complétée et commentée (document cor. P02) au verso.

Pour pouvoir utiliser la grille de manière efficace (et donc analyser la production du candidat), il est vivement conseillé d'enregistrer la personne lorsqu'elle parle.

Cor. P02 “Parler de soi”

Production orale (niveau A1.2), exemple de grille d'évaluation complétée et commentée



En écoutant l'exemple de production orale qui se trouve sur le CD (pistes 30 à 33), il apparaît clairement que **la candidate** de niveau A1.2 possède plus d'aisance que le candidat de niveau A1.1. Son rythme de parole est plus fluide, elle cherche moins ses mots même si elle est toujours prisonnière des structures apprises.

CRITERES	INDICATEURS	NIVEAU DE MAITRISE	PONDERATION
1. Aspect énonciatif : respect de la production attendue	Le candidat est capable de se présenter (décliner son identité, donner son âge, parler de sa famille) ; de dire où il habite et de décrire son logement, son quartier ; de parler de son métier, de ses loisirs.	De tout à fait à pas du tout	2 / 1.5 / 1 / 0
2. Aspects pragmatiques et expressifs	Le discours produit est suffisamment fluide pour qu'il puisse être suivi sans réelle difficulté. Le candidat donne envie d'être écouté.	Oui / Non	1 / 0
3. Aspects linguistiques	Le candidat prononce de façon compréhensible pour l'interlocuteur.	De tout à fait à pas du tout	1 / 0.5 / 0
	Les structures simples (sujet + verbe + complément), utilisées pour produire ce qui est attendu, sont correctes à 80 %.	Oui / Non	1 / 0
	Les formes grammaticales, spécifiques au niveau A1.2, sont utilisées correctement (les accords sont présents, les verbes sont conjugués et les formes sont correctes).	Oui / Non	1 / 0
	Le candidat connaît et peut utiliser le répertoire de mots lié à la situation de communication proposée.	De tout à fait à pas du tout	1 / 0.5 / 0
Total			6 / 7



Compétences évaluées

L'objectif de cette épreuve est de vérifier si le candidat peut communiquer lors de tâches simples et habituelles ne demandant qu'un échange d'informations simples sur des activités et des sujets familiers. Il s'agit également d'évaluer si la personne peut situer des événements dans le temps et raconter des faits passés. Les échanges sont brefs car le candidat ne peut comprendre assez pour poursuivre une conversation.

Matériel

- Le document P03 destiné au candidat (*que vous trouverez dans la partie “Documents à reproduire”*).
- La grille d'évaluation Cor. P03 destinée à l'évaluateur (*que vous trouverez dans la partie “Documents à reproduire”*).

Déroulement de l'activité

Durée : 5 minutes.

- Donner à lire au candidat le document P03 avec la proposition de communication suivante :
“Vous vous êtes fait voler votre portefeuille dans la rue pendant que vous regardiez une vitrine de magasin. Vous avez senti qu'on vous prenait votre portefeuille, vous avez couru derrière le voleur mais vous n'avez pas réussi à le rattraper. Vous allez déclarer le vol au commissariat où vous êtes accueilli par un agent.”
- Lui laisser quelques instants pour prendre connaissance du sujet.
- Lui demander s'il a compris. Dans le cas où le candidat ne serait pas un lecteur compétent, l'évaluateur peut lire à haute voix le sujet proposé. S'il s'agit simplement de fournir quelques explications sur la situation de communication suggérée, l'évaluateur répond aux questions posées.
- Entamer immédiatement le dialogue : il s'agit d'une improvisation.
- Quelques propositions de questions à poser
 - Quels sont vos nom, prénom, adresse, téléphone, etc ?
 - Pouvez-vous me raconter ce qui s'est passé ?
 - Quand cela s'est-il passé ? Quelle heure était-il ?
 - Où cela s'est-il passé ? A quelle adresse exactement ?
 - Pouvez-vous décrire le voleur ? Avez-vous remarqué un trait particulier qui pourrait permettre de le reconnaître ?
 - Comment était-il habillé ?
 - Y avait-il des témoins ? Avez-vous parlé avec eux ? Avez-vous pris leur identité ?
 - Pouvez-vous décrire votre portefeuille ? Qu'y avait-il dedans ?

Aide à la correction

Vous trouverez des exemples de production orale sur le CD (pistes 34 à 37) et une grille d'évaluation complétée et commentée (document cor. P03) au verso.

Pour pouvoir utiliser la grille de manière efficace (et donc analyser la production du candidat), il est vivement conseillé d'enregistrer la personne lorsqu'elle parle.

Cor. P03 "Au commissariat"

Production orale niveau A2, exemple de grille d'évaluation complétée et commentée



En écoutant les exemples de production orale qui se trouvent sur le CD (pistes 34 à 37), on constate que **le premier candidat** est capable de raconter un événement passé de manière structurée et cohérente, en utilisant les temps qui conviennent. De façon générale, les structures et les formes grammaticales utilisées sont correctes, les accords sont présents. La plupart du temps, le discours est suffisamment fluide pour pouvoir être suivi sans difficulté. Le niveau A2 est acquis. **La deuxième candidate** cherche encore ses mots, les temps sont encore trop souvent utilisés à mauvais escient (confusions entre le présent et le passé), les formes verbales et grammaticales utilisées sont encore souvent incorrectes. Le niveau A2 est en voie d'acquisition.

CRITERES	INDICATEURS	NIVEAU DE MAITRISE	PONDERATION
1. Aspect énonciatif : respect de la production attendue	Le candidat est capable de : • raconter un événement passé ;	Oui / Non	0,5 / 0
	• décrire une personne qu'il a vue ;	Oui / Non	0,5 / 0
	• préciser le lieu et le moment de l'événement ;	Oui / Non	0,5 / 0
	• décrire un objet de façon simple.	Oui / Non	0,5 / 0
	Le discours produit est fluide et peut être suivi sans difficulté.	De tout à fait à pas du tout	1 / 0,5 / 0
2. Aspects pragmatiques et expressifs	Le registre utilisé est adapté à la situation de communication : salutations, formules de politesse.	Oui / Non	1 / 0
	La prononciation du candidat est suffisamment claire pour que le discours soit compréhensible sans difficulté.	De tout à fait à pas du tout	1 / 0,5 / 0
3. Aspects linguistiques	Le candidat est capable d'utiliser correctement les temps du passé. Les verbes sont conjugués et les formes sont correctes.	De tout à fait à pas du tout	2 / 1,5 / 1 / 0,5 / 0
	Le candidat est capable d'utiliser des structures simples (sujet + verbe + complément) correctes, les formes grammaticales utilisées sont correctes, les accords sont présents.	De tout à fait à pas du tout	2 / 1,5 / 1 / 0,5 / 0
	Le candidat est capable de relier les groupes de mots par des connecteurs simples (parce que, mais, quand).	De tout à fait à pas du tout	2 / 1 / 0
	Le candidat connaît et peut utiliser le répertoire de mots lié à la situation de communication proposée.	De tout à fait à pas du tout	1 / 0,5 / 0
Total			11 / 12 - 7 / 12

P04 “Et si tout le monde parlait la même langue...”

Production orale niveau B1

P04 évaluateur



Compétences évaluées

L'objectif de cette épreuve est de vérifier si le candidat est capable de prendre part, sans réelle préparation, à une conversation sur des sujets familiers ou d'intérêt personnel ou qui concernent la vie quotidienne (dans ce cas précis, il s'agit du problème de l'apprentissage d'une langue étrangère ou de la facilité que pourrait constituer le fait que tout le monde parle la même langue), d'émettre un point de vue personnel, d'exprimer son accord ou son désaccord, de développer une argumentation simple.

Matériel

- Le document P04 destiné au candidat (*que vous trouverez dans la partie “Documents à reproduire”*).
- La grille d'évaluation Cor. P04 destinée à l'évaluateur (*que vous trouverez dans la partie “Documents à reproduire”*).

Déroulement de l'activité

Durée : 5 minutes pour préparer le débat.
10 minutes (maximum) de conversation.

- Donner au candidat le document P04 avec le sujet de débat suivant :
“Apprendre des langues étrangères est long et fastidieux. Le mieux serait que tout le monde parle la même langue.”
- Laisser au candidat 5 minutes pour lire le sujet et se préparer au débat. Si le candidat demande l'une ou l'autre explication (explication du terme “fastidieux” par exemple), l'évaluateur peut la lui fournir. Dans le cas où le candidat ne serait pas un lecteur compétent, l'évaluateur peut lire à haute voix le sujet proposé.
- Engager la discussion lorsque le candidat le propose ou lorsque le temps imparti est écoulé. L'évaluateur laisse l'initiative à son interlocuteur : son rôle est d'écouter, de relancer la discussion si cela s'avère nécessaire, mais pas de la diriger.
- Quelques idées de relances possibles
 - La langue et la culture sont liées et donc il est impossible que tout le monde parle la même langue.
 - Faudrait-il créer une langue commune ou choisir une langue parmi celles qui existent déjà ?
 - Que penser du choix de l'anglais comme langue commune ?
 - Les différences entre les langues posent-elles vraiment un problème de communication ?
 - Plutôt qu'imposer une langue à tout le monde, ne serait-il pas mieux de bien former les traducteurs, les interprètes, les professeurs de langue ?

Aide à la correction

Vous trouverez un exemple de production orale sur le CD (pistes 38 à 41) et une grille d'évaluation complétée et commentée (document cor. P04) au verso.

Pour pouvoir utiliser la grille de manière efficace (et donc analyser la production du candidat), il est vivement conseillé d'enregistrer la personne lorsqu'elle parle.

Cor. P04 "Et si tout le monde parlait la même langue..."

Production orale niveau B1, exemple de grille d'évaluation complétée et commentée



Remarque préliminaire

Les grilles d'évaluation des niveaux B1 et B2 diffèrent peu et c'est normal. En effet, au niveau B2, les actes de parole, ainsi que les composantes linguistiques et lexicales présents au niveau B1 sont, la plupart du temps, simplement élargis. Nous vous conseillons donc d'écouter sur le CD (pistes 38 à 41) les enregistrements des productions orales des candidats des niveaux B1 et B2 à la suite l'un de l'autre, de manière à mieux percevoir les différences. Le commentaire des enregistrements se trouve à la page 10 du présent fascicule.

CRITERES		INDICATEURS	NIVEAU DE MAITRISE	PONDERATION
1. Aspect énonciatif : respect de la production attendue		Le candidat est capable de développer une argumentation structurée (bien qu'encore assez simple) sur la question posée.	De tout à fait à pas du tout	2 / 1 / 0
	2. Aspects pragmatiques	Le candidat est capable : <ul style="list-style-type: none">• de rebondir à la suite d'une intervention de l'interlocuteur ;• de conclure si on le lui demande.	De tout à fait à pas du tout	1 / 0.5 / 0
3. Aspects linguistiques		Le registre utilisé est adapté à la situation de communication.	De tout à fait à pas du tout	1 / 0.5 / 0
		La prononciation du candidat est suffisamment claire pour que le discours soit compréhensible sans difficulté.	De tout à fait à pas du tout	1 / 0.5 / 0
		Le candidat est capable d'utiliser correctement des articulations logiques simples (cause, conséquence, but, opposition, hypothèse), les pronoms relatifs simples et complexes.	Toujours, souvent, rarement, jamais	3 / 2 / 1 / 0
		Le candidat est capable d'utiliser les temps et les modes adéquats (des erreurs dans l'utilisation du subjonctif sont acceptées) tout en conjuguant correctement les verbes.	Toujours, souvent, rarement, jamais	3 / 2 / 1 / 0
4. Aspects expressifs		Le candidat est capable de construire des phrases correctes, les formes grammaticales sont correctes (présence d'accords).	Toujours, souvent, rarement, jamais	3 / 2 / 1 / 0
		Le candidat possède et peut utiliser un vocabulaire adéquat, en lien avec la situation de communication proposée.	De tout à fait à pas du tout	1 / 0.5 / 0
		Le rythme de parole est fluide, le candidat donne envie d'être écouté.	Oui / Non	1 / 0
Total				13 / 16



Compétences évaluées

L’objectif de cette épreuve est de vérifier si le candidat est capable de participer à une discussion informelle, de développer un point de vue, de faire des commentaires sur un sujet relatif à ses centres d’intérêt, d’expliquer les avantages et les inconvénients de différentes possibilités, de développer une argumentation logique. Il s’agit aussi de déterminer si le candidat est capable de développer et de justifier ses idées par des points secondaires et des exemples pertinents, de souligner les points importants et les détails pertinents, de faire une description claire et détaillée. Il s’agit enfin d’évaluer s’il peut communiquer avec un degré de spontanéité et d’aisance qui rend possible une interaction normale avec un locuteur natif.

Matériel

- Le document P05 destiné au candidat (*que vous trouverez dans la partie “Documents à reproduire”*).
- La grille d’évaluation Cor. P05 destinée à l’évaluateur (*que vous trouverez dans la partie “Documents à reproduire”*).

Déroulement de l’activité

Durée : 5 minutes pour préparer le débat
10 minutes (maximum) de conversation.

- Donner au candidat le document P05 avec le sujet de débat suivant :
“ Même s’il voyage beaucoup, même s’il vit pendant longtemps à l’étranger, même s’il apprend des langues étrangères, l’être humain est emprisonné dans sa langue maternelle et sa culture d’origine auxquelles il ne peut et ne pourra jamais échapper.”
- Laisser au candidat 5 minutes pour lire le sujet et se préparer au débat. Si le candidat demande l’une ou l’autre explication, l’évaluateur peut la lui fournir. Dans le cas où le candidat ne serait pas un lecteur compétent, l’évaluateur peut lire à haute voix le sujet proposé.
- Engager la discussion lorsque le candidat le propose ou lorsque le temps imparti est écoulé. L’évaluateur laisse l’initiative à son interlocuteur : son rôle est d’écouter, de relancer la discussion si cela s’avère nécessaire, mais pas de la diriger.
- Quelques idées de relances possibles
 - La culture est un ensemble d’habitudes apprises, il est donc possible d’y échapper.
 - Quand on est jeune, il est possible et même facile de s’ouvrir à d’autres cultures.
 - Quelles sont les raisons pour lesquelles il est important de s’ouvrir à d’autres cultures ?
 - Est-il facile de s’ouvrir à toutes les cultures ?
 - S’ouvrir à une autre culture, est-ce toujours un plus ?
 - L’être humain change et évolue sans cesse et donc, quand une personne vit à l’étranger, elle change sans même s’en rendre compte.

Aide à la correction

Vous trouverez un exemple de production orale sur le CD (pistes 38 à 41) et une grille d’évaluation complétée et commentée (document cor. P05) au verso.

Pour pouvoir utiliser la grille de manière efficace (et donc analyser la production du candidat), il est vivement conseillé d’enregistrer la personne lorsqu’elle parle.

Cor. P05 “L’interculturel”

Production orale niveau B2, exemple de grille d’évaluation complétée et commentée



En écoutant sur le CD (pistes 38 à 41) les exemples de production orale des candidats de niveaux B1 et B2 à la suite l’un de l’autre, on constate que les utilisateurs sont capables d’argumenter, d’utiliser des connecteurs logiques, de construire des phrases complexes correctes, de conjuguer les verbes, de choisir les temps et les modes qui conviennent. La différence entre ces deux niveaux se trouve plutôt dans la richesse, la complexité de la langue utilisée et des arguments développés. Ainsi, un locuteur de niveau B1 est capable de développer une argumentation simple et courte. Il a besoin de l’aide de l’interlocuteur pour rebondir car il est rapidement au bout de ce qu’il peut produire seul. Par contre, une personne qui possède un niveau B2 est capable de développer, sans aide de l’interlocuteur, une argumentation complexe, contenant des sous-arguments, des mises en évidence, des exemples, des conclusions. Le locuteur B2 possède un éventail de structures plus large que celui maîtrisé par le locuteur B1, le vocabulaire est plus riche, les connecteurs utilisés sont plus variés, le rythme de parole est plus rapide. Bref, il s’exprime avec plus d’aisance et est plus autonome.

CRITERES	INDICATEURS	NIVEAU DE MAITRISE	PONDERATION
1. Aspect énonciatif : respect de la production attendue	Le candidat est capable de développer une argumentation logique et structurée sur la question posée. En outre, il est capable d’apporter des explications, des commentaires appropriés, des sous-arguments, etc.	De tout à fait à pas du tout	2 / 1 / 0
2. Aspects pragmatiques	Le candidat est capable : <ul style="list-style-type: none"> • de rebondir à la suite d’une intervention de l’interlocuteur ; • de conclure si on le lui demande. <p>Le registre utilisé est adapté à la situation de communication.</p>	De tout à fait à pas du tout	1 / 0.5 / 0
3. Aspects linguistiques	<ul style="list-style-type: none"> - La prononciation du candidat est suffisamment claire pour que le discours soit compréhensible sans difficulté. - Le candidat est capable d’utiliser correctement des articulations logiques simples et complexes (cause, conséquence, opposition, but, concession, comparaison, hypothèses), les pronoms relatifs simples et complexes. - Le candidat est capable d’utiliser les temps et les modes adéquats tout en conjuguant correctement les verbes. - Le candidat est capable de construire des phrases correctes, les formes grammaticales sont correctes (présence d’accords). - Le candidat possède et peut utiliser un vocabulaire adéquat, précis et varié, en lien avec la situation de communication proposée. <p>Le rythme est proche de celui d’un locuteur natif, le candidat donne envie d’être écouté.</p>	De tout à fait à pas du tout	1 / 0.5 / 0
4. Aspects expressifs		Oui / Non	1 / 0
Critères de positionnement : de 0 à 10/15 → B2 non acquis			Total 12,5/15

Les activités de production écrite





La document PE1/CE1 (ou CE1/PE1) est le même pour la compréhension écrite et pour la production écrite. Il permet donc d’évaluer ces deux compétences (la lecture et l’écriture) qui doivent être appréciées ensemble.

Compétences évaluées

L’objectif de cette épreuve est de vérifier si le candidat est capable de compléter un formulaire.

Matériel

- Le document PE1/CE1 (ou CE1/PE1) destiné au candidat (*que vous trouverez dans la partie “Documents à reproduire”*).
- La grille d’évaluation Cor. PE1/CE1 destinée à l’évaluateur (*que vous trouverez dans la partie “Documents à reproduire”*).

Déroulement de l’activité

- Donner le document PE1/CE1 (ou CE1/PE1) au candidat et lui laisser quelques instants pour en prendre connaissance (30 secondes).
- Fournir à l’oral la consigne suivante : “Vous voulez suivre des cours de français. Vous vous présentez donc dans une association où l’on vous demande de remplir ce formulaire”.
- Laisser 5 minutes au candidat pour compléter le document.

Aide à la correction

Vous trouverez la grille d’évaluation relative à cette activité (document Cor. PE1/CE1) au verso.

Les items (nom, prénom, adresse, nationalité, etc.) ne peuvent être expliqués puisque c’est sur la compréhension de ceux-ci que porte l’activité.

Si la personne n’arrive pas à remplir le document, il peut s’agir d’un problème de compréhension écrite, d’une difficulté à écrire en raison du fait que le candidat ne possède pas ou pas bien l’alphabet latin ou est analphabète. Nous vous proposons alors de lire à haute voix les items, un par un, et de proposer au candidat de remplir le document au fur et à mesure. Si la personne est scolarisée dans un autre alphabet que l’alphabet latin, elle arrivera à écrire, bien qu’avec une certaine difficulté, mais le geste graphique sera présent. S’il n’y a pas de geste graphique ou si celui-ci est très peu sûr, la personne est fort probablement analphabète. Dans ce dernier cas de figure, nous vous conseillons de recourir au test de positionnement pour l’alphabétisation ⁽¹⁾.



CRITERES		INDICATEURS	NIVEAU DE MAITRISE	PONDERATION
1. Respect de la production attendue	2. Aspects pragmatiques	Le candidat est capable de compléter le formulaire dans le temps imparti (5 minutes).	Oui / Non	1 / 0
		Le candidat est capable de fournir des informations précises en les plaçant au bon endroit.	Sans aucune aide de l'évaluateur	2
3. Aspects linguistiques			Avec l'aide de l'animateur qui lit à haute voix les items	1
		Le candidat n'est pas capable de fournir les informations demandées	/	0
		Le candidat est capable d'écrire ou de recopier (dans le cas où il ne les connaît pas) des mots familiers (nom, prénom, rue, téléphone, nationalité).	Le candidat écrit sans hésiter et lisiblement. Le geste graphique est sûr et fluide	2
			Le candidat hésite. L'écriture est lisible mais le geste graphique est lent et peu assuré	1
			Le candidat écrit très difficilement. Il n'y a pas de geste graphique	0
Critères de positionnement de la compréhension écrite			Total	/5

Critères de positionnement de la compréhension écrite

1. Malgré l'aide de l'oral, le candidat n'a pas pu compléter lisiblement et avec justesse les items suivants (nom, prénom, date et lieu de naissance, profession, adresse, téléphone, nationalité, date d'arrivée en Belgique). → **Débutant en lecture (personne probablement en situation d'analphabétisme).**
2. Avec l'aide de l'oral, le candidat a pu compléter lisiblement et avec justesse les items suivants (nom, prénom, date et lieu de naissance, profession, adresse, téléphone, nationalité, date d'arrivée en Belgique). → **Débutant en lecture**
3. Sans l'aide de l'oral, le candidat a pu compléter lisiblement et avec justesse les items suivants (nom, prénom, date et lieu de naissance, profession, adresse, téléphone, nationalité, date d'arrivée en Belgique). → **A1.1 acquis**

Critères de positionnement de la production écrite : de 4 à 5/5 → A1.1 acquis

moins de 4/5 mais écriture lisible et geste graphique sûr → **Débutant à l'écrit**

moins de 4/5 + écriture difficilement lisible ou illisible + geste graphique peu sûr ou absent → **Débutant à l'écrit (personne probablement en situation d'analphabétisme)**

PE2 “Répondre à un correspondant francophone”

Production écrite niveaux A1.1 et A1.2

PE2 évaluateur



Compétences évaluées

L'objectif de cette épreuve est de vérifier si le candidat est capable d'écrire des phrases et des expressions simples sur lui-même, de raconter où il vit et ce qu'il fait.

Matériel

- les messages des correspondants destinés au candidat (*que vous trouverez dans la partie “Supports réutilisables”*).
- Le document PE2 destiné au candidat (*que vous trouverez dans la partie “Documents à reproduire”*).
- La grille d'évaluation Cor. PE2 destinée au candidat (*que vous trouverez dans la partie “Documents à reproduire”*).

Déroulement de l'activité

- Donner les messages des correspondants, le document PE2 au candidat et lui laisser quelques instants pour en prendre connaissance.
- Etant donné qu'il s'agit d'un positionnement aux niveaux A1.1 et A1.2, l'évaluateur peut reformuler et expliciter la consigne.
- Inviter le candidat à réaliser l'activité en respectant les consignes et le temps imparti (20 minutes).

Aide à la correction

Vous trouverez une grille d'évaluation complétée (document Cor. PE2a) au verso et des exemples de productions écrites (document Cor. PE2b) sur la fiche suivante.



Commentaires des productions écrites proposées (voir les exemples sur la fiche suivante):

- Daniel** est capable de se présenter à l'écrit en utilisant des structures apprises, mais rien de plus. C'est un niveau A1.1.
- Léo** est capable de se présenter et de parler de ses goûts, de construire des phrases assez longues, mais il n'est pas capable de sortir du modèle proposé pour construire des phrases personnelles. C'est un niveau A1.2 mais pas plus. Le test est arrêté.
- Pour **Elena**, il est intéressant de tenter le niveau A2 car elle est capable de sortir du modèle proposé et de construire des phrases personnelles.

CRITERES		INDICATEURS	NIVEAU DE MAITRISE	PONDERATION
1. Respect de la production attendue	Le texte produit est une réponse à un courriel amical (même si la présentation du texte reste maladroite) et on sait à qui s'adresse le scripteur.		Oui / Non	1/0
	La longueur minimale demandée est respectée.		Moins de 20 mots	0
			Entre 21 et 40 mots	0,5
2. Contenu du texte	Le courriel contient bien les informations demandées <ul style="list-style-type: none">Le scripteur se présente en utilisant des phrases simples compréhensibles.Le scripteur explique à son correspondant la raison pour laquelle il a choisi de lui répondre.Le scripteur demande des informations complémentaires.		Entre 40 et 80 mots	1
			Oui / Non	1/0
			Oui / Non	1/0
			S'il demande deux informations, il obtient 1 point	1/0,5/0
			S'il en demande une, il obtient 0,5 point	
3. Maîtrise de la langue	Correction grammaticale <ul style="list-style-type: none">Le scripteur est capable de se présenter en utilisant des phrases simples correctes.Le scripteur est capable de parler de ses goûts en utilisant des phrases simples correctes.Les verbes sont conjugués.		S'il n'en demande pas, il n'obtient pas de point	
			De presque toujours correctes à jamais correctes	1/0,5/0
			De presque toujours correctes à jamais correctes	1/0,5/0
			Presque toujours	1
			Dans 50% des cas	0,5
			Presque jamais	0
			Oui / Très peu / Non	1/0,5/0
	De presque toujours à jamais	1/0,5/0		
Total				10/10 6,5/10 5/10



Exemples de productions écrites

Bonjour Michaël je m'appelle DANIEL j'ai 40 ans
 je suis marocain, je suis marié j'ai 2 enfants.
 je vis en Belgique à 2003. j'ai habité
 à la Kien, je suis étudiant,
 son professeur.

Bonjour moi c'est Léo. J'ai choisi deuxième
 tant par quoi j'aime travail au bureau.
 Je vous présente moi, j'habite dans le centre de
 la bruxels. Je m'appelle Léo. Je suis journaliste
 au Pakistan. Je habite en Belgique depuis sept moi.
 Je suis pakistanaise. Je a 37 ans. J'aime la
 Belgique. J'aime la lecture, le cinéma,
 la musique, les sports en general, la photo
 le journalisme.

merci
 Léo



Exemple de production écrite - suite

Bonjour Michaël, je suis très contente de te connaître.
J'ai choisi parler avec toi parce que je crois que nous avons la même activité.

Je m'appelle Elena, j'ai 23 ans, je suis roumaine et je suis en Belgique depuis 1 an. J'aime beaucoup la plage, les animaux ~~en~~ spécial le chat. J'aime beaucoup faire une promenade dans le parc avec mes amis, et avec ma sœur ~~qui est~~ ~~jumeau~~ ~~jeune fille~~ ~~mon frère~~.

A bientôt, ta nouveau amie
Elena

PE3 “Répondre au courriel de Stéphane”

Production écrite niveau A2

PE3 évaluateur



Compétences évaluées

L'objectif de cette épreuve est de vérifier si le candidat est capable d'écrire un message personnel simple en réponse à une demande, et qui porte sur une situation proche de son quotidien.

Matériel

- Le courriel de Stéphane destiné au candidat (*que vous trouverez dans la partie “Supports réutilisables”*).
- Le document PE3 destiné au candidat (*que vous trouverez dans la partie “Documents à reproduire”*).
- La grille d'évaluation Cor. PE3 destinée au candidat (*que vous trouverez dans la partie “Documents à reproduire”*).

Déroulement de l'activité

- Donner le courriel de Stéphane et le document PE3 au candidat.
- Etant donné qu'il s'agit d'un positionnement au niveau A2, l'évaluateur ne peut fournir aucune explicitation complémentaire.
- Inviter le candidat à réaliser l'activité en respectant les consignes et le temps imparti (20 minutes).

Aide à la correction

Vous trouverez une grille d'évaluation complétée (document Cor. PE3a) au verso et un exemple de production écrite (document Cor. PE3b) sur la fiche suivante.



Commentaire de la production écrite proposée (voir l'exemple sur la fiche suivante)

Le candidat possède bien un niveau A2 : il est capable d'écrire un courriel personnel simple que tout lecteur peut comprendre, et de raconter des événements passés. En outre, il peut situer des faits dans le temps (passé, présent, futur). Les structures de phrases restent simples mais la formulation utilisée est personnelle. Des connecteurs logiques simples sont présents dans le texte (mais, et, comme ça).

CRITERES	INDICATEURS	NIVEAU DE MAITRISE	PONDERATION
1. Respect de la production attendue	Le texte produit est un courriel informel : présentation et formules de politesse adéquates, tutoiement La longueur minimale demandée est respectée (100 -120 mots).	Oui / Non Oui / Non	0,5 / 0 0,5 / 0
2. Contenu du texte	Le courriel contient bien toutes les informations demandées • Hélène a-t-elle ou non trouvé quelqu'un pour les conduire à l'aéroport ? • Hélène peut-elle prêter une valise à Stéphane ? De quelle façon vont-ils s'organiser pour que Stéphane l'ait ? • Hélène donne des informations sur son amie Cecilia. • Hélène raconte son week-end à Paris.	Oui / Non Oui / Non Oui / Non Oui / Non	0,5 / 0 0,5 / 0 0,5 / 0 0,5 / 0
	Le texte produit est compréhensible par un lecteur francophone.	De 2 à 0 selon que le texte est totalement compréhensible à très difficilement compréhensible	2 / 1 / 0
	Correction grammaticale : • Les constructions de phrases sont correctes (remarque : au niveau A2, les phrases restent simples).	Toujours correctes, souvent correctes, rarement correctes, jamais correctes	3 / 2 / 1 / 0
	• Les temps sont bien utilisés (le présent, l'imparfait, le passé composé et éventuellement le futur) et les formes verbales sont correctes. • L'orthographe est correcte et les accords sont respectés. • La ponctuation est bien utilisée.	Toujours corrects, souvent corrects, rarement corrects, jamais corrects De presque toujours corrects à jamais corrects De presque toujours correcte à jamais correcte	3 / 2 / 1 / 0 2 / 1,5 / 1 / 0,5 / 0 1 / 0,5 / 0
3. Aspect communicatif			
4. Maîtrise de la langue			
Total			11,5/14



Exemple de production écrite

Consigne

Vous répondez à ce courriel. Dans votre réponse, qui doit compter entre 100 et 120 mots, il vous est demandé :

- de faire attention à la relation qui existe entre les deux personnes;
- de donner toutes les informations demandées par Stéphane;
- de présenter correctement votre message.

Durée

Vous disposez de 20 minutes pour rédiger votre texte.

Bonjour Stéphane,
Je suis désolé concernon le téléphone, mais j'étais très ~~malade~~ malade.
Qui, je sais que notre avion décolle le 2/11 à 14h50. Je me suis déjà
organisé: mon ami peut venir nous conduire à l'aéroport vers 12h00.
Comme ça on a plein de temps. J'ai toujours une valise, et
je peux te donner. Je passerai chez toi ce soir et je la donne,
le week end à Paris, c'était très bien, on a bien amusé, et
Cecilia va très bien. Nous avons mangé, et visité tout Eiffel,
Nous sommes sorties ~~tous le~~ ~~soir~~ chaque soir. C'était bien, et
en plus il faisait beau. Enfin, je raconterai tout quand
je te voir.
A bientôt.



Compétences évaluées

L'objectif de cette épreuve est de vérifier si le candidat est capable d'écrire un texte clair, détaillé et bien articulé, d'exposer un problème, de poser des questions sur un problème, d'insister sur des points importants, d'exprimer sa pensée sur un sujet abstrait ou culturel, de mettre en valeur le sens qu'il attribue personnellement aux événements et aux expériences.

Matériel

- L'annonce de l'exposition destinée au candidat (*que vous trouverez dans la partie “Supports réutilisables”*).
- Le document PE4 destiné au candidat (*que vous trouverez dans la partie “Documents à reproduire”*).
- La grille d'évaluation Cor. PE4 destinée à l'évaluateur (*que vous trouverez dans la partie “Documents à reproduire”*).

Déroulement de l'activité

- Donner l'annonce de l'exposition et le document PE4 destiné au candidat.
- Etant donné qu'il s'agit d'un positionnement aux niveaux B1 et B2, l'évaluateur ne peut fournir aucune explication complémentaire.
- Inviter le candidat à réaliser l'activité en respectant les consignes et le temps imparti (35 minutes).

Aide à la correction

Vous trouverez une grille d'évaluation complétée (document Cor. PE4a) au verso et des exemples de productions écrites (document Cor. PE4b) sur la fiche suivante.



Commentaires des productions écrites proposées (voir les exemples sur la fiche suivante)

La production de **Sarah** n'est pas d'un niveau B1 : elle est trop courte et trop pauvre. La candidate n'argumente pas vraiment, les connecteurs utilisés ne sont pas variés et donc la personne ne montre aucune capacité à utiliser des temps et des modes différents. Les phrases sont simples et courtes, souvent liées entre elles par la conjonction de coordination "et", procédé utilisé par une personne qui possède un niveau A2. **Louise** propose une argumentation structurée, exprimée dans une langue complexe. Elle utilise des connecteurs à supprimer (conséquence, opposition), des pronoms relatifs. Le texte est beaucoup plus long et plus construit. Le niveau B1 est atteint. Cependant, le nombre d'imperfections (diverses erreurs de structures, problèmes orthographiques) ne permet pas de positionner cette candidate au niveau B2.

CRITERES	INDICATEURS	NIVEAU DE MAITRISE	PONDERATION
1. Respect de la production attendue	Le texte produit est une lettre formelle de réservation : le document est bien présenté, le texte est réparti en paragraphes, les formules de politesse sont présentes et bien utilisées, le niveau de langue est soutenu.	De tout à fait satisfaisant à insatisfaisant	1 / 0.5 / 0
	La longueur minimale demandée est respectée (150 à 180 mots). Un renvoi à la source est présent.	Oui / Non Oui / Non	0.5 / 0 0.5 / 0
2. Contenu du texte	La lettre contient bien les trois parties demandées <ul style="list-style-type: none"> • Présentation du public (âge, centres d'intérêt, langues parlées) en relation avec le contenu de l'exposition. • Définition des contenus de l'exposition qui intéressent et explication des raisons pour lesquelles ils sont intéressants : présence d'une véritable argumentation. • Présence d'une véritable argumentation pour convaincre l'organisatrice d'accepter la visite malgré la demande tardive. 	De tout à fait satisfaisant à insatisfaisant	1 / 0.5 / 0
	L'argumentation est complexe et bien construite : les arguments s'enchaînent harmonieusement.	De tout à fait satisfaisant à insatisfaisant	1.5 / 1 / 0.5 / 0
3. Cohérence textuelle	Les connecteurs utilisés sont variés (cause, conséquence, but, opposition, temps).	De tout à fait à pas du tout	1 / 0.5 / 0
	Correction grammaticale <ul style="list-style-type: none"> • Les phrases sont complexes, les constructions de celles-ci sont variées et correctes. • Les temps et les modes sont bien utilisés, les formes verbales sont correctes. • L'orthographe est correcte et les accords sont respectés. • La ponctuation est bien utilisée. 	Oui / Non	3 / 2 / 1 / 0 1 / 0
4. Maîtrise de la langue	Correction et richesse lexicale : <ul style="list-style-type: none"> • Les termes choisis sont corrects et variés (peu de répétitions). 	Toujours, souvent, rarement, jamais	3 / 2 / 1 / 0
		De toujours corrects à jamais corrects	2 / 1.5 / 1 / 0.5 / 0
		De presque toujours corrects à jamais corrects	1 / 0.5 / 0
		De toujours correcte à jamais correcte	1 / 0.5 / 0
		Tout à fait / Pas vraiment	0.5 / 0
Total			10.5 / 7.5 / 7



Exemple de production écrite

Kulturelle Aktion und Präsenz
Hütte 79
4700 Eupen

Sarah Masmoudi
Rue Gatti Camond 147
1070 Bruxelles

le 16 jeudi 2001,

Bonjour Madame, Monsieur,

A propos de votre annonce de l'exposition que j'ai trouvée sur l'Internet, je vous écris cette lettre. Je suis très intéressé par votre annonce et je voudrais réserver une visite pour ma classe.

Nos élèves sont entre 11 et 12 ans et ils parlent le français.

Etant donné que l'exposition présente plus de 260 jeux de langage, je voudrais réserver la série de la révision de règles grammaticales.

Cette visite est très importante pour ma classe.

Si ma classe participe à cette exposition, ça pourrait les aider ~~pour~~ réussir facilement.

Si vous accepterez ma visite, je souhaiterais prendre un rendez-vous pour le 19 octobre.

J'attends votre réponse avec impatience.

Merci d'avance

Sarah,



Exemple de production écrite - suite

Cher Monsieur

Je m'appelle Louise Stone et je suis ~~professeuse~~ d'anglais dans une école primaire. J'enseigne ~~les~~ enfants de 4 ans à 10 ans qui tous parlent le français comme langue maternelle, ~~mais~~ qui apprennent l'anglais depuis ~~le~~ maternel, et qui commencent les cours en allemand et en espagnol à 4 ans. Je m'intéresse aux jeux de langage, surtout en anglais mais aussi en français comme langue de base, ~~&~~ particulièrement les jeux de grammaire et l'écriture. En anglais, je m'intéresse au jeu qui s'occupent de l'oral et l'apprentissage de la langue parlée.

~~Cher Monsieur~~ Notre école compte 80 élèves ~~en tout~~, dont j'ai choisi 30 d'assister à l'exposition. Ces enfants sont tous très motivés, et ont tous une attitude superbe vers les cours. ~~Je~~ Cependant, ils ont tous souffert des problèmes pendant la dernière année scolaire, et donc ont besoin des cours supplémentaires et de plus d'aide ^{avec les} ~~en~~ cours.

J'espère que cette exposition serait idéale pour ces enfants en leur donnant les outils d'améliorer leur connaissance de la langue anglaise et en même temps consolider leur connaissance du français. ~~Je vous propose le date du 1er Novembre pour comme pendant laquelle je voudrais~~ Je voudrais donc réserver le date du 1er Novembre avec ~~bonne~~ ^{bonne} ~~je~~ ^{possibilité} ~~exposition~~ pour vous, pour une exposition, avec des jeux en anglais et en français pour 30 élèves de 4 à 10 ans, mais je ~~ai~~ ^{ai} la possibilité de changer de date si celui-ci ne vous convient pas.

Merci d'avance.

Louise Stone