



Lire et Écrire Bruxelles

Lire et Écrire
Bruxelles

RAPPORT ANNUEL 2025

Photo de couverture:
Photomontage, portraits d'apprenant-es

Lire et Écrire Bruxelles

Rapport annuel 2025



Lire et Écrire
Bruxelles

Sommaire

Lire et Écrire Bruxelles	6
Nos missions.....	6
Le mouvement Lire et Écrire.....	6
L'alphabétisation populaire.....	7
Édito. L'alphabétisation : un investissement social essentiel	9
Lire et Écrire Bruxelles en quelques chiffres	10
Nos actions d'alphabétisation populaire	12
L'offre de formation.....	12
Notre démarche pédagogique : des réalités vécues aux grands enjeux de société.....	12
Le numérique : un incontournable en alphabétisation populaire.....	13
Quand les formations deviennent des espaces de réflexion et d'action.....	13
Des apprentissages qui transforment le quotidien.....	16
Quand les apprenant-es prennent la parole.....	16
Une alphabétisation vivante et émancipatrice.....	18
L'accueil et l'orientation	20
Une demande et des actions d'accueil et d'orientation qui ne cessent d'augmenter.....	20
Un nouvel outil de positionnement FLE : vers une harmonisation des pratiques.....	21
Un nouveau Point Accueil à la Cité des métiers : un lieu stratégique.....	21
Une formation sur les publics LGBTQIA+ : pour un accueil inclusif.....	21
La formation du secteur	23
Les formations annuelles : toujours un succès.....	23
Les formations et autres accompagnements pédagogiques.....	23
Le soutien au secteur	26
Soutenir les associations face à la crise politique bruxelloise : quelles actions ?.....	26
Le Service Alpha-TIC : un accompagnement pour l'intégration du numérique en alpha.....	27

L'accompagnement vers l'emploi	30
Le Service Alpha Emploi : quel travail ?.....	30
Tac-TIC Emploi : une formation et un accompagnement pour (ré)intégrer le marché du travail.....	31
La campagne « L'humain d'abord ! » : le combat continue	32
Un passage par la Cour constitutionnelle.....	33
Les communes bruxelloises ne sont pas accessibles : une recherche et des actions.....	34
La campagne européenne « Right to Offline ».....	35
Toujours plus d'actions de sensibilisation	39
La campagne du 8 septembre : changer de regard.....	39
Le Sandwich-Club du mardi : s'informer, se politiser pour dénoncer.....	39
Ce qui nous arrive : un désir de réfléchir et d'agir ensemble.....	40
Les événements culturels	43
Le Festival Arts & Alpha : toujours de belles découvertes.....	43
Les Jeudis du cinéma : un succès grandissant !.....	47
Notre expertise au service d'une école et d'un service public	48
L'Institut de la Providence : accompagner les enseignant-es face aux difficultés des élèves en littératie.....	48
Bruxelles Environnement : accompagner une transition numérique inclusive.....	49
Le Plan quinquennal 2024 - 2028	50
Perspectives	52
En conclusion : faire de l'alphabétisation un enjeu central pour Bruxelles	54
Annexes	56
Le profil des apprenant-es.....	56
Organigramme.....	61
Organe d'administration et Assemblée générale.....	62
Financements et charges.....	64
Contacts.....	66

Lire et Écrire Bruxelles

Créée en 1983 par 4 associations portées par les mouvements ouvriers chrétien et socialiste, Lire et Écrire (LEE) a pour mission de lutter contre l'analphabétisme. L'objectif est de garantir que toute personne adulte qui le souhaite puisse accéder à une formation d'alphabétisation de qualité près de chez elle.

Aujourd'hui, LEE est un mouvement d'Éducation permanente reconnu par la Fédération Wallonie-Bruxelles. Il est composé de 3 instances de coordination (LEE Communauté française, LEE Bruxelles et LEE Wallonie), de 5 Centres Alpha à Bruxelles et de 8 régionales en Wallonie.

LEE Bxl s'inscrit dans ce mouvement et bénéficie également d'une reconnaissance de la COCOF-Cohésion sociale en tant que CRé-DAF (Centre régional pour le développement de l'alphabétisation et de l'apprentissage du français pour adultes).

Nos missions

- Actions d'alphabétisation : organiser des formations en alphabétisation dans nos 5 Centres Alpha et au sein des associations partenaires qui accueillent, en détachement, des formateurrice-s de LEE Bxl.
- Accueil et orientation : accueillir et orienter toutes les personnes souhaitant se former vers un organisme bruxellois d'alphabétisation ou de FLE, répondant au mieux à leurs attentes et compétences.
- Formation des professionnelles : offrir des formations aux salarié-e-s et bénévoles du secteur de l'alphabétisation et du FLE.
- Accompagnement vers l'emploi : en partenariat avec Actiris, accompagner les personnes peu ou pas scolarisées dans leur recherche d'emploi.
- Coordination des dispositifs Alpha et FLE : coordonner les dispositifs d'alphabétisation et de FLE à Bruxelles en apportant expertise, soutien et ressources, tout en favorisant les collaborations entre associations.
- Études et analyses : réaliser des études et analyses sur l'analphabétisme et les thématiques liées (accès aux droits sociaux, emploi, logement, nouvelles technologies, etc.).
- Sensibilisation : sensibiliser l'opinion publique et les pouvoirs publics à la problématique de l'analphabétisme, ses causes et ses conséquences, tout en plaidant pour des solutions adaptées.

Le mouvement Lire et Écrire

Le mouvement Lire et Écrire, reconnu en Éducation permanente, est structuré autour de 3 instances de coordination :

LEE Communauté française : basée à Anderlecht, elle représente l'ensemble du mouvement et gère les questions politiques au niveau de la Fédération Wallonie-Bruxelles.

LEE Bruxelles : comprend la coordination à Molenbeek et 5 Centres Alpha. Elle s'occupe des questions politiques spécifiques à la Région bruxelloise.

LEE Wallonie : située à Namur, elle représente les 8 régionales de Wallonie, qui sont des ASBL indépendantes. Elle gère les questions politiques au niveau de la Région wallonne.

3 coordinations

Lire et Écrire
Communauté française

Lire et Écrire Bruxelles-CRÉDAF

Lire et Écrire Wallonie

5 Centres Alpha

Anderlecht

Saint-Gilles

Ixelles

Schaerbeek

Molenbeek

8 régionales wallonnes

Lire et Écrire
Brabant wallon

Lire et Écrire
Luxembourg

Lire et Écrire
Centre
Mons Borinage

Lire et Écrire
Namur

Lire et Écrire
Charleroi Sud-Hainaut

Lire et Écrire
Verviers

Lire et Écrire
Liège-Huy-Waremme

Lire et Écrire
Wallonie picardie

L'alphabétisation populaire

À LEE, nous défendons une approche de l'alphabétisation qui ne se limite pas à l'apprentissage technique de la langue et du calcul, mais qui sert également de levier d'émancipation sociale. L'alphabétisation populaire vise à :

- Favoriser l'expression sociale, la prise de parole et le pouvoir d'agir sur sa vie, son milieu, son environnement.
- Encourager une approche collective, l'ouverture au monde et la rencontre de différentes cultures.
- Développer la solidarité, l'autonomie, la confiance en soi et l'esprit critique.
- Soutenir les objectifs personnels et collectifs des participant·es, en les aidant à s'engager activement et de manière critique dans la société et à participer à la transformation des rapports sociaux, économiques, politiques et culturels.

Voir la Charte de LEE ici :

<https://lire-et-ecrire.be/Charte-de-Lire-et-Ecrire>



Édito

L'alphabétisation : un investissement social essentiel

À l'heure où nous finalisons ce rapport d'activités 2025, le secteur associatif est sous pression. Ses moyens sont questionnés, parfois menacés, et certains voudraient redéfinir son rôle et ses enjeux : moins d'actions collectives, moins d'éducation permanente, moins de travail de terrain dans la durée, davantage de prestations ciblées, mesurables à court terme, pensées comme de simples services.

Cette vision est réductrice. Elle considère l'associatif comme un coût, alors qu'il constitue une infrastructure sociale essentielle dans une ville comme Bruxelles. Elle oublie que les associations travaillent là où les inégalités se vivent concrètement : dans l'accès à l'écrit, à la langue, au numérique, aux droits, à l'emploi, à la culture et à la participation citoyenne.

Car l'alphabétisation ne se résume pas à apprendre à lire, écrire ou compter. Elle permet de comprendre une convocation, prendre rendez-vous, suivre la scolarité de ses enfants, chercher un emploi, utiliser un ordinateur, accéder à un service public, faire valoir ses droits.

Elle permet aussi de reprendre confiance, de poser des questions, de comprendre les décisions qui affectent sa vie et de ne plus vivre certaines difficultés comme des échecs individuels.

C'est là que se situe notre impact. Il se voit lorsqu'une personne peut aller seule à l'hôpital, chez Actiris ou à la commune. Lorsqu'un parent comprend ce qui se dit à l'école. Lorsqu'une travailleur-euse ose poser une question à son-sa chef-fe. Lorsqu'un groupe comprend que le logement, le chômage ou le numérique ne sont pas seulement des problèmes personnels, mais des enjeux collectifs et politiques.

Ce rapport d'activités le montre clairement. Nous ne nous sommes pas ménagés en 2025 : 1214 apprenant-es ont été formé-es, plus de 21000 heures de formation en alphabétisation ont été assurées, 3865 heures ont été consacrées à l'Alpha-TIC, 2743 personnes ont été accueillies et orientées, et près de 2000 tests de positionnement ont été réalisés. Ces chiffres disent l'ampleur du travail accompli. Mais ils disent aussi l'ampleur des besoins.

LEE Bxl agit aussi au-delà de ses propres Centres Alpha. En 2025, nous avons permis à 47 associations de disposer de 620 ordinateurs gratuitement, 146 interventions techniques de maintenance et de dépannage ont été réalisées, 442 participant-es ont suivi des formations continuées chez nous, et les Jeudis du cinéma ont rassemblé près de 3000 apprenant-es issues de 75

associations. Ce travail soutient tout un écosystème associatif bruxellois.

Réduire les moyens du secteur ne serait donc pas une simple mesure budgétaire. Cela signifierait moins de formations, moins d'accueil, moins d'accompagnement, moins d'accès aux droits, moins de présence auprès de publics déjà fragilisés. Ce serait une perte sociale, économique et démocratique.

Dans une période où l'on voudrait parfois réduire l'associatif à ce qu'il coûte, ce rapport montre que l'alphabétisation constitue au contraire un levier essentiel de cohésion sociale, d'autonomie, de participation à la société et d'accès effectif aux droits. C'est précisément pour cela que l'alphabétisation doit être reconnue, soutenue et renforcée.

Anne Coppieters

Directrice générale

Lire et Écrire Bruxelles

en quelques chiffres*



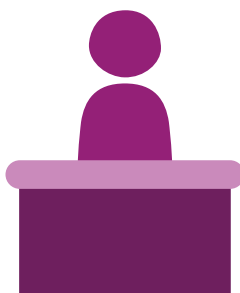
1214

apprenant-es
formé-es



2743

personnes accueillies /
orientées



3375

actions d'accueil /
orientation



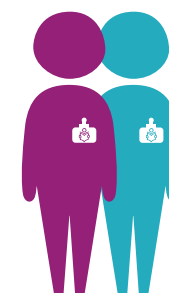
1964

tests de
positionnement



442

participant-es à
nos formations
continuées



91

coanimations de
l'animateur Alpha-TIC
avec les formateur-rices
de LEE Bxl et des
associations



21678

heures de formation alpha



3865

heures Alpha-TIC dans les Centres Alpha



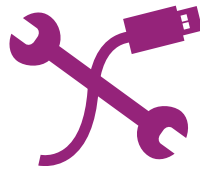
620

PC distribués aux associations



42

associations équipées



102

interventions techniques dans les associations (dépannage / maintenance)



292

accompagnements vers l'emploi par le Service Alpha Emploi



2500

visiteur-euses du Festival Arts & Alpha



2995

participant-es aux Jeudis du cinéma



525

visiteur-euses des portes ouvertes des Centres Alpha

* Résultats 2025

Nos actions

d'alphabétisation populaire

En 2024-2025 (année académique de septembre à juin), LEE Bxl a assuré **21678 heures** de formation d'alphabétisation à **1214 apprenant-es**.

Ce ne sont pas que des chiffres : ce sont des heures de concentration, de courage, de rires parfois, de fatigue souvent, de persévérance toujours.

L'offre de formation

À LEE Bxl, nous constituons les groupes selon la typologie suivante :

- **Oral** : Formation qui s'adresse à un public en alphabétisation ayant une très faible connaissance de l'oral en français.
- **Lecture et écriture (LEE)** : Formation qui s'adresse à un public en alphabétisation ayant acquis des bases suffisantes en oral pour aborder la lecture et l'écriture.
- **Atelier de renforcement des compétences** : Espace de formation complémentaire ou indépendant aux groupes, qui peut rassembler les participant-es d'un seul ou de plusieurs groupes (par exemple, un renforcement TIC).

Notre démarche pédagogique : des réalités vécues aux grands enjeux de société

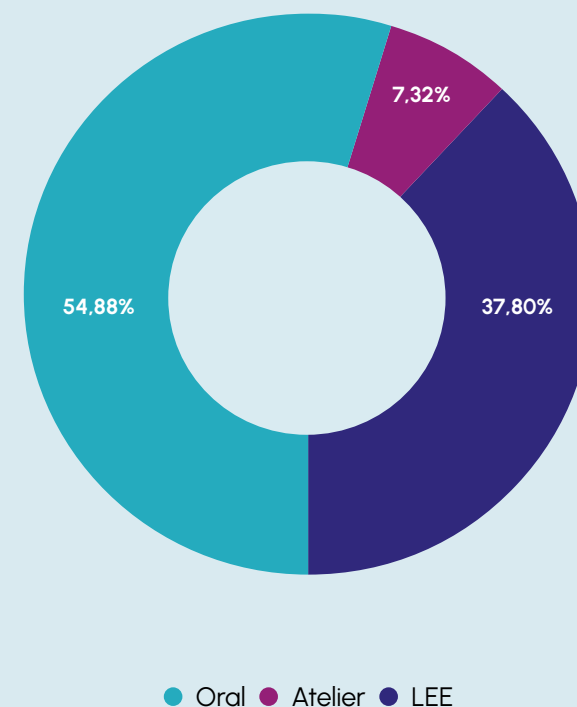
À LEE Bxl, les formateur-rices ne partent pas d'un programme figé ou de thèmes imposés à l'avance. Le travail commence le plus souvent par les réalités des apprenant-es : leurs préoccupations, leurs questions, leurs difficultés du quotidien, mais aussi leurs envies et leurs besoins.

À partir de situations concrètes – un problème de logement, une lettre administrative incomprise, une inquiétude liée au chômage, une difficulté à l'école des enfants – les groupes travaillent le français, bien sûr, mais aussi la compréhension de leur environnement social et politique.

Progressivement, les échanges permettent de prendre du recul et de passer d'expériences individuelles à des enjeux plus collectifs : comprendre que certaines difficultés sont partagées, qu'elles ont des causes sociales ou politiques, et qu'il est possible d'agir.

Cette démarche donne aux apprentissages une di-

Répartition en pourcentage des types de cours organisés en 2024-2025



mension très concrète. Apprendre à lire, écrire ou parler français devient aussi une manière de mieux comprendre le monde qui nous entoure, de prendre confiance et de gagner en autonomie.

Le numérique : un incontournable en alphabétisation populaire

Aujourd'hui, apprendre à lire et à écrire ne suffit plus pour être autonome. Pour beaucoup de personnes en difficulté avec l'écrit, la généralisation du numérique constitue une difficulté supplémentaire : il faut apprendre les mots, mais aussi apprendre à utiliser un ordinateur, se familiariser avec des applications ou des démarches en ligne...

C'est pourquoi, à LEE Bxl, le numérique est pleinement intégré aux formations d'alphabétisation. Les apprenant-es ont ainsi l'occasion de s'initier à l'utilisation d'un ordinateur, d'une tablette, d'Internet, de la boîte mail ou encore du smartphone tout en apprenant les savoirs de base.

Dans ce cadre, les formateur-rices ont assuré **3865 heures de formation « Alpha-TIC »**.

Quand les formations deviennent des espaces de réflexion et d'action

Outre les apprentissages et les TIC, les formateur-rices ont aussi ouvert des espaces de réflexion, de parole et d'action. Qu'il s'agisse de logement, de droits des femmes, d'environnement, de migration ou encore de politique – avec les réformes du gouvernement Arizona –, les thématiques abordées dans les formations permettent aux apprenant-es de mieux comprendre les réalités sociales, politiques et économiques qui traversent la société, tout en développant leur capacité à se positionner, à participer plus activement à la société et à agir individuellement ou collectivement.

En 2025, deux thématiques majeures ont été particulièrement traitées : le logement et les enjeux sociopolitiques liés au gouvernement dit « Arizona ».

Le logement : analyser la situation bruxelloise et mieux défendre ses droits

Le logement s'impose comme une thématique centrale, tant il traverse les expériences de vie des apprenant-es. À travers de nombreux projets, les groupes ont exploré cette question sous différents angles : accès difficile, insalubrité, discriminations, mais aussi droits et capacités d'agir.

« Dans mon quartier, il n'y a que des gens comme moi. Tous pauvres ! Et dans ma maison, j'ai beaucoup d'humidité et tout le monde s'en fout. »

Dans un groupe du Centre Alpha Saint-Gilles, par exemple, les apprenant-es ont travaillé à partir de la démarche « Un toit, c'est un droit ». Progressivement, ils-elles sont passés du constat individuel – loyers trop élevés, logements trop petits, problèmes avec les propriétaires – à une compréhension plus globale : celle d'une véritable crise du logement à Bruxelles.

Mais le travail ne s'est pas arrêté à l'analyse. Par des jeux de rôle, ils-elles ont appris à négocier avec un propriétaire, à poser des mots sur un problème, à défendre leurs droits. Le logement est alors devenu un terrain d'apprentissage concret : apprendre à parler, oui, mais pour agir.

Dans d'autres groupes, comme à Anderlecht ou Schaerbeek, le logement a aussi été relié à des questions de quartier défavorisé, de précarité, de sécurité ou de vivre-ensemble.

Les apprenant-es ont découvert que leurs difficultés n'étaient pas isolées, mais bien le reflet d'inégalités structurelles. Cette prise de conscience a souvent été un déclic : celui de se sentir légitime pour s'exprimer et revendiquer.

Actions

Le gouvernement Arizona : les décisions politiques et leurs conséquences

Autre thématique marquante de 2025 : le travail autour du gouvernement Arizona et de ses réformes, en particulier celles touchant au chômage.

Dans plusieurs centres, les formateur·rices ont accompagné les apprenant·es dans le décryptage de l'actualité politique. Derrière un mot d'abord mystérieux – Arizona – se cachent des décisions très concrètes qui impactent directement leur quotidien.

À Ixelles par exemple, les apprenant·es ont analysé les mesures antisociales du gouvernement Arizona grâce à l'intervention du Service Recherche, ce qui leur a permis de comprendre l'ampleur de la violence institutionnelle envers les plus précaires, l'impact des décisions politiques sur leur vie, et la nécessité de l'action collective pour défendre ses droits (et, par extension, ceux d'autrui).

À Molenbeek, à partir de témoignages d'une apprenante de 63 ans risquant de perdre ses allocations, d'une autre convoquée sans comprendre pourquoi, les apprenant·es ont exprimé leurs inquiétudes, leur colère, mais aussi leurs questions. Ces récits ont déclenché un débat animé au sein du groupe : « Pourquoi demande-t-on aux personnes âgées de chercher du travail alors que des jeunes sont au chômage ? Pourquoi le travail est inaccessible ? Je cherche du travail et je ne trouve pas ».

Peu à peu, ils/elles ont découvert qui prend ces décisions, comment fonctionne un gouvernement, et pourquoi ces réformes existent. Cette compréhension a transformé leur regard : les difficultés vécues ne sont plus perçues comme individuelles, mais comme le résultat de choix politiques.

D'autres enjeux de société pour comprendre et se positionner

Au-delà du logement et des réformes sociales, les groupes ont exploré de nombreuses autres thématiques, toujours en lien avec les grandes questions qui traversent la société.

Les **droits des femmes** ont occupé une place importante dans des groupes uniquement composé de femmes. Par exemple, un groupe a travaillé sur le féminicide. À travers des récits poignants, des ateliers d'écriture ou des projets culturels, les apprenantes ont partagé leurs expériences, parfois très difficiles, et pris conscience des inégalités de genre ainsi que des luttes nécessaires pour faire évoluer la société.

« Je ne réalise que maintenant que le système " patriarcal " reste quand même un système inégalitaire et d'exclusion. »

Les questions d'**identité et de migration** ont également été largement travaillées. Les apprenant·es ont raconté leur parcours – et notamment leur parcours scolaire chaotique dans leur pays –, mis en mots leur histoire, et compris comment leur vécu s'inscrivait dans des réalités collectives. Ces projets ont souvent donné lieu à des créations artistiques ou à des présentations publiques, renforçant leur confiance et leur sentiment de légitimité.

« Je ne suis jamais allée à l'école car ma mère avait un cancer. Je devais faire le ménage. Quand elle est décédée, mon père s'est remarié, et ma belle-mère m'a initiée au commerce. »

« J'ai arrêté l'école à 9 ans quand mon père est décédé. Je devais travailler pour aider ma famille. Après, je suis arrivé en Belgique. Depuis, je fais des petits travaux et je me débrouille seul. »

« Je suis allé à l'école jusqu'à 12 ans, puis j'ai aidé mon père aux champs. Ensuite, j'ai été recruté par l'armée. Ensuite j'ai dû fuir mon pays à cause de la guerre. Maintenant, je suis en Belgique, j'apprends le français et je cherche du travail. »

« Je n'ai pas choisi de venir ici... J'ai rejoint mon mari pour travailler, pour faire vivre ma famille. »

« Je suis allée au CPAS et mon assistante sociale a refusé de remplir un formulaire pour demander une carte médicale. Le lendemain, j'y suis retournée et j'ai demandé à rencontrer leur chef. Il m'a écoutée et il a dit que je suis courageuse car je ne parle pas bien français. Je suis une femme indépendante administrative. »

Les **droits sociaux** (CPAS, santé, accès aux soins) ont constitué un autre pilier. Les apprenant-es ont appris à mieux comprendre les institutions, à s'orienter dans des systèmes complexes, et à faire valoir leurs droits dans des situations concrètes.

D'autres thématiques ont également été abordées :

- **L'écologie et l'environnement**, avec des projets sur l'alimentation, sur le tri des déchets ou les inégalités environnementales.
- **Les inégalités Nord-Sud**, reliant les expériences locales à des enjeux globaux.
- **Le fonctionnement du système scolaire**, pour mieux comprendre les parcours éducatifs et les inégalités sociales.
- **L'accès à l'information**, en développant l'esprit critique face aux sources et en apprenant à participer à un débat.
- Ou encore **la mobilité et la connaissance du quartier**, pour renforcer l'autonomie dans la vie quotidienne.

Des séances d'info sur la réforme du chômage pour les apprenant-es : que faire en cas d'exclusion ?

En 2025, la réforme du chômage a suscité de nombreuses inquiétudes parmi les apprenant-es. Beaucoup se posaient des questions très concrètes : que se passera-t-il en cas d'exclusion des allocations ? Comment introduire une demande auprès du CPAS ? Quelles démarches effectuer ?

Face à cette situation, le Service Alpha Emploi (SAE) a organisé des séances d'informations intitulées « Comment monter son dossier CPAS à la suite d'une exclusion du chômage ? » dans les 5 Centres Alpha et 2 séances dans des auberges de jeunesse afin d'élargir l'information aux publics des associations du secteur.

Dans ce cadre, LEE Bxl a créé un support visuel simplifié : <https://lire-et-ecrire.be/La-reforme-du-chomage>

Actions

« Maintenant je parle et je comprends un peu. Je vais à la réunion de l'école de mon fils, je comprends tout. Avant il y avait quelqu'un pour traduire. Je travaille et je pose des questions pour comprendre ce qu'on me demande de faire. Avant je faisais des gestes. Maintenant mon chef me dit félicitations Aïcha, tu parles bien français. Maintenant je connais le numéro du bus et du tram pour venir à l'école.»

« Avant, mes filles devaient m'accompagner partout. Aujourd'hui, je vais toute seule à l'hôpital, à la commune...»

Des apprentissages qui transforment le quotidien

À LEE Bxl, les apprentissages ont des effets très concrets sur la vie quotidienne des apprenant-es. Progressivement, il-elles gagnent en autonomie : il-elles prennent les transports seules, vont seules chez le médecin, comprennent ce qui se dit lors d'une réunion à l'école des enfants, posent des questions au travail ou effectuent des démarches administratives sans dépendre d'un proche.

Au fil des formations, beaucoup reprennent confiance dans leur capacité à agir et à se débrouiller dans des situations qui semblaient auparavant compliquées ou inaccessibles.

Quand les apprenant-es prennent la parole

Chaque année, les Centres Alpha organisent des journées portes ouvertes ou des journées de partage qui permettent aux apprenant-es de présenter au public les projets menés tout au long de l'année. Ces moments sont bien plus que de simples expositions de travaux : ils deviennent des espaces où les apprenant-es prennent la parole, racontent leurs expériences, partagent leurs réflexions et montrent, à travers des créations artistiques, des ateliers ou des débats, tout le chemin parcouru.



Formation en alphabétisation

Au **Centre Alpha Saint-Gilles**, le 24 avril, les apprenant-es ont eu l'occasion de partager la façon dont ils-elles ont investi un lieu culturel, le Musée BELvue. Dans cet atelier, ils-elles ont montré comment, grâce à leur visite, ils-elles ont établi des liens entre l'histoire mise en avant par le musée et les situations actuelles des femmes, des migrant-es et la façon dont la colonisation a influencé le présent en Belgique. Et dans l'atelier « Migration, de l'histoire personnelle à la parole », ils-elles ont expliqué les liens entre leur expérience personnelle et les enjeux globaux de la migration (problématiques économiques, sociales, politiques) et ont montré comment, au fil des activités, ils-elles sont passés d'une parole individuelle à une prise de position collective.

Le 22 mai, lors de la journée de partage et de découverte du **Centre Alpha Ixelles**, organisée à la Bibliothèque communale francophone d'Ixelles (BiblioXL), les présentations et ateliers s'articulaient autour de l'accès aux droits humains : « Vous avez dit les sans-papiers ? Un atelier pour réfléchir et échanger nos perceptions », « La Marelle des droits universels : nos droits, un jeu d'enfant ? », « À ta santé ! La santé est abordée comme un bien-être mais aussi comme un droit humain essentiel » ... Il y a eu aussi une projection du film réalisé en stop motion « Quand j'ai quitté mon pays », un concert de Taïkophonie, une exposition BD « Au bout de mes rêves » et des débats et jeux portant sur les droits humains...

Le 26 mai, les portes ouvertes organisées par le **Centre Alpha Molenbeek** ont permis de mettre en lumière le travail accompli autour du thème central de la santé. Avec des podcasts, des BD, une exposition sur le corps humain, les apprenant-es ont montré ce qu'ils-elles ont mis en œuvre pour surmonter les obstacles qu'ils-elles

90
visiteur·euses

160
visiteur·euses

75
visiteur·euses

100
visiteur·euses

rencontrent en ce qui concerne leur santé : précarité, communication avec les professionnel·elles de la santé, problèmes de logement, discriminations...

Le 27 mai, au Circularium, c'était au tour du **Centre Alpha Anderlecht** d'organiser une « après-midi de créativité et de solidarité ». Les apprenant-es ont présenté un kamishibai, un livret artistique réalisé en partenariat avec l'ISELP, une expo photos « Nos sorties à la ferme », ... Dans l'atelier « Consommer moins pour plus d'égalité », ils-elles ont eu l'occasion de parler de surconsommation et de vendre les objets en matériaux recyclés confectionnés par leur soin. Et dans l'atelier « Moi alpha oral, je peux aussi écrire », les apprenant-es se sont mises en scène à travers la technique du monotype (estampe) et ont livré au public un morceau de leur histoire personnelle.

100
visiteur·euses

Au **Centre Alpha Schaerbeek**, le 28 mai, les visiteur·euses ont eu l'occasion de découvrir une fresque réalisée par les apprenant-es et un montage vidéo qui retrace le processus de création, réalisés en collaboration avec Chris Lange (Kunstenfestivaldesarts), Muriel Bernard (Article 27) et Gladys Ngoga et Mirra Markhaeva (Globe Aroma). Les apprenant-es ont aussi présenté leur livre regroupant leurs conseils concernant la santé, réalisé en collaboration avec Elen Sylla (Graphoui). Et, dans l'atelier « L'école de la vie », le public a pu découvrir des dessins, peintures et témoignages audios des apprenant-es, réalisés en collaboration avec Elodie Barlet (animatrice et artiste plasticienne).

Actions

Ces journées ont permis aux apprenant-es de rendre visibles leurs apprentissages, leurs créations, leurs réflexions et leurs parcours de vie devant un public venu nombreux. À travers les expositions, ateliers, débats, films, podcasts ou créations artistiques, ils-elles ont montré que l'alphabétisation, c'est aussi prendre confiance, développer sa parole et trouver progressivement sa place dans l'espace public.

Ces moments de partage ont ainsi constitué de véritables espaces de reconnaissance et de valorisation pour les apprenant-es, mais aussi des occasions de changer le regard porté sur l'analphabétisme et sur les personnes concernées.

Une alphabétisation vivante et émancipatrice

À travers la diversité des projets menés cette année, les formateur-rices ont continué à développer une pédagogie participative, attentive aux réalités des groupes et aux grandes questions qui traversent la société. Un travail patient, collectif, qui permet aux apprenant-es de renforcer leurs compétences tout en développant leur capacité à comprendre, s'exprimer et agir.

Ainsi, le travail mené en 2025 témoigne d'une alphabétisation de qualité, vivante, ancrée dans le réel, et profondément émancipatrice.



Portes ouvertes du Centre Alpha Schaerbeek



**La « Journée des apprenant-es » :
un moment pour créer du lien**

En juin 2025, les apprenant-es et les travailleur-euses de LEE Bxl ont vécu un moment fort à travers l'organisation d'une journée des apprenant-es. Une journée pensée pour rassembler et créer du lien entre les personnes qui fréquentent les différents Centres Alpha et l'ensemble des travailleur.euses de LEE Bxl.

L'accueil

et l'orientation

L'accueil et l'orientation ne consistent pas simplement à tester et orienter le public vers un cours d'alphabétisation ou de FLE. C'est un travail de première ligne, où l'on doit :

- Comprendre la demande réelle.
- Repérer les besoins en alphabétisation ou en FLE.
- Tester et évaluer les acquis.
- Proposer une orientation en cohérence avec les objectifs de l'apprenant.e.
- Et parfois... aider à tenir le coup face aux craintes.

Et pour beaucoup de personnes, l'accueil est déjà un premier pas vers une reprise de confiance.

Une demande et des actions d'accueil et d'orientation qui ne cessent d'augmenter

En 2025, cela représente :

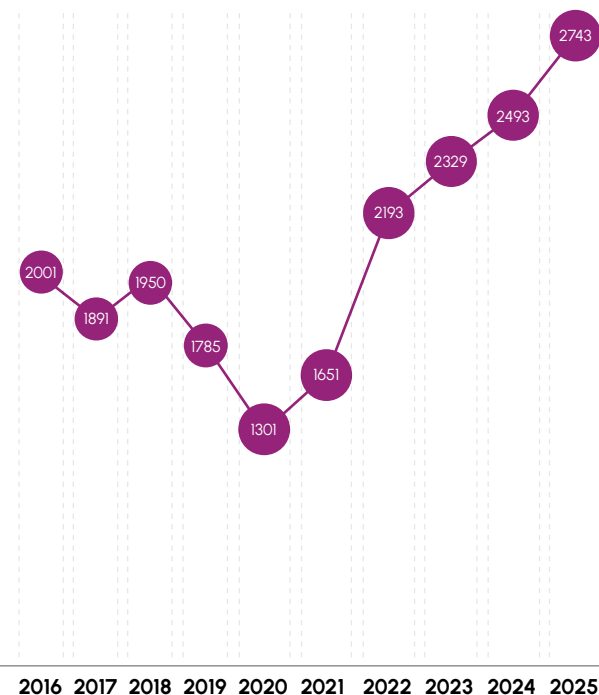
2743 personnes accueillies
(250 personnes de plus qu'en 2024).

3375 actions d'accueil et d'orientation
(305 actions de plus qu'en 2024).

1964 Tests de positionnement auprès du public alpha et FLE (350 de plus qu'en 2024)

Le graphique ci-contre reprend l'évolution du nombre de personnes accueillies dans les Points Accueil durant les 10 dernières années, ainsi que lors de la permanence au Point d'(In)Formation jeunesse d'Anderlecht. Le creux observé en 2020 et 2021 s'explique par le contexte de crise sanitaire.

Nombre de personnes accueillies
(2016-2025)



Un nouvel outil de positionnement FLE : vers une harmonisation des pratiques

En 2024, l'équipe de la Mission Accueil et Orientation a travaillé, en collaboration avec 15 associations FLE actives en Région bruxelloise, à la création d'un nouvel outil de positionnement linguistique FLE.

Cet outil a été conçu pour remplir plusieurs fonctions. Il permet d'orienter les personnes vers des organismes de formation adaptés à leur niveau et à leurs besoins. Il facilite aussi la constitution de groupes cohérents au sein des structures qui proposent des cours de FLE.

En 2025, cet outil a été officiellement publié sur le site de LEE Bxl, afin de le rendre facilement accessible aux professionnelles du secteur.

Il peut être consulté ici : <https://lire-et-ecrire.be/Positionnement-FLE-Bruxelles>

Un nouveau Point Accueil à la Cité des métiers : un lieu stratégique

LEE Bxl a ouvert un Point Accueil à la Cité des métiers, dans la continuité du partenariat initié en 2024.

Parce que la Cité des métiers est un lieu stratégique : un endroit où se croisent des personnes en recherche de formation, de reconversion, d'emploi. Y installer un Point Accueil, c'est renforcer la visibilité de LEE Bxl, et réduire la distance entre les personnes et l'accueil.

Une formation sur les publics LGBTQIA+ : pour un accueil inclusif

Les équipes Accueil et orientation et Formation du secteur ont organisé un après-midi de réflexion sur le thème de l'accueil des publics LGBTQIA+, destiné aux travailleur-euses du secteur alpha et FLE occupant une fonction liée à l'accueil du public¹. En 2026, un cycle de formations à destination du même public sera organisé afin de renforcer les pratiques d'accueil et de garantir un meilleur accès aux formations d'alphabétisation et de FLE.

¹_ À savoir les fonctions d'agent-e de guidance et d'orientation, d'agent-e d'accueil, d'assistant-e social-e... Les appellations varient selon les organismes et institutions.



La formation

du secteur

Pour que l'alphabétisation populaire existe, pour qu'elle soit de qualité, pour qu'elle tienne dans le temps, il faut un endroit où les formateur-rices et professionnel-les du secteur peuvent se former, se questionner, se renforcer, se soutenir. C'est le rôle de LEE Bxl dans sa mission de formation du secteur.

Les formations annuelles : toujours un succès

Chaque année, LEE Bxl organise la formation de base et les formations continuées pour les travailleur-euses du secteur (volontaires ou salarié-es).

La formation de base

La formation de base s'adresse soit aux formateur-rices débutant-es – salarié-es ou volontaires – qui ont déjà la responsabilité d'un groupe d'apprenant-es en alphabétisation ou en FLE, soit aux personnes qui ont le projet de devenir formateur-rices, mais qui ne sont

pas encore en activité avec un groupe. Elle débute dès le mois d'octobre et se termine en avril de l'année suivante, s'étalant sur 22 journées.

Les formations continuées

Sur base d'échanges avec des acteur-rices de l'alphabétisation et du FLE, le catalogue des formations continuées s'est enrichi de 15 nouvelles formations (sur un ensemble de 38 proposées).

En 2025, le bilan est clair : les formations sont non seulement fréquentées, mais globalement en hausse :

442 participant-es
(298 personnes différentes) en 2025 contre

367 participant-es
(304 personnes différentes) en 2024.

Le nombre d'heures dispensées est également en hausse :
il est passé de **564 à 624.**

Et cette hausse raconte une réalité : elle montre un secteur qui ne se contente pas de « faire », mais qui cherche à mieux faire. Un secteur en mouvement, confronté à de nouveaux défis, et en quête de ressources.

Le programme est consultable ici : <https://lire-et-ecrire.be/Se-former>

Les formations et autres accompagnements pédagogiques

Le Service pédagogique de LEE Bxl fournit différents types d'accompagnements pédagogiques et méthodologiques, individuels ou collectifs, destinés aux formateur-rices des associations d'alphabétisation et de FLE, ainsi qu'aux travailleur-euses de LEE Bxl.

Formation

Les nouveaux-elles formateur-rices : recrutement et accompagnement pédagogique

Le départ à la retraite d'un certain nombre de formateur-rices dans un avenir proche nécessite de prendre des dispositions pour renforcer les équipes. C'est dans ce cadre que LEE Bxl a mis en place 2 dispositifs situés en amont et en aval du recrutement : la Formation des formateur-rices et animateur-rices en alpha (FFAA) et l'accompagnement des nouveaux formateur-rices.

A. La Formation des formateur-rices et animateur-rices en alpha

L'objectif est d'identifier des profils de personnes qui pourraient potentiellement être engagées à LEE Bxl. Mais il s'agit aussi, à termes, de stimuler des vocations de formateur-rices en alphabétisation pour les associations bruxelloises.

Elle s'est tenue de janvier à juin et a rassemblé 12 participant-es - sélectionné-es à la suite d'un appel à candidatures, sur base d'un test écrit et d'un entretien oral. Elle a porté sur les bases du métier : découverte de l'alphabétisation et du public, introduction au cadre de référence pédagogique de LEE, *les Balises pour l'alphabétisation populaire*, introduction aux méthodes d'apprentissage, évaluation de la formation par les apprenant-es, les TIC dans les formations...

B. L'accompagnement des nouveaux-elles formateur-rices en interne

Si LEE Bxl propose aux formateur-rices en alphabétisation de se former tout au long de leur carrière, un accompagnement spécifique a été déployé pour répondre aux besoins des nouveaux-elles formateur-rices. 6 formateur-rices ont été engagées sur la période 2023-2025.

Durant les deux premières années suivant leur engagement, ces dernier-ères sont tenu-es de suivre un dispositif d'accompagnement pédagogique individuel et collectif.

Et cette attention est essentielle. Car entrer dans l'alphabétisation, c'est entrer dans un monde exigeant : des publics très divers, des parcours lourds, des contraintes sociales fortes, et une responsabilité pédagogique importante.

Les Intercentres : des espaces d'échanges de pratiques

En 2025, nous avons continué à investir les Intercentres² comme espace d'échanges de pratiques sur des thématiques variées. L'objectif : permettre aux forma-

teur-rices de partager leur expérience de travail, et de bénéficier du retour critique et constructif de leurs pairs dans une perspective d'amélioration.

Au programme en 2025 : des thématiques libres, les TIC en alpha, un partage de démarches pédagogiques sur base volontaire...

Derrière ce type de dispositif, il y a des formateur-rices qui se retrouvent, qui comparent des outils, qui racontent ce qui marche, ce qui ne marche pas, ce qui questionne, ce qui fatigue. Et qui repartent avec des idées, des ajustements, des pistes de solutions...

Les accompagnements pédagogiques à la demande

LEE Bxl propose aussi des accompagnements pédagogiques à la demande – individuels ou collectifs – et destinés aux travailleur-euses de LEE Bxl et, plus largement, au secteur associatif.

En 2025, 16 travailleur-euses ont bénéficié d'un accompagnement pédagogique.

Pour demander un accompagnement pédagogique, voir ici : <https://lire-et-ecrire.be/Etre-accompagne-e>

2_ Pour rappel, les Intercentres se déroulent sous forme de journées lors desquelles se réunissent des formateur-rices des 5 Centres Alpha de LEE Bxl. Le Service pédagogique de LEE Bxl assure la préparation, l'animation et le suivi, tout en laissant la plus grande marge de manœuvre aux formateur-rices.

L'accompagnement des opérateurs linguistiques primoarrivants

En fin d'année 2025, nous avons entamé, en collaboration avec 6 opérateurs linguistiques du Parcours d'accueil bruxellois³, un projet d'élaboration d'un référentiel de compétences alpha oral A2, qui permettra à tous les opérateurs linguistiques primoarrivants de disposer d'un document commun de référence en termes de contenus d'apprentissage.



Manifestation du 14 octobre contre les mesures de l'Arizona



Représentation Kamishibai, portes ouverte Centre Alpha Anderlecht

3_ Maison de quartier Helmet, Centre TEFO, Centre de développement et d'animation schaarbeekoïse (CEDAS), Entraide Bruxelles, Partenariat Marconi, Move.

Le soutien

au secteur

Soutenir les associations face à la crise politique bruxelloise : quelles actions ?

En 2025, le contexte bruxellois a été marqué par une situation politique inédite due à l'absence de gouvernement bruxellois depuis 2024. Les négociations en cours à Bruxelles laissent entendre qu'un nouveau paysage budgétaire se dessine.

Cette période s'est traduite par une forme d'incertitude persistante et a lourdement pesé sur les activités du secteur. Budgets limités à des douzièmes provisoires, incertitude prolongée, non-renouvellement de contrats, projets revus à la baisse, réduction contrainte du temps de travail, démissions, licenciements, voire cessation des activités. Autant d'éléments qui ont fragilisé un secteur déjà soumis à une forte pression. Or, ces associations travaillent avec des publics pour qui la stabilité est essentielle : interrompre, ralentir ou hésiter entraîne des conséquences concrètes.

Une lettre ouverte destinée aux futurs membres du gouvernement bruxellois

Pour réagir à cette situation, avec le Collectif Alpha, nous avons réuni les associations d'alphabétisation afin de construire une stratégie commune d'interpellation des futur-es ministres, dans le but de les sensibiliser aux enjeux majeurs et au rôle essentiel de l'alphabétisation dans une ville comme Bruxelles. Il fallait aussi essayer de bouger les lignes et rappeler la spécificité de l'alphabétisation dans le paysage complexe du polysubventionnement.

Ce travail a abouti à la rédaction d'une lettre ouverte qui a été élaborée collectivement avec des associations partenaires. Elle a été envoyée en 2026 aux membres du gouvernement concernés par le secteur.

Au centre des préoccupations, il s'agissait de rappeler que l'alphabétisation, est la clé de toutes les politiques sociales, économiques et démocratiques à Bruxelles. Sans maîtrise des savoirs de base, pas d'accès à la formation ou à l'emploi, pas d'accès aux droits, pas de participation citoyenne et pas de démocratie.

L'enquête sur les difficultés des associations du secteur

Dans ce contexte des plus instables, nous avons également cherché à mieux comprendre les réalités vécues par les associations, en menant une enquête auprès de quelques opérateurs du secteur afin d'identifier leurs difficultés, les pistes de solutions envisagées et leurs attentes à notre égard. Cette démarche vise à objectiver les tensions à l'œuvre, à en relayer les constats auprès des pouvoirs publics et à ajuster nos actions de soutien aux associations en fonction des enseignements tirés de cette enquête.

La présentation des résultats est prévue pour fin 2026 dans le cadre d'une Rencontre Bruxelloise de l'Alpha et du FLE.

Le Service Alpha-TIC : un accompagnement pour l'intégration du numérique en alpha

Soutenir les associations, c'est aussi les aider dans leurs démarches d'approche du numérique en alphabétisation. Car pour que celles et ceux qui apprennent puissent s'approprier les outils numériques, tout un écosystème doit suivre. Les formateur-rices doivent être outillé-es, les associations doivent être équipées, et le matériel doit fonctionner, au quotidien.

Le Service Alpha-TIC agit précisément à ces 3 endroits :

- Former et accompagner les formateur-rices.
- Équiper les associations en matériel informatique.
- Assurer un soutien technique, du dépannage à la maintenance.

Autrement dit, créer les conditions pour que le numérique ne soit pas un obstacle... mais un levier d'apprentissage pour toutes et tous.

Accompagner et outiller au mieux les formateur-rices

Si les formateur-rices de LEE Bxl et du secteur associatif doivent apprendre aux apprenant-es les rudiments des TIC, ils-elles doivent aussi être formées et outillé-es.

A. Former et accompagner

Comme chaque année, le Service Alpha-TIC a proposé des formations dans le cadre du programme de formations continuées :

- La formation « Débuter les TIC ».
- Une nouvelle formation sur la didactique des TIC en alpha : « Préparer une séquence TIC ».

Depuis 2024, l'animateur TIC réalise également des coanimations avec des formateur-rices de LEE Bxl et des associations qui lui en font la demande. Ces coanimations sont une véritable plus-value pour les formateur-rices qui apprennent tout en étant au cœur de l'action. En 2025, il a ainsi effectué **91 coanimations, répondant à la demande de 23 formateur-rices.**

B. Tester, ajuster, créer des outils : l'AppLEE

Autre chantier suivi par le Service Alpha-TIC en 2024 : le développement et le testing de l'application de LEE. « L'AppLEE » est une application développée par le Mouvement et ce projet est coordonné par LEE Communauté française. Pensée pour permettre l'utilisation des outils des Balises pour l'Alpha sur smartphone ou ordinateur, cette application a été testée avec des formateur-rices des Centres Alpha, au plus près des usages réels.

C. Mettre à disposition des ressources pédagogiques

Enfin, en 2025, 6 nouvelles fiches Alpha-TIC ont été publiées sur le site Alpha-TIC. Elles abordent des thématiques très concrètes, directement liées aux usages telles que :

- S'informer avec le numérique : <https://www.alpha-tic.be/sinformer-avec-le-numerique/>



Capture d'écran (détail) du documentaire Lire et Tracer produit par Lire et Écrire et réalisé par Luchino Paparella pour notre campagne ABC les préjugés, journée internationale de l'alphabétisation du 8 septembre

Ici.
Et tu appuies sur tes deux points.

- Naviguer en ligne en toute sécurité : <https://www.alpha-tic.be/naviguer-en-ligne-en-toute-securite/>
- Créer une émission radio : <https://www.alpha-tic.be/creer-une-emission-radio/>

Ces fiches sont pensées comme des supports pratiques, utilisables directement par les formateur·rices. Elles sont accessibles ici : <https://www.alpha-tic.be/>

D. S'ouvrir à de nouveaux enjeux : l'intelligence artificielle

En 2025, le regard s'est aussi tourné vers un autre enjeu devenu incontournable : l'intelligence artificielle. Le Service Alpha-TIC a créé un groupe de travail « IA » au sein de LEE Bxl, en collaboration avec le Service pédagogique et des formateur·rices. Une première réunion a eu lieu en 2025, posant les bases d'un travail à venir : créer des fiches pédagogiques pour accompagner l'utilisation de l'IA avec les apprenant·es de manière critique, réfléchie et adaptée.

Une Rencontre Bruxelloise de l'Alpha et du FLE : quelle place pour le numérique en alpha ?

Chaque année, à Bruxelles, des personnes travaillant dans les associations d'alphabétisation et de FLE se retrouvent pour échanger autour de thématiques qui les concernent et partager leurs pratiques, leurs

questions, leurs difficultés et leurs attentes.

Au fil du temps, ces Rencontres Bruxelloises de l'Alpha et du FLE, sont devenues des occasions pour les associations de penser ensemble l'avenir de leurs actions dans une ville en pleine transformation.

Le 5 juin 2025, les participant·es se sont plongés dans une question très concrète : **quelle place pour le numérique dans nos formations d'alphabétisation et de FLE ?**

Ils/Elles ont apprécié les ateliers en sous-groupes où ils/elles ont échangé sur leurs pratiques, sur ce qui fonctionnait dans leurs structures, mais aussi sur les frustrations, les besoins et leurs attentes vis-à-vis de LEE Bxl ou de la COCOF.

Et, parce que les différents types de soutiens de LEE Bxl aux associations sont encore trop souvent méconnus, le Service Alpha-TIC a présenté les ressources et les services qu'il peut fournir aux associations.

Cette rencontre a rassemblé **35 personnes**.

Équiper les associations : pour de meilleures conditions d'apprentissage

Apprendre le numérique en formation, c'est important. Cela nécessite de pouvoir s'exercer à partir d'un matériel adapté, afin d'apprendre dans un cadre optimal. Or, de nombreuses associations disposent de moyens informatiques insuffisants pour mener leurs activités

TIC dans de bonnes conditions. C'est d'autant plus important que beaucoup d'apprenant·es ne disposent pas de matériel personnel, ou alors seulement d'un smartphone limité techniquement.

En 2025, grâce au partenariat de LEE Bxl avec « Close the GAP », **620 PC reconditionnés ont été offerts à 42 associations** : des associations d'alphabétisation et/ou de FLE bruxelloises et des écoles de devoirs.

Dépannage et maintenance : un service moins visible mais essentiel

En 2025, notre technicien informatique a réalisé **102 interventions dans 22 associations** (d'alphabétisation et/ou de FLE et dans des écoles de devoirs).

Ces interventions concernent :

- La maintenance.
- Le dépannage.
- La mise à jour du parc informatique.
- Des conseils lors d'achats.
- L'amélioration des conditions matérielles de formation.

L'accompagnement

vers l'emploi

Former le secteur, accompagner les pratiques, créer des outils... tout cela est indispensable.

Mais pour beaucoup de personnes, il y a une autre urgence : trouver un emploi, ou retrouver un chemin vers l'emploi. Et là encore, LEE Bxl joue un rôle-clé grâce au SAE (Service Alpha Emploi).

Le Service Alpha Emploi : quel travail ?

Chercher un emploi, aujourd'hui, c'est déjà un travail. Il faut lire des offres, comprendre des conditions, comparer, répondre vite. Il faut rédiger un CV, écrire une lettre, envoyer un mail, joindre un document. Il faut s'inscrire sur des plateformes, créer un compte, retenir des mots de passe. Il faut parfois passer des tests en ligne, remplir des formulaires, scanner des papiers.

Et quand on est en difficulté avec l'écrit – et avec le numérique –, ce parcours devient une course d'obstacles.

C'est précisément pour cela que le SAE existe – pour accompagner les personnes, pas à pas, dans leurs démarches liées à la recherche d'emploi :

- Rechercher et lire une offre.
- Rédiger un CV.
- Envoyer une candidature par mail.
- S'inscrire sur des sites de recrutement.
- Comprendre les réponses des employeurs.
- Préparer un entretien.
- Suivre une démarche administrative liée au travail.

Les suivis peuvent être individuels, mais aussi collectifs, selon les besoins. L'accompagnement dépasse le simple « coup de main technique ». Il s'agit aussi de restaurer quelque chose de fondamental : la confiance en soi.

En 2025, le SAE a réalisé **113 % des parcours attendus. Actiris attendait 225 suivis et le SAE en a réalisé 254.** Pour 32 % de remise à l'emploi ou en formation qualifiante.

En réalité, les conseiller·ères emploi ont effectué **292 accompagnements effectifs**, car des suivis hors convention ont également eu lieu. Et ceci malgré un remplacement de 30 % de l'effectif de l'équipe en 2025.

Cette performance ne repose pas seulement sur des chiffres. Elle repose sur :

- La solidarité en interne.
- La collaboration interservices.
- La capacité à tenir le cap malgré les changements.
- Une connaissance fine des obstacles que rencontrent les candidat·es à l'emploi.

Le SAE n'est pas un service « à côté ». Il fait partie intégrante de l'écosystème LEE Bxl, au croisement entre émancipation, numérique, orientation, droits sociaux, et insertion socioprofessionnelle.

Tac-TIC Emploi : une formation et un accompagnement pour (ré)intégrer le marché du travail

En 2025, le projet Tac-TIC Emploi s'est renouvelé. Il s'adresse à des personnes adultes domiciliées à Bruxelles, chercheuses d'emploi ou désireuses d'entreprendre une formation pour trouver un travail.

Comme les années précédentes, ce programme a croisé plusieurs forces de LEE Bxl :

- L'expertise de 2 formatrices du Centre Alpha Saint-Gilles, pour renforcer les compétences en français, mathématiques et TIC.
- L'expertise du SAE, pour accompagner collectivement et individuellement les personnes dans leurs démarches de recherche active d'emploi.
- Le Service Alpha-TIC pour accompagner les formatrices dans leur travail sur les TIC avec les apprenant-es
- Le Service pédagogique, toujours disponible en cas de question méthodologique.

Au fil du temps, les démarches deviennent moins floues. Les outils numériques deviennent moins intimidants. La recherche d'emploi devient moins solitaire. Et la confiance en soi revient petit à petit.



Présentation d'une fiche métier à une apprenante chercheuse d'emploi accompagnée au Service Alpha Emploi de Lire et Écrire Bruxelles

La campagne

« L'humain d'abord ! » : le combat continue

En 2025, le travail sur la campagne « L'humain d'abord ! » s'est poursuivi et intensifié. Il a pris corps, tout au long de l'année, à travers :

- Des études et analyses.
- Des rassemblements.
- Des interviews dans les médias.
- Des rencontres avec les partenaires.
- Des actions de sensibilisation auprès de publics variés.

Le fil rouge est resté le même : une administration qui se numérise sans alternative accessible n'est pas « moderne ». Elle exclut.

Et quand l'accès aux droits passe uniquement par des écrans, des identifiants, des formulaires en ligne, ce ne sont pas seulement des démarches qui deviennent plus compliquées, ce sont des personnes entières qui sont mises à l'écart.



Mobilisation L'humain d'abord

Un passage par la Cour constitutionnelle

Juillet 2025. Dans la salle de la Cour constitutionnelle, l'ambiance est concentrée. On est loin des manifestations et des actions de terrain. Ici, tout se joue dans les mots.

L'objectif était clair : garantir la présence de guichets physiques dans les administrations communales et régionales à Bruxelles afin de garantir l'accès aux droits des citoyen·nes en difficulté avec le numérique. Pour cela, LEE Bxl et ses partenaires demandaient la suppression de deux phrases de l'ordonnance « Bruxelles numérique ».

À la barre, l'avocat Marc Verdussen a porté la voix de celles et ceux que le « tout numérique » laisse de côté. Et ce jour-là, il ne se contente pas de plaider : il développe, avec force et précision, une argumentation dense, engagée, implacable. Chaque phrase vient rappeler une réalité simple : derrière les textes, il y a des personnes.

La réponse de la Cour a été nuancée. Dans son arrêt, elle dit qu'il n'est pas nécessaire de supprimer ces deux phrases si et seulement si elles sont interprétées d'une façon qui nous est favorable. Et cela change beaucoup de choses. Car le texte initial de l'ordonnance allait dans une direction claire : faire du numérique la norme... et du guichet une exception.

Ce résultat est le fruit de mobilisations lancées en 2022, de prises de parole, de pressions collectives portées par LEE Bxl et la société civile bruxelloise.

<https://lire-et-ecrire.be/presse-bxl-2025>



Manifestation du 14 octobre contre les mesures de l'Arizona

La campagne

Les communes bruxelloises ne sont pas accessibles : une recherche et des actions

Le problème, c'est que cette décision de la Cour constitutionnelle n'est pas appliquée sur le terrain dans les communes bruxelloises.

Les constats du Service Recherche

Pour le démontrer, le Service Recherche est allé voir dans les communes :

- Iria Galván Castaño : « L'accès des personnes analphabètes aux guichets : la situation dans sept administrations communales bruxelloises ».

<https://lire-et-ecrire.be/L-acces-des-personnes-analphabetes-aux-guichets-la-situation-dans-sept>

- Iria Galván Castaño, « Carton jaune aux services communaux : 156 avertissements d'exclusion ».

<https://lire-et-ecrire.be/Carton-jaune-aux-services-communaux-156-avertissements-d-exclusion>

Un communiqué de presse et diverses interviews

Pour aller au-delà du constat, il fallait commencer par interpeller les pouvoirs publics. En janvier 2025, nous avons donc réalisé, avec une série d'associations, un communiqué de presse, « **Inscriptions scolaires : carton jaune pour Anderlecht !** », pour dénoncer la commune d'Anderlecht, qui ne propose plus que la voie

numérique aux parents pour inscrire leurs enfants dans une section maternelle ou primaire de l'enseignement communal. 6 autres communes envisageaient de faire de même (Forest, Ganshoren, Jette, Molenbeek-Saint-Jean, Saint-Gilles, Uccle).

<https://lire-et-ecrire.be/Inscriptions-scolaires-carton-jaune-pour-Anderlecht>

Suite à la publication de ce communiqué de presse, LEE Bxl a été sollicité par différents médias pour s'exprimer sur le sujet : <https://lire-et-ecrire.be/presse-bxl-2025>

COMMUNIQUÉ DE PRESSE



À partir du 9 janvier 2025, Anderlecht fera partie des 7 communes bruxelloises qui ne proposent que la voie numérique aux parents pour inscrire leur enfant dans une section maternelle ou primaire de l'enseignement communal.

C'EST ILLÉGAL !

Des rencontres pour mobiliser les partenaires et des manifestations devant les communes

Pour relancer la Campagne « L'humain d'abord ! » et mobiliser un maximum de monde, le Service Recherche a organisé une rencontre en février. Étaient présentes une centaine de travailleuses représentant 60 associations actives en Région bruxelloise.

La campagne a aussi été présentée à 5 reprises :

- Devant 20 travailleuses de l'ASBL Entraide des Marolles.
- Devant 10 représentant-es de la Coordination sociale de Saint-Gilles.
- Devant 35 représentant-es de la Coordination sociale des Marolles.
- Devant 20 personnes âgées participant au Petit déjeuner du numérique organisé par Éneo.
- Ainsi que dans le cadre de l'événement « Ce qui nous arrive ».

Les manifestations L'humain d'abord ! ont repris tout au long de l'année 2025 dans plusieurs communes bruxelloises (en particulier, à Schaerbeek, Etterbeek, Ixelles, Saint-Gilles, Anderlecht, Molenbeek et Forest).

Pour en savoir plus :

- Daniel Flinker, « L'humain d'abord ! une campagne pour rendre les communes accessibles à tous-tes ».
<https://lire-et-ecrire.be/L-humain-d-abord-une-campagne-pour-rendre-les-communes-accessibles-a-tous-tes>

- Daniel Flinker, « L'humain d'abord », une campagne pour améliorer l'accès aux droits » in *Mouvements*, n°18, 2025.

<https://mocbxi.be/lhumain-dabord-une-campagne-pour-ameliorer-laccs-aux-droits/>

La campagne européenne « Right to Offline »

Le 30 janvier 2025, c'est au Parlement européen que le mouvement LEE et d'autres associations sont allés défendre une lettre ouverte signée par quelques 650 organismes et scientifiques de toute l'Europe. La lettre demande un moratoire sur la numérisation des services essentiels afin de donner du temps aux politiques d'analyser l'impact de la numérisation galopante des services publics et d'intérêt général sur les citoyen-nés. La lettre a aussi été publiée dans le journal *Le Soir*.



Mobilisation devant l'asbl La Rue Stop à la casse sociale

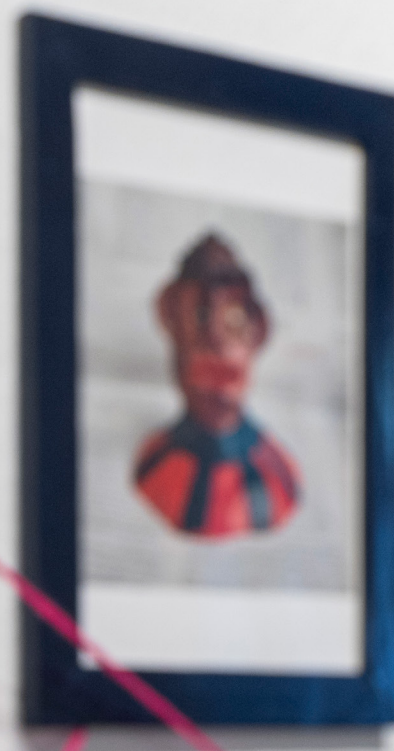
Voici Eduardo. Venu du Brésil à l'âge de cinq ans, il vit désormais à Saint-Gilles, dans la rue du Monténégro.

Il travaille chaque jour sur les chantiers en Belgique, dans la construction gyprock.

Chaque week-end, il va au parc de Forest pour jouer au football contre l'équipe des Colombiens. Il ne l'avouera pas, mais il est un peu amoureux de la sœur aînée de son plus grand adversaire.

Il a 27 ans, il aime sortir et faire la fête. Son péché mignon est le gâteau au maïs.

C'est un jeune-homme heureux, il a beaucoup d'amis ici en Belgique, cela l'aide à surmonter la *Saudade*, ses frères restés au Brésil lui manquent beaucoup.





Capture d'écran (détail) du documentaire *Lire et Tracer* produit par Lire et Écrire et réalisé par Luchino Paparella pour notre campagne ABC les préjugés et portrait de l'exposition *Les étudiantes de Ligo Brusseller*, journée internationale de l'alphabétisation du 8 septembre



Toujours plus

d'actions de sensibilisation

La campagne du 8 septembre : changer de regard

Pour le 8 septembre, Journée internationale de l'alphabétisation, LEE Bxl et Ligo Brusselleer⁴ se sont unis pour sensibiliser l'opinion publique et les pouvoirs publics sur l'importance de l'alphabétisation pour les nombreuses personnes en difficulté de lecture et d'écriture.

Pour cette journée, les organisateurs ont proposé 2 activités :

- LEE BXL a diffusé le documentaire *Lire et tracer, en quête de dignité* réalisé par un jeune cinéaste, Luchino Paparella, mandaté par LEE Communautaire, pour suivre le quotidien de Marthe et Valérie, apprenantes à Fontaine-l'Évêque et La Louvière. L'une n'est pas allée à l'école dans son pays et l'autre a fait sa scolarité ici, en Belgique.

- Ligo Brusselleer a proposé l'exposition *Les étudiantes de Ligo Brusseller*. Elle révèle les récits de vie écrits par les apprenant-es de Ligo Brusselleer. Des histoires de vie qui racontent leur migration, les difficultés et les terribles obstacles vécus. Mais aussi

la vie retrouvée grâce à l'alphabétisation. Avec les photos réalisées par Pieter Jan Peumans, les récits deviennent encore plus puissants. Des récits de vie durs et tristes. Mais aussi des récits où l'espoir et la joie sont présents.

Toujours dans le cadre de cette campagne, LEE Bxl a organisé deux soirées de sensibilisation aux questions d'alphabétisation, basées sur la diffusion du documentaire *Lire et tracer. En quête de dignité* : le 30 septembre au Senghor et le 17 novembre à Bruxelles Laïque.

Le Sandwich-Club du mardi : s'informer, se politiser pour dénoncer

Depuis janvier 2025, un nouveau rendez-vous a pris place chaque troisième mardi du mois à La Fonderie, à Molenbeek : le *Sandwich-Club du mardi*. Organisé par LEE Bxl, Le Collectif Solidarité Contre l'Exclusion et La Fonderie, ce moment convivial propose de se retrouver sur le temps de midi, autour d'un sandwich, pour discuter ensemble de sujets qui traversent l'actualité sociale et politique.

100

visiteur-euses lors
de cet événement
à la Fonderie

⁴ Ligo Brusselleer est une association d'alphabétisation pluraliste de la Communauté flamande à Bruxelles.

Actions

Tout au long de l'année, plusieurs thématiques ont été abordées : la limitation des allocations de chômage à deux ans, les élections de 2024 et leurs conséquences, le logement à Bruxelles, les titres-services, les conditions de travail des livreurs cyclistes, les politiques migratoires de l'Arizona ou encore la sécurité sociale alimentaire.

Pendant l'été, le Sandwich-Club est sorti de ses murs avec deux balades urbaines dans le quartier du « Petit Manchester » à Molenbeek. Ces promenades ont permis d'aborder autrement les questions de transformation urbaine, de gentrification et de vie locale.

Ce qui nous arrive : un désir de réfléchir et d'agir ensemble

2025, c'est également l'année de la 2^{ème} édition de l'événement : Ce qui nous arrive (CQNA)⁵ que nous avons coorganisé et qui s'est déroulé les 11 et 12 décembre aux Halles de Schaerbeek.

Deux jours pour analyser et tenter de répondre à différentes questions telles que :

- Comment rassembler les travailleur·euses isolé·es dans des luttes collectives ?
- Comment repenser le secteur et faire social à partir des collectifs sans papiers auto-organisés ?
- Comment agir collectivement face aux visites domiciliaires, rafles et rapatriements ?

Le Service Recherche y a notamment animé un atelier sur la lutte contre le tout numérique.

Des publications du Service Recherche pour comprendre et agir :

Sarah De Laet, « Lumière sur les mécanismes opaques de l'expulsion locative ».

Analyse publiée dans le Journal de l'Alpha n°239.

<https://journaldelalpha.be/lumiere-sur-les-mechanismes-opaques-de-l-expulsion-locative/>

Hugues Esteveny, « Quelles perspectives pour la cohésion sociale ? »

<https://lire-et-ecrire.be/Quelles-perspectives-pour-la-cohesion-sociale>

Hugues Esteveny, « Appauvrir les allocataires sociaux, c'est payant ? Ou comment approfondir et reproduire un ordre social inégalitaire ».

<https://lire-et-ecrire.be/Appauvrir-les-allocataires-sociaux-c-est-payant>

Ces publications renforcent le travail de terrain : elles permettent de donner un cadre, de structurer les arguments, de nourrir le débat public, et de renforcer la mobilisation.

5_ CQNA, c'est un ensemble de personnes et de collectifs, venant de secteurs variés (social, climat, éducation permanente, santé...) qui se réunissent dans le but de penser et agir de manière très concrète, sur les territoires. Dans le contexte des crises climatiques, sociales et démocratiques, nous voulons nous organiser pour pouvoir faire face à Ce Qui Nous Arrive !





Les événements

culturels

Le Festival Arts & Alpha : toujours de belles découvertes

En 2025, Arts & Alpha a pris la forme de plusieurs événements organisés dans différents lieux culturels de la capitale et à différents moments de l'année.

<https://artsetalpha.be/artsetalpha/le-projet-arts-alpha/>

Des œuvres au cœur de la COCOF

De septembre 2024 à février 2025, la COCOF (Commission communautaire française) a accueilli une exposition Arts & Alpha. Deux matinées de présentation des projets ont eu lieu les 16 et 21 janvier.

Des images, des vidéos, des collages, des créations textiles, des capsules sonores ont occupé les murs. Ces œuvres sont nées au rythme d'ateliers collectifs de groupes d'apprenant-es d'associations d'alphabétisation et de FLE en collaboration avec des partenaires culturels.

Elles racontent des histoires de vie et d'émotions, revendiquent l'accès aux droits, revisitent l'histoire du combat des femmes pour l'égalité, explorent la culture ou encore le territoire...

En mettant à l'honneur le travail réalisé par les associations participantes, la COCOF a souligné l'importance de l'alphabétisation comme « levier d'émancipation individuelle et collective » et rappelé son soutien à l'ensemble des opérateurs qui œuvrent chaque jour en ce sens, notamment dans les secteurs de la cohésion sociale, de la culture et de l'éducation permanente.

<https://artsetalpha.be/deux-matinees-de-presentation-des-projets/>

12

projets présentés

23

associations
d'alphabétisation/
FLE et partenaires
culturels

+ 300

visiteur·euses

Les événements

À la Boutique Culturelle et au Senghor : Bruxelles se fait salle d'expo et de cinéma

18
projets présentés

36
associations
d'alphabétisation/FLE et
partenaires culturels

+ 800
visiteur-euses

Du 2 au 18 avril 2025, la Boutique Culturelle et le Senghor se sont transformés en salles de projection, d'expositions et de rencontres : on pouvait voir les œuvres, écouter les créations sonores, lire les textes, regarder les films, échanger avec les auteurs et autrices de ces projets.

<https://artsetalpha.be/festival-2025>



Arts & Alpha au Senghor, projet *Parcours de vie* de SAFA et Dema One

L'expo au Jacques Franck : « Droit au logement. Champ | hors-champ ».

Du 12 septembre au 7 décembre 2025, à Saint-Gilles, les portes du Jacques Franck se sont ouvertes sur la question du logement. Celui qu'on cherche, celui qu'on perd, celui qui est en mauvais état, celui qu'on n'ose plus espérer, celui qui est trop cher...

L'exposition « Droit au logement. Champ | hors-champ » a montré des réalités et posé des regards intimes, critiques et confrontants. Elle a associé des regards d'artistes, d'acteur-ices de terrain, d'apprenant-es engagé-es. Et au milieu de tout ça, il y avait l'expo « Textiles en lutte pour le droit au logement », réalisée en 2023 par LEE Bxl en collaboration avec l'asbl La Rue, de nombreuses associations d'alphabétisation/FLE bruxelloises et des habitant-es de Molenbeek.

<https://artsetalpha.be/textiles-en-lutte/>

Pendant 3 mois, les œuvres sont restées là, accessibles, gratuites, offertes aux regards des passant-es, des voisin-es, des jeunes, des curieux-euses et des groupes d'alpha et de FLE.

+ 1000
visiteur-euses

<https://artsetalpha.be/exposition-collective-au-jacques-franck>

À la Maison du livre : 8 projets à découvrir « Autour du livre au sens large »

8
projets présentés

20
associations
d'alphabétisation/FLE
et partenaires culturels

+ 400
visiteur-euses

Du 1er au 12 décembre, la Maison du Livre de Saint-Gilles a elle aussi accueilli 8 projets artistiques autour du livre au sens large : recueil, fanzine, podcast, roman, bande dessinée, kamishibai etc. présentés dans une exposition, via des lectures-spectacles et des écoutes collectives.

<https://artsetalpha.be/exposition-collective-2/>



Représentation Kamishibai
Le parcours scolaire d'Amadou et de Nadia,
portes ouvertes du Centre Alpha Schaerbeek





Les Jeudis du cinéma : un succès grandissant !

D'octobre à juin, les Jeudis du Cinéma sont devenus un rendez-vous attendu par les apprenant-es du secteur. On ne vient pas seulement pour « voir un film ». On vient pour réfléchir ensemble, confronter des points de vue, échanger sur des sujets de société, et parfois même imaginer des pistes d'action collectives.

En 2025, 9 films ont été programmés et 5 fiches pédagogiques ont été réalisées, afin de fournir un soutien méthodologique au secteur pour préparer ce type d'activité au sein des groupes.

9 histoires

9 ambiances

9 portes ouvertes

sur des thèmes qui touchent, qui questionnent, qui bousculent.

Et comme chaque année, le public était au rendez-vous.

Les **9** films ont rassemblé **2995** apprenant-es provenant de

75 associations bruxelloises.

Le film « La tresse » a attiré plus de **650** personnes !

Une preuve, s'il en fallait encore une, que ce projet continue d'attirer, de fédérer, et de faire bouger les lignes.

Enfin, derrière les séances, il y a aussi tout un travail collectif : un groupe de travail ouvert aux associations se réunit, notamment pour créer ensemble les fiches pédagogiques. L'idée est de donner des outils aux formateur-rices pour introduire les films auprès des apprenant-es avant la séance et des outils pour animer et nourrir les discussions dans les groupes après la séance.

Envie de rejoindre l'aventure ?

<https://www.jeudisducinema.be/>

Projections de 4 projets vidéo Arts & Alpha avant les films aux Jeudis du Cinéma.

20 février : « *Quand j'ai quitté mon pays* »

<https://artsetalpha.be/agenda/quand-jai-quitte-mon-pays>

10 avril : « *Ça va bien Fatima ?* »

<https://artsetalpha.be/agenda/ca-va-bien-fatima>

15 mai : « *Déclic* »

<https://artsetalpha.be/agenda/declic>

12 juin : « *Moi, hier, aujourd'hui et demain ?* »

<https://artsetalpha.be/agenda/moi-hier-aujourd'hui-et-demain-2>

Notre expertise

au service d'une école et d'un service public

L'Institut de la Providence : accompagner les enseignant-es face aux difficultés des élèves en littératie

À l'Institut de la Providence, une part importante des élèves de 3^{ème} professionnelle polyvalente se trouve en grande difficulté face à l'écrit. Lire, écrire, s'exprimer à l'oral... autant de compétences qui devraient soutenir leur parcours scolaire, mais qui, ici, deviennent des obstacles.

Pour certaines, ces difficultés s'expliquent par des parcours scolaires fragmentés. Elles se sont installées jusqu'à peser sur la réussite, la motivation, et parfois même sur le rapport à l'école.

Face à cette réalité, la direction de l'établissement a sollicité l'aide de LEE Bxl.

Et LEE Bxl s'y est engagé car l'enseignement obligatoire est peu outillé à cet égard.

Objectif : renforcer les pratiques pédagogiques des enseignant-es

Dans un premier temps, l'objectif était de renforcer les pratiques des enseignant-es pour soutenir l'apprentissage du français comme langue de scolarisation.

Il s'agissait d'outiller les enseignant-es, de partager nos méthodes, et de créer une cohérence dans les approches.

Aller voir en alpha pour enrichir les pratiques

Dans ce cadre, en 2025, plusieurs enseignant-es de l'Institut de la Providence sont venu-es observer les formations d'alphabétisation de LEE Bxl. Ces moments d'observation ont permis d'ouvrir des perspectives : regarder autrement les apprentissages, repérer des pratiques transférables, et questionner certaines habitudes.

Car si les publics sont différents, certaines questions sont communes :

- Comment rendre les apprentissages accessibles ?
- Comment soutenir des personnes en difficulté avec l'écrit sans les mettre en échec ou les stigmatiser ?
- Comment redonner confiance ?

Inscrire les changements dans la durée

Au-delà des expérimentations, l'enjeu était d'inscrire les changements dans la durée. La démarche visait à s'intégrer au projet d'établissement, afin que ces changements ne restent pas ponctuels, mais deviennent des repères durables pour l'équipe.

C'est là toute l'ambition de cette collaboration : non pas intervenir de manière extérieure, mais accompagner une transformation qui se construit de l'intérieur, au plus près des réalités de l'école et en collaboration avec les équipes éducatives.

Bruxelles Environnement : accompagner une transition numérique inclusive

En 2025, LEE Bxl a poursuivi son travail d'accompagnement de Bruxelles Environnement dans la mise en place de ses outils numériques internes, dans la continuité du travail entamé en 2022-2023.

À Bruxelles Environnement, comme dans beaucoup d'institutions aujourd'hui, le numérique s'impose peu à peu : simplifier, moderniser, fluidifier. Sur le papier, tout semble logique. Mais très vite, une question apparaît : que se passe-t-il quand ces outils rencontrent la réalité du terrain ?

Des jardiniers, des gardiens de parc, des équipes qui travaillent dehors, avec leur expérience mais pas toujours avec les codes du numérique, ni avec une aisance à l'écrit. C'est à cet endroit précis que LEE Bxl est intervenu.

Écouter et comprendre

En 2025, plusieurs actions ont été menées :

- Une séance de test avec une quinzaine de travailleur-euses.
- 3 focus groupes visant à évaluer l'efficacité des mesures d'accompagnement mises en place lors de l'implémentation des outils numériques.

Ces moments ont permis de confronter les outils à la réalité du travail quotidien. Et les constats, qui ressortent de ces rencontres avec les travailleur-euses, rappellent une chose essentielle : un outil n'est jamais neutre, il s'inscrit toujours dans des usages concrets.

Sensibiliser pour transformer les pratiques

En outre, 3 demi-journées de sensibilisation à l'analphabétisme ont été menées auprès des équipes IT (équipes informatiques) et RH (ressources humaines).

Et la conférence gesticulée Tous analphabètes... ou pas ! a été jouée le 17 mars dans le cadre des midis de Bruxelles Environnement, devant 80 personnes environ.

L'objectif : mieux comprendre ce que recouvre la réalité des personnes qui ont des difficultés liées à l'écrit et aux compétences de base, pour permettre la réflexion sur la manière de concevoir des outils et des procédures qui ne soient pas stigmatisantes ou discriminantes.

Des recommandations claires

De ce travail se dégage une orientation forte. Améliorer les outils, oui, mais aussi :

- Maintenir des alternatives au numérique.
- Simplifier les outils et les procédures.
- Favoriser la diversité des modes de communication et préserver le mode « oral ».
- Impliquer les travailleur-euses dans la conception.
- Créer des espaces de dialogue.

Pour une inclusion de toutes et tous.

Le Plan quinquennal

2024 - 2028

Il y a des moments où une association ne peut plus avancer « comme avant ». Pas parce qu'elle a échoué. Mais parce qu'elle a grandi. Parce que le contexte a changé. Parce que les défis se sont accumulés. Parce qu'elle a parfois trébuché. Et parce qu'il devient nécessaire de se demander, collectivement : que veut-on défendre ? Où veut-on aller ? Et comment y aller ensemble ?

C'est dans cet esprit qu'un processus a été lancé en interne. Un processus collectif né dans une période charnière : l'après COVID et l'arrivée d'Anne Coppieters, la nouvelle directrice qui a lancé ce travail.

Depuis lors, plusieurs rencontres annuelles ont réuni l'ensemble des travailleur-euses. En 2025, le Plan a été présenté dans ses grandes lignes d'avancement à tout le personnel lors des rencontres de janvier, de juin et d'octobre.

En outre, en 2025, un GT a été créé pour finaliser la rédaction de ce Plan. 3 rencontres ont eu lieu et ont permis d'avancer dans la structuration du texte et la rédaction des actions prioritaires à mener.

Un support vidéo a aussi été créé dans le but d'ac-

compagner la présentation du Plan aux équipes. Il sera finalisé en 2026.

Ce processus a progressivement permis de :

- Fixer collectivement des objectifs et actions prioritaires.
- Mobiliser l'ensemble des travailleur-euses dans une dynamique collective.
- Améliorer la cohésion d'équipe.
- Faciliter le décroisement entre les différents services et missions.
- Remettre les apprenant-es au cœur de nos actions.
- Réinterroger nos valeurs, renforcer notre identité commune et redonner une portée, tant individuelle que collective, à la charte de LEE.



Perspectives

Être prêt à se mobiliser dans un contexte politique instable

Avec l'installation d'un nouveau gouvernement à Bruxelles en 2026, de nouvelles incertitudes pèsent sur le secteur associatif, notamment autour de la question des ACS, avec des décisions susceptibles d'avoir des effets négatifs sur le secteur. Dans ce cadre, LEE Bxl devra rester particulièrement vigilant. Il s'agira de suivre de près les évolutions politiques, d'anticiper leurs impacts sur les associations et les publics, et de se tenir prêt à se mobiliser rapidement si la situation l'exige.

Parallèlement, la lettre ouverte, évoquée dans le présent rapport, sera adressée aux ministres compétent-es afin de porter les enjeux du secteur et de rappeler le rôle essentiel de l'alphabétisation dans une ville comme Bruxelles. Cette prise de contact sera accompagnée d'une invitation à la rencontre, avec l'objectif d'ouvrir un dialogue direct autour des réalités du terrain, de l'utilité du secteur, des besoins des publics et des conditions nécessaires pour garantir un accès effectif à l'apprentissage et aux droits.

Continuer le combat contre le tout-numérique

La lutte pour un accès effectif aux droits se poursuivra au niveau communal. LEE Bxl, en lien avec ses partenaires, continuera d'interpeller les nouvelles majorités en place dans différentes communes de la Région. L'objectif sera de faire appliquer concrètement les alternatives au numérique et de garantir la présence de guichets accessibles dans les administrations locales. Ce travail s'inscrira dans une dynamique collective avec les associations du secteur.

Déployer l'outil de positionnement FLE

Après sa création et sa diffusion sur le site, l'enjeu sera désormais de diffuser largement l'outil de positionnement FLE et d'en assurer l'appropriation par les professionnelles. Celui-ci sera présenté lors des réunions annuelles de préparation à la rentrée, et des formations

seront organisées pour en faciliter la prise en main. L'objectif sera d'accompagner les acteurs du secteur afin que cet outil soit effectivement intégré dans les pratiques et devienne une référence partagée.

Mieux comprendre pour mieux agir : l'enquête sur les difficultés du secteur

La poursuite de l'enquête sur les difficultés des associations constitue un chantier central pour 2026. Il s'agira d'organiser une Rencontre Bruxelloise de l'Alpha et du FLE afin de récolter les difficultés, les pistes de solutions et les attentes des opérateurs du secteur quant au rôle de LEE Bxl et des pouvoirs publics. Ces éléments viendront nourrir la recherche qualitative en cours, qui sera poursuivie et finalisée. Les résultats permettront d'adapter, voire de redéfinir la mission de coordination de LEE Bxl et de relayer certains constats à la COCOF. Une seconde rencontre sera organisée fin 2026 afin de présenter les résultats et d'en discuter collectivement.

Accompagner les associations dans l'évaluation de leur Plan quinquennal

Dans une logique de soutien aux associations, une formation sera organisée afin de les accompagner dans leur travail d'évaluation de leur Plan quinquennal. Cette formation visera à les aider concrètement dans la mise en œuvre de cette obligation, ainsi que dans la rédaction de leur évaluation, en tenant compte des réalités du terrain.

Déménager les Centres Alpha Saint-Gilles et Schaerbeek

L'année 2026 sera également marquée par deux déménagements importants. Le Centre Alpha de Saint-Gilles sera transféré vers Forest, tandis que le Centre Alpha de Schaerbeek sera relocalisé temporairement dans un autre lieu au sein de la commune. Ces transitions devront être organisées de manière à assurer la continuité des activités et à limiter les impacts sur les équipes et les apprenant-es.



En conclusion :

faire de l'alphabétisation un enjeu central pour Bruxelles

L'année 2025 confirme la place singulière de LEE Bxl dans le paysage bruxellois de l'alphabétisation, de l'éducation permanente, de la cohésion sociale et de l'accès aux droits.

À travers ses formations, ses actions d'accueil et d'orientation, son accompagnement vers l'emploi, son soutien aux associations, ses actions culturelles, ses outils pédagogiques et ses campagnes de sensibilisation, LEE Bxl agit à la fois auprès des personnes, auprès du secteur associatif et auprès des pouvoirs publics.

Ce rapport montre l'ampleur du travail réalisé. Il donne à voir des chiffres importants, mais aussi des situations, des parcours, des obstacles et des transformations concrètes. Il rappelle que l'alphabétisation ne produit pas seulement des apprentissages. Elle ouvre des possibilités : comprendre une information, faire une démarche, prendre un transport, parler à une administration, suivre la scolarité de ses enfants, chercher un emploi, participer à un débat, défendre un droit...

L'année écoulée a aussi confirmé plusieurs enjeux structurants. La demande d'accueil et d'orientation reste

élevée. Les besoins en alphabétisation et en FLE demeurent importants. Le numérique continue de transformer les conditions d'accès aux droits et aux services essentiels. Les associations du secteur sont confrontées à une incertitude persistante. Les publics accompagnés vivent des situations souvent complexes, au croisement de difficultés linguistiques, sociales, administratives, économiques et numériques.

Face à ces réalités, LEE Bxl a poursuivi un travail patient et collectif : former, accompagner, outiller, coordonner, interpeller. Ce travail n'est pas toujours visible. Il se construit dans la durée, dans les groupes, dans les accueils, dans les démarches individuelles, dans les formations de professionnel·les, dans les partenariats, dans les campagnes et dans les espaces de mobilisation. Mais il est essentiel, parce qu'il agit précisément là où se jouent l'autonomie réelle des personnes et l'accessibilité concrète des institutions.

L'année 2026 devra permettre de consolider ces acquis et de répondre aux fragilités identifiées. Il s'agira de continuer à renforcer les formations, de soutenir les équipes et les associations, de développer les ou-

tils adaptés aux réalités des publics, de poursuivre le combat pour des services accessibles, de mieux documenter les besoins et de rendre plus visibles encore les effets positifs de l'alphabétisation sur le public, mais aussi sur la cohésion sociale à Bruxelles.

Dans ce contexte, notre responsabilité est double. D'une part, continuer à agir au plus près des personnes, en partant de leurs réalités, de leurs besoins et de leurs capacités. D'autre part, faire reconnaître, avec force et précision, que l'alphabétisation constitue un enjeu essentiel pour Bruxelles : elle contribue à renforcer la cohésion sociale, à soutenir l'accès à l'emploi et à l'autonomie, à réduire les inégalités et à construire une ville plus démocratique, où chacun·e peut comprendre, participer et accéder pleinement à ses droits.

C'est dans cette direction que LEE Bxl poursuivra son travail : avec les apprenant·es, les travailleur·euses, les associations partenaires, les acteurs publics et toutes celles et ceux qui refusent que l'écrit, la langue ou le numérique deviennent des facteurs d'exclusion de la société.



UN OBJET PAR JOUR PAR PERSONNE
EEN VOORWERP PER PERSOON
REMERCIER LE DONATEUR
EEN DANKWOORD SCHRIJVEN



Annexes

Le profil des apprenant-es

Derrière le profil des **1214** apprenant-es

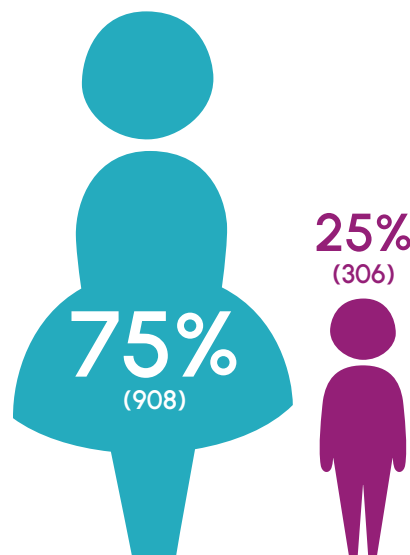
1214 histoires

À LEE Bxl, les apprenant-es ne forment pas un public homogène. Ils-Elles ont des parcours différents, des histoires différentes. Mais une même envie d'avancer dans la vie.

Remarques :

- Les chiffres du profil qui suivent sont calculés pour l'année scolaire 2024-2025 et non en année civile.
- Ces chiffres portent sur le profil des apprenant-es à LEE Bxl et en associations conventionnées.

Genre



Ce graphique montre une répartition qui rappelle une réalité du secteur : l'alphabétisation touche plus les femmes que les hommes.

Pourquoi plus de femmes en alphabétisation ?

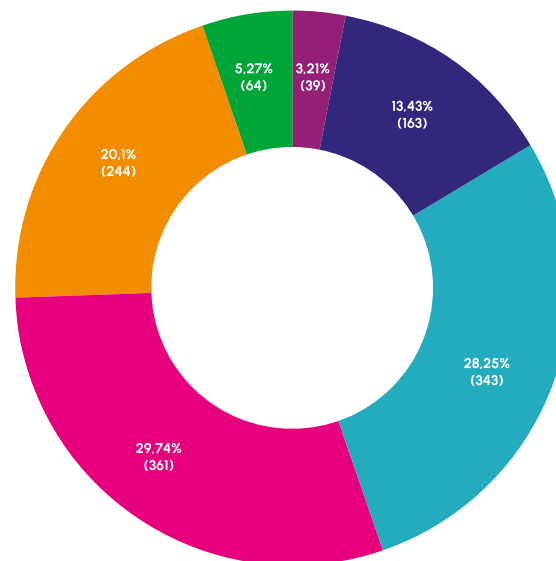
Les femmes sont souvent plus nombreuses en alphabétisation car leurs parcours scolaires ont parfois été plus marqués par des interruptions ou un accès limité voire total à l'école dans leur pays d'origine. Ensuite, les femmes sont plus souvent en contact avec les institutions et les services de proximité (écoles des enfants, écoles de devoirs, santé, aide sociale, associations). Ces espaces jouent un rôle important dans l'orientation vers l'alphabétisation. À l'inverse, les hommes sont parfois moins repérés ou moins orientés, notamment lorsqu'ils sont éloignés des dispositifs d'accompagnement social. Par ailleurs, les hommes entrent plus rapidement dans l'emploi, même précaire, et peuvent être plus freinés que les femmes par la honte ou la crainte d'être jugés.

Âge

En 2024-2025, nous constatons que l'alphabétisation touche tous les âges mais avec une nette prédominance pour les **35-54 ans (57,99%)**.

Le groupe des **55 ans et plus** représente **25,37%**, et celui des **18-34 ans** **16,64%**.

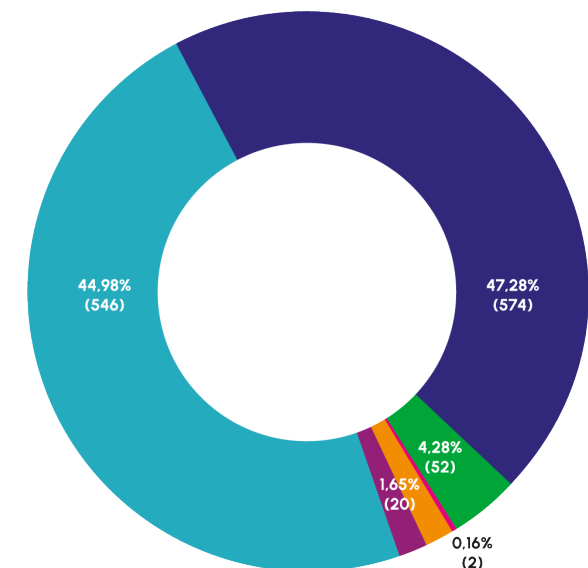
Répartition des apprenant-es par tranche d'âge 2024-2025



- 18-24 ans
- 25-34 ans
- 35-44 ans
- 45-54 ans
- 55-64 ans
- 65 ans et plus

Fréquentation scolaire

Répartition des apprenant-es selon leur niveau de fréquentation scolaire 2024-2025



- Pas de fréquentation scolaire
- Primaire
- Secondaire
- Supérieur au secondaire
- Parcours atypique
- Inconnu

Ce graphique met en lumière un point central : près de la moitié des apprenant-es n'ont pas eu l'occasion d'aller à l'école. Parfois pour des raisons liées à leur histoire familiale ou l'histoire sociale, économique ou politique de leur pays.

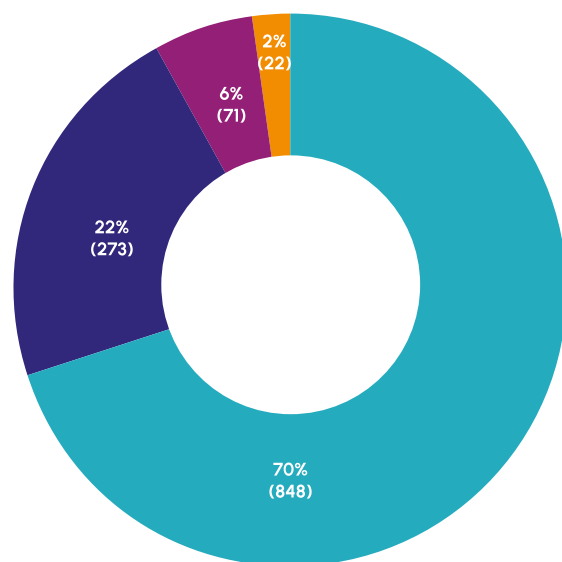
Cependant, ce graphique montre aussi que l'analphabétisme et les difficultés avec l'écrit ne relèvent pas uniquement de l'absence totale d'école puisque 47 % ont fréquenté l'enseignement primaire même si c'était de manière partielle.

Annexes

Nationalité et pays (ou région) de naissance

En 2024-2025, le profil du public accueilli confirme une réalité bruxelloise forte : une ville internationale, une ville de migrations, une ville de la diversité.

Répartition des apprenant-es selon la nationalité et pays (ou région) de naissance 2024-2025



- Belge
- Ressortissant-e UE
- Inconnu
- Ressortissant-e hors UE

Remarque : Les 5 pays de naissance les plus représentés sont :

- Le Maroc.
- La Guinée.
- La Syrie.
- L'Afghanistan.
- Le Congo.

Autre information importante : la grande majorité des apprenant-es de nationalité belge ne sont pas nées en Belgique et n'y ont pas étudié. Seulement 7 sont nées en Belgique.

Pourquoi y-a-t-il peu de personnes nées en Belgique à LEE Bxl et en conventions ?

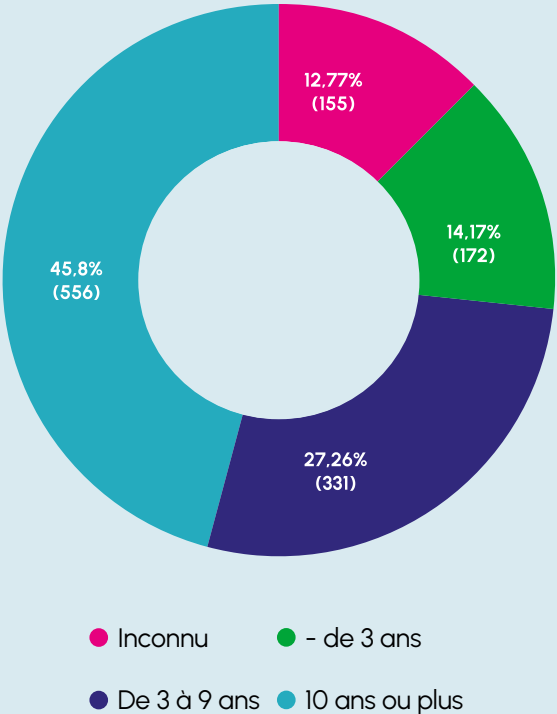
Notre association et les associations bruxelloises accueillent majoritairement des personnes issues de l'immigration, ce qui peut donner l'impression que l'analphabétisme concerne peu les personnes nées en Belgique. Pourtant, les difficultés avec l'écrit existent aussi dans la population belge de naissance, mais ces personnes sont souvent moins visibles et moins orientées vers les dispositifs associatifs.

Plusieurs facteurs peuvent l'expliquer. D'abord, les personnes belges en difficulté avec l'écrit ont davantage tendance à éviter les lieux de formation, en raison de la honte, de la peur d'être stigmatisées ou du fait que l'illettrisme reste un sujet très tabou. Ensuite, elles sont plus souvent orientées vers des circuits qui ne leur conviennent pas toujours, comme l'enseignement de promotion sociale ou des dispositifs d'insertion socioprofessionnelle.

Enfin, l'accès à l'alphabétisation dépend fortement des réseaux d'orientation (CPAS, associations, écoles, services d'accueil), qui orientent plus particulièrement les publics migrants. **Ce n'est donc pas l'absence de besoins qui explique la faible présence de personnes nées en Belgique, mais plutôt des mécanismes d'invisibilité et d'orientation des publics.**

Durée de séjour en Belgique

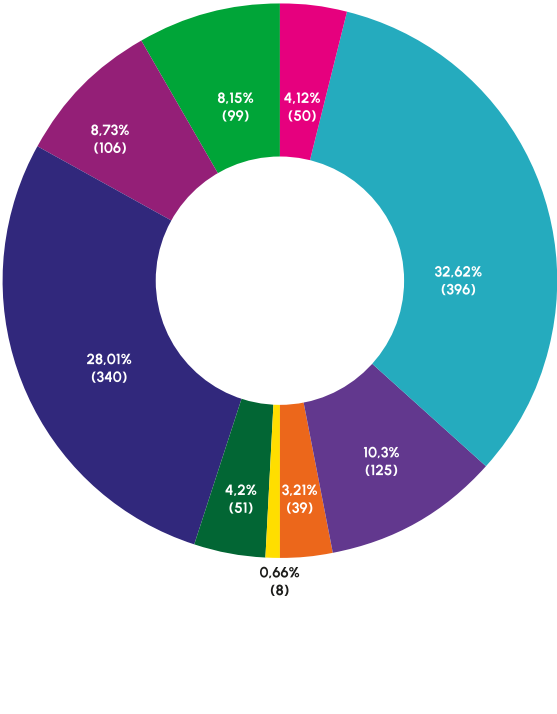
Répartition des apprenant-es selon leur durée de séjour en Belgique 2024-2025



La durée de séjour en Belgique montre que les besoins en alphabétisation ne concernent pas uniquement les personnes nouvellement arrivées comme on pourrait le croire. Certaines apprenant-es sont là depuis peu. Mais la majorité de notre public vit en Belgique depuis plusieurs années, parfois depuis longtemps.

Statut socioprofessionnel

Répartition des apprenant-es selon leur statut socioprofessionnel 2024-2025



Ce graphique montre qu'une part importante du public se trouve dans une situation de précarité, ou de fragilité socioéconomique. En effet, ce sont les personnes émarginant au CPAS qui sont les plus nombreuses (32,62 %) avec les personnes sans revenu personnel⁶ (28,01 %).

Total de
1214
apprenant-es

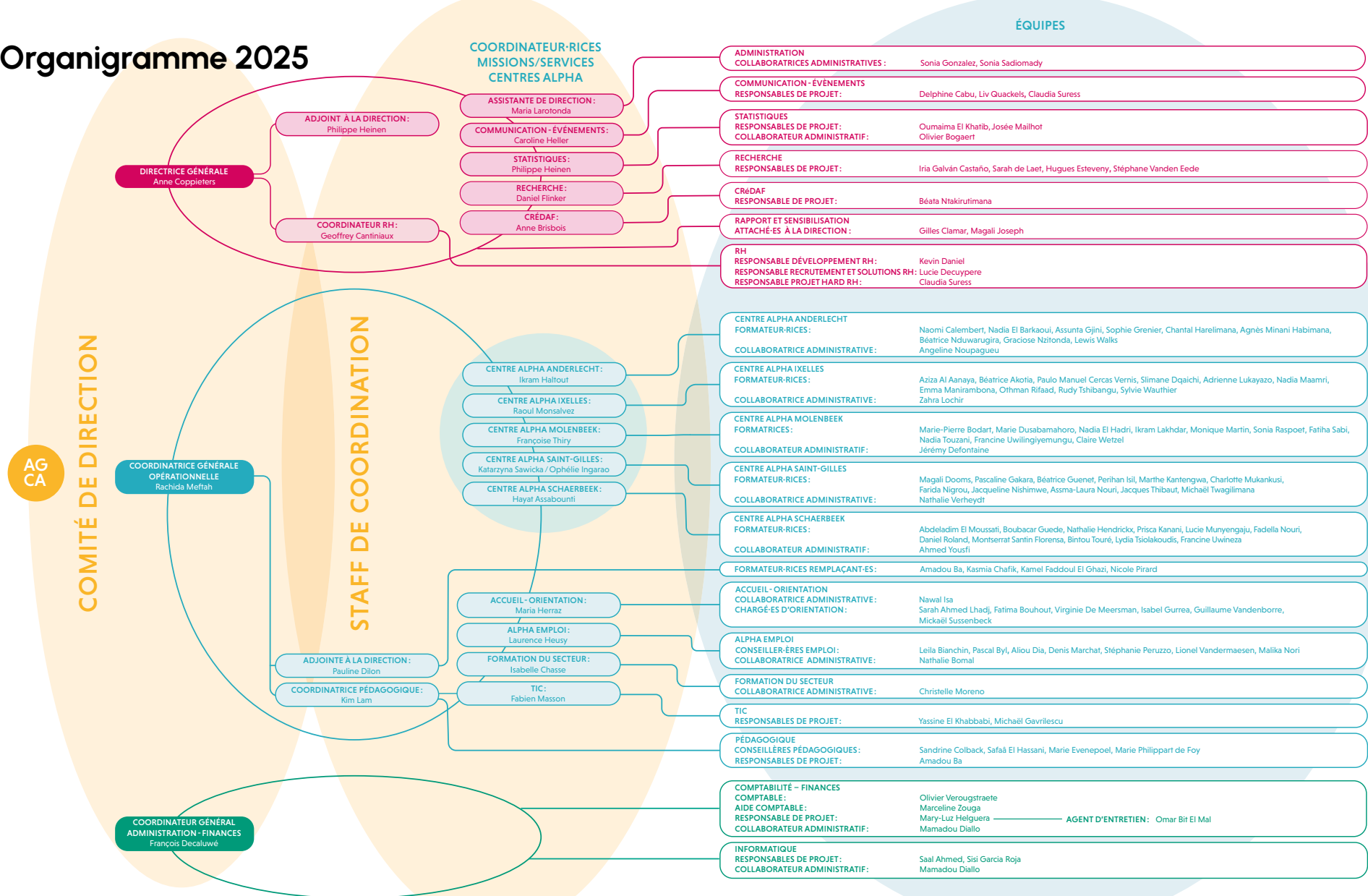
- (Pré)Pensionné-e
- CPAS
- Demandeur-euse d'emploi indemnisé-e
- Travailleur-euse
- Handicap reconnu
- Mutuelle
- Sans revenu
- En attente de statut
- Inconnu

6_ C'est-à-dire les personnes sans revenus provenant soit de leur propre activité, soit d'un droit personnel à une indemnité ou une allocation.



Arts & Alpha au Senghor.
projet *Moi, hier, aujourd'hui et demain*
du Centre Alpha Anderlecht de Lire et Écrire Bruxelles

Organigramme 2025



Organigramme actuel : <https://lire-et-ecrire.be/Organigramme>

Annexes

Organe d'administration et Assemblée générale

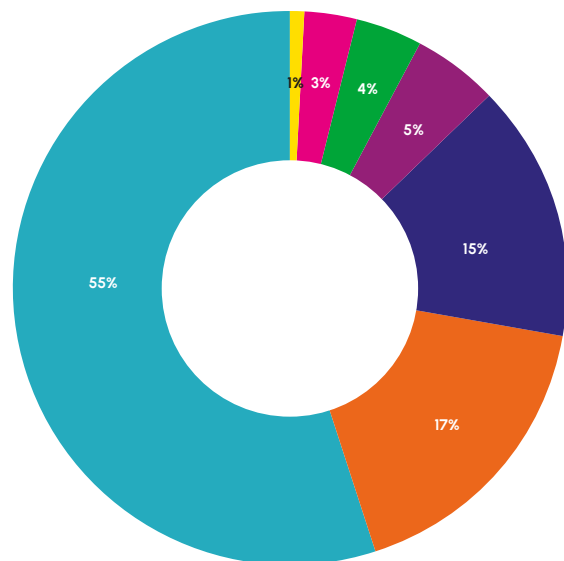
Organe d'administration

		Prénom	Nom	Organisme
1	M.	Eric	BUYSENS	FGTB Bruxelles : Co-président
2	Mme	Eléonore	MERZA BRONSTEIN	CIEP-MOC : Co-présidente
3	M.	Eduardo	CARNEVALE	Collectif Alpha
4	Mme	Rebecca	LEJEUNE	Représentation FGTB : Vice-présidente
5	M.	Hassan	KOUHAIL	Représentation MOC
6	Mme	Sophie	COSME	CIEP-MOC
7	M.	Olivier	DUBIN	MOC (Équipes populaires) : Vice-président
8	M.	Cire	DIOUM	ASBL CIRé
9	M.	El Mehdi	EL ABADI	La Chôm'hier
10	Mme	Adeline	ZACARIAS	Représentation FGTB
11		En attente de représentation		Vie Féminine
12	M.	Daniel	FASTENAKEL	
13	Mme	Lisa	DUMONT	CATI
14	M.	Khalid	CHATAR	Collectif Formation Société (CFS)
15	Mme	Tine	VAN GASTEL	Maison en couleurs
16	M.	Andres	LOPES	GAFFI
17	M.	Jean-David	LAENEN	Maison de Quartier d'Helmet
18	M.	Tri	KHONG	La Porte Verte - Education
19		En attente de représentation		F.I.J.

20	M.	Alexandre	ANSAY	CBAI
21	M.	MAZYAR	KHOOJINIAN	Les Ateliers du Soleil
22	Mme	Karin	FONTAINE	Centre Culturel d'Evere (L'Entrela)
23	M.	Thierry	DERNELLE	Centre d'Entraide de Jette
24	Mme	Florence	FRAIPONT	CENFORGIL
25	M.	Jean-Marc	LOMRY	CEFAID
26	M.	Giulio	IACOVONE	CASI-UO
27	Mme	Maroussia	DEL MARMOL GERSI	CF2M asbl
28	M.	Gbahi	KOUAKOU	Le Piment
29	Mme	Laury	INGHELBRECHT	La Maison des Enfants d'Anderlecht asbl
30	Mme	Bénédicte	FOERSTER	Welcome Babbelkot asbl
31	Mme	Isadora	MINICUCCI	CARIA
32	M.	Jean-Christophe	WASTERLAIN	ASBL FORMOSA
33	Mme	MAPUNZA	MOKE	CEDAS ASBL

Financements et charges⁷

Financements 2025



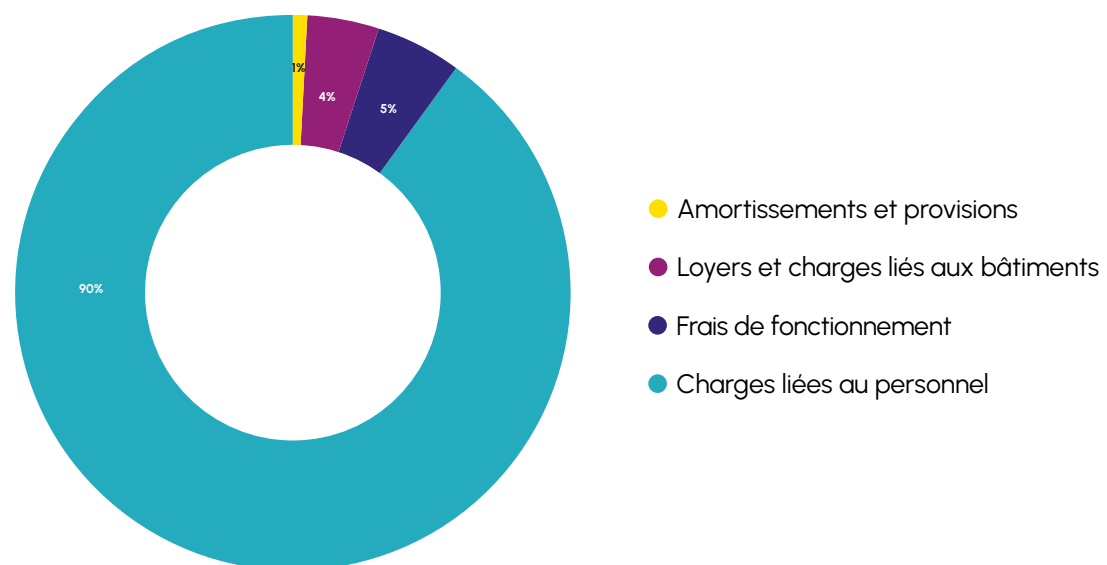
- Commune et autres
- Maribel
- FSE
- APS - Actiris
- COCOF
- Fédération Wallonie-Bruxelles
- Actiris

- Avec 55 %, Actiris finance 93,5 ETP⁸ ACS. C'est notre principale source de financement.
- 17 % des subsides proviennent de la Fédération Wallonie-Bruxelles qui finance l'asbl pour ses actions d'Éducation permanente dans le cadre du Décret du 17 juillet 2003.
- Vient ensuite la COCOF qui finance LEE Bxl en tant que CRÉDAF (15 %).
- APS : Actiris soutient les actions du SAE (Service Alpha Emploi) dans le cadre de l'Accompagnement d'un Public Spécifique (5 %).
- Le FSE soutient toutes les actions de lutte contre la fracture numérique (4 %).
- Les Fonds sectoriels – Emplois Maribel social sont des postes destinés à diminuer la pénibilité au travail (3 %).
- Commune + autres : 1 %
 - La commune d'Ixelles soutient nos actions par la mise à disposition gratuite de salles. Il s'agit d'une convention en non numéraire.
 - « Autres » : ce sont les « entrées propres ». Il s'agit, par exemple, des recettes provenant des inscriptions des apprenant-es en alphabétisation, ou des inscrip-

tions des travailleur-euses et bénévoles du secteur de l'alphabétisation et du FLE aux formations organisées par LEE Bxl. On compte aussi les recettes provenant de la participation des apprenant-es aux Jeudis du Cinéma et celles provenant des diverses interventions extérieures de formation ou de sensibilisation, payées par des organismes qui ont un budget pour ce faire.

7_ Au moment de la rédaction de ce rapport, les comptes de LEE Bxl n'ont pas encore été arrêtés. Les graphiques présentés se basent sur une projection des comptes de résultats fin mars 2026.
8_ Équivalent Temps Plein.

Dépenses 2025



Comme le montre le graphique des charges, 90 % des charges de LEE Bxl sont consacrés aux salaires qui rémunèrent 126 travailleur-euses en 2025.

Contacts

Siège social et coordination

Crystal Palace
Rue de la Borne 14 bte 9
1080 Molenbeek-Saint-Jean
02 412 56 10
bruxelles@lire-et-ecrire.be

Centre Alpha Anderlecht

Rue Gheude 21-25
1070 Anderlecht
02 521 30 02
bxl.anderlecht@lire-et-ecrire.be

Centre Alpha Ixelles

Rue du Viaduc 133
1050 Ixelles
02 646 20 96
bxl.ixelles@lire-et-ecrire.be

Centre Alpha Molenbeek

Crystal Palace
Rue de la Borne 14 bte 9
1080 Molenbeek-Saint-Jean
02 412 56 10
bxl.molenbeek@lire-et-ecrire.be

Centre Alpha Forest

(Nouvelle adresse à partir de septembre 2026)
Rue Marguerite Bervoets 32
1190 Forest
02 534 49 55
bxl.saintgilles@lire-et-ecrire.be

Centre Alpha Schaerbeek

(Nouvelle adresse à partir de septembre 2026)
Maison du Travail
Chaussée de Haecht 579
1030 Schaerbeek
02 245 19 41
bxl.schaerbeek@lire-et-ecrire.be

Éditrice responsable: Anne Coppieters, rue de la Borne 14 bte 9 - 1080 Molenbeek-Saint-Jean. Juin 2026

Photos: © Ki-Vi - Julie de Bellaing (couverture, p.8, 16, 18, 19, 22, 25, 31, 32, 33, 36, 37, 42, 44, 45, 46, 51, 55, 60)



CRÉDAF

Lire et Écrire Bruxelles est reconnue par la COCOF comme Centre régional pour le développement de l'alphabétisation et de l'apprentissage du français pour adultes.

Avec le soutien de la Région de Bruxelles-Capitale, de la Commission communautaire française, d'Actiris et de la Fédération Wallonie-Bruxelles. Cofinancé par l'Union européenne.



www.lire-et-ecrire.be/bruxelles



Lire et Ecrire
Bruxelles

www.lire-et-ecrire.be/bruxelles