



# Rapport d'activités 2013

## Lutte contre l'illettrisme en Brabant wallon

**Seul(e), on va plus vite  
Ensemble, on va plus loin...**

**Lire et Ecrire Brabant Wallon ASBL**  
Boulevard des Archers 21 - 1400 Nivelles  
T. : 067 84 09 46 F. : 067 84 42 52  
[brabant.wallon@lire-et-ecrire.be](mailto:brabant.wallon@lire-et-ecrire.be)

## Avertissement

Ce rapport d'activités 2013 de l'ASBL Lire et Ecrire Brabant wallon est destiné aux membres de l'assemblée générale et aux divers partenaires de Lire et Ecrire qui en font la demande.

D'autres rapports plus individuels ou/et plus détaillés sont réalisés chaque année pour les pouvoirs subsidiants. Ils sont disponibles au siège de l'association. Ils sont le fruit d'un travail régulier et assidu de l'ensemble des intervenants dans nos actions : formateurs bénévoles et salariés, agents de sensibilisation, agents d'orientation, équipe administrative et direction.

## Abréviations

APE : Aide à la Promotion de l'Emploi

BW : Brabant wallon

DDE : Demandeur d'emploi

EFT : Entreprise de Formation par le Travail

EP : Education permanente

ETP : Equivalent Temps plein

FI : Formations intensives : il s'agit de formations de minimum 12 heures par semaine, dispensées dans les implantations de Lire et Ecrire. Elles sont assurées par des formateurs salariés, secondés parfois par des bénévoles (binômes).

FSE : Fonds Social Européen

GL : Groupes locaux : il s'agit de formations plus « légères », parfois décentralisées. Assurées par des formateurs bénévoles, elles sont proposées à raison de 4 à 9 heures par semaine.

ILA : Initiative locale d'Accueil

ISP : Insertion socio professionnelle

LEE : Lire et Ecrire

Sensi : Sensibilisation

RW : Région wallonne

Bonne lecture !

## Table des matières

<b>I – Ensemble pour le droit à l’alphabétisation Coup d’œil rapide sur Lire et Ecrire Brabant wallon</b>	<b>6</b>
<b>Qui sommes-nous ?</b> .....	<b>6</b>
Le Mouvement Lire et Ecrire .....	6
Reconnaitances décrétales .....	6
La Charte et ses principes d’éducation populaire .....	6
<b>Nos objectifs</b> .....	<b>6</b>
Lutter pour le droit à l’alphabétisation pour tous.....	6
...Et lutter contre l’exclusion .....	7
Sensibiliser et encourager la prise en compte de l’illettrisme .....	7
Développer une offre de formations .....	7
<b>Nos actions</b> .....	<b>8</b>
<b>Nos publics</b> .....	<b>8</b>
<b>Une équipe au service de l’alphabétisation</b> .....	<b>8</b>
<b>Une logique de réseau</b> ... ..	<b>8</b>
... et de partenariats .....	<b>8</b>
<b>II – Le contexte du Brabant wallon</b> .....	<b>9</b>
Le Brabant wallon, une zone développée aux multiples réalités.....	9
Une province riche, une précarité cachée, un risque accru d’isolement.....	9
Une province péri urbaine polarisée par Bruxelles.....	9
Un public dispersé dans une province aux multiples réalités.....	10
<b>III – Couverture de l’offre de Lire et Ecrire en Brabant wallon</b> .....	<b>11</b>
Le Brabant wallon, d’est en ouest, du nord au sud... ..	11
<b>IV – Le Financement</b> .....	<b>12</b>
Financements FSE - Fonds social européen .....	12
Financements CFWB - Fédération Wallonie Bruxelles .....	12
Financements Région wallonne .....	12
Financement provincial .....	13
Financements communaux .....	13
Récapitulatif des ressources financières 2013 .....	14
<b>V – L’éducation permanente : un fil conducteur pour Lire et écrire</b> .....	<b>15</b>
<b>AXE 1</b> .....	<b>15</b>
<b>Focus sur quelques actions d’éducation permanente -Axe 1</b> .....	<b>16</b>
Printemps de l’Alpha.....	16
Mousty – Ottignies : du projet « à chacun son voyage » au projet « un livre en main ».....	19
Ottignies - Amorcer la découverte des médias à travers l’actualité .....	20
Mousty – J’y vais à vélo .....	21
Mousty - Ma Santé.....	21
Tubize – L’Etat social actif .....	23
Nivelles - Démocratie et citoyenneté.....	24
L’alpha en péril ? .....	25

Genappe –Exposition « Passage ».....	25
Tubize, Nivelles et Mousty : participation des apprenants.....	26
<b>AXE 2 .....</b>	<b>27</b>
5, 12 et 19 mars 2013 - Formation à la créativité .....	27
3 mai 2013 - Le test de positionnement, pourquoi comment ? .....	27
23 août 2013- L'ESA .....	27
26 novembre 2013 - Autour de l'oral.....	28
27 novembre, 6 et 12 décembre 2013 - formation mallettes.....	29
Formation professionnalisante .....	29
<b>AXE 3 .....</b>	<b>30</b>
<b>AXE 4 .....</b>	<b>30</b>
<b>VI – l'Insertion socio professionnelle .....</b>	<b>31</b>
Place de Lire et Ecrire dans le parcours d'insertion.....	31
<b>VII – Organisation des formations .....</b>	<b>32</b>
<b>Des formations adaptées aux adultes.....</b>	<b>32</b>
Pour une émancipation individuelle et collective .....	32
Adaptées au rythme de chacun .....	32
<b>Publics touchés et nombre de personnes dans nos formations .....</b>	<b>32</b>
Comparaison 2011-12-13.....	33
Nombre de modules de formation à travers la province.....	33
Communes de résidence des apprenants.....	34
Nombre d'heures par lieu de formation .....	36
56 nationalités chez Lire et Ecrire .....	37
Sur 363 apprenants, 223 sont des femmes .....	38
Sur 363 apprenants, 209 ont entre 26 et 45 ans .....	38
Motifs d'entrée en formation .....	38
Comment les apprenants connaissent-ils Lire et Ecrire ? .....	38
<b>L'équipe de formateurs au service de l'alpha.....</b>	<b>39</b>
<b>Soutien aux formations à travers toute la province .....</b>	<b>39</b>
Les formateurs-référents .....	39
Mise en place de binômes – Trinômes .....	39
Autres nouveautés .....	40
<b>Accueil et Test de positionnement .....</b>	<b>40</b>
Nouveauté dans le processus d'accueil .....	40
<b>Alphabétisation : orale et écrite.....</b>	<b>42</b>
<b>Les maths.....</b>	<b>43</b>
<b>L'informatique .....</b>	<b>43</b>
<b>Le permis de conduire .....</b>	<b>43</b>
<b>Les tables de conversation.....</b>	<b>44</b>
<b>Le projet alpha-travailleurs.....</b>	<b>44</b>
<b>VIII – La sensibilisation .....</b>	<b>45</b>
<b>Objectifs de la sensi.....</b>	<b>45</b>
<b>Types d'actions menées.....</b>	<b>45</b>

<b>Quelques Eléments de synthèse.....</b>	<b>46</b>
Nombre d'activités menées .....	46
Types d'activités.....	47
Secteurs touchés par les actions de sensibilisation en BW.....	47
Communes où ont été réalisées nos actions .....	48
<b>Actions récurrentes menées depuis plusieurs années en BW .....</b>	<b>48</b>
Plateforme de mobilisation - EFT OISP .....	48
Participation active et récurrente à divers Plans de cohésion sociale (PCS) du BW .....	48
Table ronde de l'Est du BW- TREST .....	49
Plateformes FOREM .....	49
Info Grand Public.....	49
... et médias en Brabant Wallon.....	50
<b>Présence lors d'évènements grand public.....</b>	<b>51</b>
Avril 2013 – Journée de la mobilité à Nivelles .....	51
Mai 2013 – Anniversaire du Centre culturel de Braine-l'Alleud .....	52
<b>Journées de sensibilisation auprès des relais .....</b>	<b>53</b>
Janvier – Février 2013 Tabousrelais – Rixensart .....	53
Novembre – Décembre 2013 Egalité des chances à Nivelles.....	53
<b>Sensibilisation dans le monde de l'Education .....</b>	<b>53</b>
Janvier 2013 - Centre PMS – Gembloux.....	53
Avril 2013 – Collège Saint-François d'Assise Tubize.....	54
Mai 2013 – HELH – Braine le Comte .....	54
Décembre 2013 - ENCBW, Institut d'Enseignement supérieur pédagogique - Louvain-la-Neuve.....	54
<b>Mobilisation des apprenants dans le cadre de nos offres de formations.....</b>	<b>54</b>
<b>Radio27 On Web On Air.....</b>	<b>55</b>
<b>Focus sur la journée du 8 septembre, journée internationale de l'Alpha .....</b>	<b>55</b>
<b><i>IX – L'équipe.....</i></b>	<b><i>57</i></b>
<b><i>X- Le Conseil d'administration .....</i></b>	<b><i>57</i></b>
<b><i>XI - Les aspects financiers .....</i></b>	<b><i>58</i></b>
La moulinette.....	58
Une vigilance à maintenir.....	58
Contrôle des comptes.....	59
<b><i>XII - Cahier de revendications de Lire et Ecrire en vue des élections du 25 mai 2014 .....</i></b>	<b><i>60</i></b>

# I – ENSEMBLE POUR LE DROIT A L'ALPHABETISATION COUP D'ŒIL RAPIDE SUR LIRE ET ECRIRE BRABANT WALLON

## QUI SOMMES-NOUS ?



**Lire et Ecrire**  
Brabant wallon

Créée en 1988 à l'initiative de bénévoles, **Lire et Ecrire Brabant wallon** est une des 11 ASBL régionales autonomes qui composent le **Mouvement Lire et Ecrire**.

Le Mouvement Lire et Ecrire est un mouvement d'Éducation permanente qui a pour objectif la lutte pour le droit à l'alphabétisation pour tous.

## LE MOUVEMENT LIRE ET ECRIRE

Le Mouvement Lire et Ecrire est ainsi composé de **9 ASBL régionales autonomes** et de **2 structures de coordination** :

1. **Lire et Ecrire Communautaire** qui assure la gestion, la coordination et l'animation des projets communs ou liés à la Communauté française : **Éducation permanente** notamment.
2. **Lire et Ecrire Wallonie** qui assure la gestion, la coordination et l'animation des projets communs (*FSE, par exemple*) ou liés ou à la Région wallonne : **Convention Alpha** entre autres.

Ces deux structures ont en outre une mission d'interpellation politique.

## RECONNAISSANCES DECRETALES

**Lire et Ecrire Brabant wallon** est reconnue à la fois comme **Organisme d'Insertion Socio Professionnelle** (OISP, reconnaissance Région wallonne) et comme **organisme d'Éducation Permanente** (EP, reconnaissance Fédération Wallonie Bruxelles - anciennement Communauté française -).

## LA CHARTE ET SES PRINCIPES D'ÉDUCATION POPULAIRE



*En 2009, l'ensemble du mouvement Lire et Ecrire a actualisé sa charte en renforçant l'ancrage dans les mouvements ouvriers chrétiens et socialistes de la Fédération Wallonie-Bruxelles.*

Cette Charte définit les principes d'éducation populaire sur lesquels Lire et Ecrire fonde et développe ses actions. Elle nous permet de diffuser nos orientations tant à l'interne du mouvement qu'auprès de nos partenaires et contribue ainsi à renforcer la cohésion et la qualité de nos actions.

Cette charte peut être téléchargée sur le site de Lire et Ecrire.

<http://communaute-francaise.lire-et-ecrire.be/content/blogsection/4/77/>

## NOS OBJECTIFS

### LUTTER POUR LE DROIT A L'ALPHABETISATION POUR TOUS...

L'analphabétisme, l'illettrisme \* sont des termes qui font référence à un phénomène social complexe, difficilement définissable. Ces termes peuvent être traduits comme une connaissance insuffisante de l'écrit et de la lecture pour permettre à l'individu de comprendre ou de transmettre du sens à travers un écrit en rapport avec sa vie quotidienne.

Lutter pour le droit à l'alphabétisation pour tous, c'est lutter contre toutes formes d'inégalités de savoirs et de pouvoirs.

### ...ET LUTTER CONTRE L'EXCLUSION

Lire et Ecrire défend que c'est lors des processus d'apprentissage ou de formation, en quelque lieu que ce soit, que se construisent les comportements de dignité, de combativité, de citoyenneté ou à l'inverse, les comportements de renoncement, de docilité et d'exclusion de l'autre et de soi-même.

Lire et Ecrire ambitionne d'assurer et de développer chez l'adulte **une prise de conscience** et une connaissance critique des réalités **de la société** ; des capacités d'analyse, de choix, d'action et d'évaluation ; ainsi que des attitudes de responsabilité et de participation active à la vie sociale, économique, culturelle et politique.

### SENSIBILISER ET ENCOURAGER LA PRISE EN COMPTE DE L'ILLETTRISME

Lire et Ecrire veut aussi **attirer l'attention** de l'opinion publique et des pouvoirs publics sur le problème de l'analphabétisme des adultes.

### DEVELOPPER UNE OFFRE DE FORMATIONS

Elle vise à **démultiplier** en Communauté française **les lieux de formation pour adultes peu ou pas alphabétisés** avec le souci d'une démarche pédagogique et sociale respectant les personnes et visant à les aider à acquérir plus d'autonomie.

Pour que chaque personne qui le souhaite trouve près de chez elle une formation de qualité, adaptée à ses besoins

#### *\*Analphabétisme ou Illettrisme ? Définition*

---

En 1958, l'UNESCO définit comme analphabète «une personne incapable de lire et écrire, en le comprenant, un exposé simple et bref de faits en rapport avec sa vie quotidienne ». En 1978, est considérée comme analphabète toute personne qui est «incapable d'exercer toutes les activités pour lesquelles l'alphabétisation est nécessaire dans l'intérêt du bon fonctionnement de son groupe et de celui de sa communauté, de continuer à lire, écrire et calculer en vue de son propre développement et de celui de sa communauté ».

Plus récemment est apparu le mot « illettrisme », que certains organismes, contrairement à l'Unesco, veulent différencier de l'analphabétisme.

Ainsi **l'illettrisme** serait plus particulièrement utilisé pour qualifier des personnes scolarisées mais qui ne maîtrisent pas suffisamment l'écrit pour faire face aux exigences minimales requises dans la vie professionnelle, sociale, culturelle et personnelle. **L'analphabétisme** servirait alors à désigner la situation de personnes qui n'ont jamais eu l'occasion d'entrer dans l'apprentissage de l'écrit.

## NOS ACTIONS

---

Les activités de Lire et Ecrire Brabant wallon sont variées et couvrent l'ensemble de la Province du Brabant wallon :

- Actions d'alphabétisation – Formations ;
- Sensibilisation à la problématique de l'illettrisme et à sa prise en compte dans notre société ;
- Information ;
- Guidance et orientation des publics ;
- Développement de partenariats ;
- Formations de formateurs...

## NOS PUBLICS

---

Chercheur d'emploi, travailleur et/ou toute personne, de 18 ans et plus, désireuse d'acquérir des compétences en lecture et écriture ou de mieux comprendre le français oral.

Que ce soit pour trouver un travail, se remettre à niveau, compléter une formation qualifiante, pour mieux communiquer ou pour développer un projet.

*Lire et Ecrire s'adresse à toute personne adulte n'ayant pas acquis le niveau de compétences du CEB (Certificat d'Etudes de Base, Etudes Primaires) en Belgique ou dans un pays étranger.*

## UNE EQUIPE AU SERVICE DE L'ALPHABETISATION

---

L'équipe du Brabant wallon est composée de travailleurs salariés et de bénévoles soutenus par une coordination administrative, pédagogique et logistique.



Lire et Ecrire Brabant wallon est historiquement liée à l'implication de formateurs bénévoles. Ceux-ci travaillent en étroite collaboration avec l'équipe salariée. C'est une volonté sans cesse affirmée par l'ASBL que de continuer à les soutenir tant au niveau de la coordination de leurs activités qu'au niveau du processus de leurs formations initiales et continuées.

En **2013**, la régionale comptait **18 personnes salariées** - pour une moyenne d'environ 14 ETP (équivalent temps plein) - et **une quarantaine de volontaires**.

## UNE LOGIQUE DE RESEAU...

---

Le réseau -Le Mouvement- Lire et Ecrire permet de mener et de coordonner différentes actions des ASBL qui le composent. *Chacune des ASBL* garde sa spécificité régionale tout en partageant et profitant de la force et des ressources du réseau.

## ... ET DE PARTENARIATS

---

**Au sein de la province du Brabant wallon**, Lire et Ecrire tend à développer les partenariats et collabore régulièrement avec d'autres acteurs de terrain. Ces partenariats revêtent différentes formes : échanges pédagogiques pour les formateurs, projets partagés, activités collectives avec des stagiaires de diverses associations, séances d'information et de sensibilisation (agents-relais, écoles...), participation à des plateformes, participation à des événements « grand public », formations de formateurs, échanges de pratiques, débats, abonnement au Journal de l'Alpha, prêt de livres, collaboration dans l'accompagnement et l'orientation des stagiaires, etc.



## II – LE CONTEXTE DU BRABANT WALLON

Le **Brabant wallon** est composé de 27 communes et partagé en quatre « zones » :

1. l'**Ouest** du territoire, marqué par une histoire industrielle forte, aujourd'hui en phase de reconversion ;
2. le **Centre**, qui a aussi un passé industriel important, désormais essentiellement résidentiel, avec une population en relation étroite avec Bruxelles et au revenu moyen plus élevé ;
3. l'**Est**, essentiellement rural et résidentiel, avec l'arrivée d'une population qui s'éloigne des grandes villes ;
4. et enfin la zone située entre le **Centre et l'Est**, polarisée autour d'Ottignies-Louvain-la-Neuve, son université et son parc scientifique.

### LE BRABANT WALLON, UNE ZONE DEVELOPPEE AUX MULTIPLES

#### REALITES.

Le Brabant wallon est la plus jeune province de Wallonie, elle a la particularité de concentrer une population aisée. Son **PIB par habitant est le plus élevé de la Wallonie** et se situe à 119,2% de la moyenne européenne. Elle est, à ce titre, identifiée comme la zone la plus développée de la Région wallonne.

La province compte près de **380 000** habitants, soit 11% de la population totale de la Région wallonne. Sur ces 380 000, seules 250 000 personnes sont en âge de travailler parmi lesquelles environ 150 000 travaillent effectivement (emploi salarié, indépendant, aidant).

D'après les statistiques éditées par le **Forem** pour l'année 2011 relatives au Brabant wallon, on note qu'à la fin du premier semestre 2011, le chômage est revenu à un niveau proche de celui d'avant la crise débutée en 2008. La bonne tenue du chômage en Brabant wallon face à la crise économique ne doit cependant pas faire oublier que le nombre de demandeurs d'emploi reste élevé.

### UNE PROVINCE RICHE, UNE PRECARITE CACHEE, UN RISQUE ACCRU D'ISOLEMENT

Derrière l'apparente uniformisation d'une province riche, se cachent d'autres réalités : celles d'une province étendue d'est en ouest, polarisée par Bruxelles (hors zone), à la mobilité compliquée, à la précarité cachée et dont le nombre de personnes exclues, bénéficiaires du **RIS** (Revenu d'Intégration Sociale) ou de chômeurs de longue durée avec ou sans allocations est en augmentation numérique.

18% des habitants déclarent moins de 10.000 € de revenus tandis qu'entre 2002 et 2009 les personnes qui déclarent plus de 50.000€ a augmenté de 3,4%. Ceux-ci représentent 17,4% de la population. Au niveau du revenu d'insertion sociale octroyé par les CPAS, de 2004 à 2010, on constate une hausse de 96 %. En 2004 il y avait 1838 bénéficiaires. En 2010 ce chiffre a quasiment doublé pour atteindre 3615 personnes.

**Les écarts se creusent.** Le contexte "cossu" du Brabant wallon génère une violence symbolique qui incite les personnes en situation précaire et/ou d'exclusion à se rendre invisibles, à ne pas exister dans l'espace public et augmente chez elles le sentiment de honte de ne pas être comme tout le monde (ceux qui sont les plus visibles). Il en résulte un mécanisme puissant de repli qui impacte l'estime de soi pourtant indispensable pour rebondir et se relancer dans la reconstruction d'un projet personnel et collectif, pour se projeter dans l'avenir.

### UNE PROVINCE PERI URBAINE POLARISEE PAR BRUXELLES

En Brabant wallon, il n'y a pas de réel « pôle d'attraction ». Certains désignent Wavre, en tant que chef lieu et pôle économique, d'autres Ottignies-Louvain-La-Neuve pour son université et son parc scientifique, d'autres encore Nivelles pour sa position géographique...

La **mobilité** n'y est pas aisée, il est plus facile de se déplacer vers Bruxelles qu'à l'intérieur de la province. En outre, il y a un écart important de densité de population entre l'est et l'ouest (chiffres 02/2011, source : [www.siss.be](http://www.siss.be)) : alors que Tubize, à l'ouest, compte **730** habitants/km<sup>2</sup> - pour une superficie de 32,7 km<sup>2</sup> -, Jodoigne, à l'est, n'en compte que **183,5** pour le double de superficie...

Plus on va vers l'est de la Province, moins dense devient la population au kilomètre<sup>2</sup>.

Il y a donc une évidente concentration dans le centre et l'ouest, où les moyens de communication sont plus développés qu'à l'est.

Il est à noter que les communes les mieux desservies en transports en commun sont les plus peuplées (ex. : Waterloo : pour une superficie de 21 km<sup>2</sup>, « abrite » 1413 habitants au km<sup>2</sup> ...).

Les communes les plus peuplées se situent sur les axes ferroviaires et routiers menant à Bruxelles.

Le problème de mobilité est essentiellement le fait des communes rurales. Une hypothèse pourrait être que la frange aisée de la population n'aurait aucun mal à se déplacer, puisque motorisée et/ou proche de moyens de communication. La frange moins aisée serait doublement défavorisée : non motorisée (par manque de moyens) et mal desservie par les transports publics. Plus de 70% des déplacements en BW se font en voiture (y compris covoiturage) et seuls 9% se font en transports en commun.

Cette composante géographique et de mobilité serait directement en lien avec la mise à l'emploi et l'accès à la formation : si le BW a un taux de chômage inférieur aux autres Provinces de Wallonie, la mise en formation qualifiante ou pré-qualifiante y est également moins importante.

## UN PUBLIC DISPERSÉ DANS UNE PROVINCE AUX MULTIPLES REALITES

---

Etant donné les caractéristiques géographiques, économiques et sociales de la province, le public est très dispersé, il est donc inévitablement plus difficile à identifier, à atteindre et à mobiliser.

*Cette réalité ne peut cependant pas conduire le public à son isolement.*

Pourtant, ce risque d'isolement est bien présent et il est d'autant plus grand que les déplacements ne sont pas faciles en Brabant wallon. Notre public ne dispose souvent pas de moyens de transport personnels et les transports publics sont principalement orientés vers Bruxelles.

### III – COUVERTURE DE L'OFFRE DE LIRE ET ECRIRE EN BRABANT WALLON



#### LE BRABANT WALLON, D'EST EN OUEST, DU NORD AU SUD...

Pour pallier la difficulté de mobilité des apprenants, Lire et Ecrire Brabant wallon propose, depuis plusieurs années, des formations à travers toute la province, grâce à des partenariats avec des administrations, des centres culturels ou d'autres associations.

D'Ouest en Est :

1. Tubize
2. Braine-l'Alleud
3. Nivelles (siège social)
4. Genappe
5. Rixensart
6. Ottignies
7. Mousty
8. Ceroux-Mousty
9. Perwez



Soulignons que si les formations décentralisées sont possibles, c'est bien grâce à l'implication de nombreux bénévoles qui viennent renforcer l'offre de formations.

## IV – LE FINANCEMENT

*Concilier Insertion socio professionnelle, Education permanente et contraintes administratives, tout un programme auquel l'équipe s'attelle chaque jour...*



Pour mener à bien ses nombreuses actions, Lire et Ecrire est financée par divers pouvoirs subsidants aux contraintes et aux exigences multiples.

Fonds social Européen (FSE), Education permanente, Région wallonne, Insertion socio professionnelle, APE (Aides à la Promotion de l'Emploi), Province, appels à projets, communes...

Si ces cofinancements « garantissent » à Lire et Ecrire sa viabilité, ils n'en exigent pas moins un suivi administratif et financier régulier, rigoureux et pointu. Chaque subside doit faire l'objet d'un rapport d'activités et financier détaillé.

### FINANCEMENTS FSE - FONDS SOCIAL EUROPEEN

Le financement FSE permet de développer des actions de sensibilisation et d'accroître les partenariats. Il couvre des frais de personnel et des frais de fonctionnement.

*Point d'attention : le projet FSE se terminant fin 2013, une période transitoire est prévue à la condition que Lire et Ecrire réintroduise une demande dans le cadre de l'appel à projets 2014-2020.*

### FINANCEMENTS CFWB - FEDERATION WALLONIE BRUXELLES

Il s'agit principalement de notre reconnaissance en tant **qu'organisme d'Education permanente**. Le subside couvre du personnel, à concurrence de 0,85 ETP mais également du fonctionnement.

### FINANCEMENTS REGION WALLONNE

Les principales ressources de Lire et Ecrire proviennent de la Région wallonne, via :

**Le décret OISP** : subside couvrant de l'emploi et du fonctionnement en lien avec les apprenants stagiaires bénéficiant d'un contrat F70Bis (inscrits au Forem).

Les **APE (Aide à la Promotion de l'Emploi)** : subsides à l'emploi.

La **convention Région wallonne alpha** : subside couvrant de l'emploi et du fonctionnement, en lien avec les 4 objectifs suivants :

1. Objectif 1 : La sensibilisation
2. Objectif 2 : L'accueil, l'émergence de la demande et l'orientation
3. Objectif 3 : L'action sociale
4. Objectif 4 : Les alpha-travailleurs

## FINANCEMENT PROVINCIAL

---

Chaque année, Lire et Ecrire bénéficie d'un subside provincial pour ses actions en Education permanente.

*Point d'attention : à partir de 2014, la procédure d'attribution du subside provincial sera modifiée. Il est proposé à la coordination de **rentrer UN SEUL projet** (sur le sujet « Actions et outils pour la démocratie ») au nom de « l'association de fait Coordination d'éducation permanente du Brabant wallon », qui détaille l'action de chacun des organismes partenaires dans la province et les montants demandés pour chacun de ces organismes.*

## FINANCEMENTS COMMUNAUX

---

Diverses communes octroient à Lire et Ecrire des subsides annuels sur la base d'une demande ciblée et/ou d'un rapport d'activités. Il s'agit, pour 2013, des communes de Nivelles, Ittre, Waterloo, Rixensart et Ottignies. Des démarches ont été effectuées envers d'autres communes du BW.

Récapitulatif des ressources financières 2013		Budget AG	Comptes de résultats
<b>PRODUITS</b>		<b>851069,72</b>	<b>843853,63</b>
7361900	Subsides en espèces		
<b>Emplois</b>			
73770100	MARIBEL	17425,00	17595
73740210 à 73740230	APE	140932,55	140148,61
73740260 à 73740260	ACTIVA	2750,00	1734,38
<b>Région wallonne</b>			
73740320	Convention RW ALPHA	113461,49	113624,11
73740310	Décret OISP	407695,95	391810,77
737403300	Accords du non marchand	1438,19	1209,68
<b>Communauté française</b>			
744212 à 74421310	CFWB DO23 éducation permanente	84738,48	84918,3
<b>Fédéral</b>			
<b>Union Européenne</b>			
7422410	FSE Compétitivité 2013	51276,06	51276,06
<b>Autres produits d'exploitation</b>			
74300100	Produits des refactur à une autre entité		3940,88
74300000	Produits des refacturations de charges		340,41
74700060	Récupération précompte professionnel	1458,65	1439,11
74700030	Ristourne assurance		
73740370	DSI	11989,00	8574,27
73700100	Communes	1078,00	2249,8
73790130	CPAS Nivelles		1200
74700090	Remboursement accident de travail		378,94
73710100	Province	6946,50	6704
<b>Produits Financiers</b>			
74300109	Produits de refact à une autre entité NE		
75000009 à 75000019	Produits des immo financières NE		
751 à 757	Produits des actifs circulants (intérêts compte courant)		
73220009	Dons sans droit - mécénat entreprise NE	1850,00	1850
74801009	Subsides à recevoir s/PV	56740,74	58747,9
74801019	Reprise de subsides à recevoir s/PV	-49010,89	-49010,89
<b>Produits Exceptionnels</b>			
7512	Intérêts compte à vue	300,00	651,6
76	Produits exceptionnels		
764	Prod.ex. sur bénéf. sub anté		4470,7

## V – L'ÉDUCATION PERMANENTE : UN FIL CONDUCTEUR POUR LIRE ET ECRIRE

*Lire, écrire, compter, communiquer, comprendre,  
se comprendre et agir...*

Pour rappel historique, le mouvement Lire et Ecrire est issu des mouvements ouvrier chrétien et socialiste. Il est [reconnu comme Mouvement d'Éducation permanente par la Fédération Wallonie Bruxelles](#).



Une organisation d'Éducation permanente a pour objectif de favoriser et de développer, principalement chez les adultes :

- Une prise de conscience et une connaissance critique des réalités de la société ;
- Des capacités d'analyse, de choix, d'action et d'évaluation ;
- Des attitudes de responsabilité et de participation active à la vie sociale, économique, culturelle et politique (*article 1<sup>er</sup> du décret du 17 juillet 2003*).

Pour mener des actions d'Éducation permanente, le décret a défini **4 AXES d'actions**. L'ensemble du mouvement Lire et Ecrire est reconnu dans les 4 axes. Chaque régionale participe à l'ensemble des actions qui y sont définies et qui sont ensuite regroupées par **Lire et Ecrire Communautaire** dans un rapport annuel :

- 1. AXE 1** : Participation, éducation et formation citoyennes
- 2. AXE 2** : Formation d'animateurs, de formateurs et d'acteurs associatifs
- 3. AXE 3** : Production de services ou d'analyses et d'études
- 4. AXE 4** : Sensibilisation et Information

### AXE 1

L'axe 1 du Décret Education permanente, « Participation, éducation et formation citoyennes » est celui qui concerne le [travail concret et direct avec les apprenants](#).

[Lire et Ecrire en Communauté française](#) a défini 4 thématiques d'actions pour cet axe :

- L'accès aux **droits sociaux**
- L'accès aux **droits culturels**
- L'accès aux **droits politiques**
- L'accès à l'**information** et à la **connaissance**

Dès lors, au-delà de l'apprentissage de la lecture et de l'écriture, Lire et Ecrire mène ses actions dans une perspective de développement de l'esprit critique et de la citoyenneté.

Cette démarche est favorisée par les méthodologies émancipatrices utilisées au quotidien dans les formations.

Néanmoins, les formateurs de Lire et Ecrire sont toujours attentifs à réaliser des activités spécifiques d'Éducation permanente, dans les formations. Ce sont plus d'une trentaine d'actions qui font, chaque année et semestriellement, l'objet d'un rapport détaillé auprès de Lire et Ecrire Communautaire.

## FOCUS SUR QUELQUES ACTIONS D'EDUCATION PERMANENTE - AXE 1

---

*Pour rappel, la démarche d'Education permanente est le fil conducteur de toutes nos actions de formations.*

### PRINTEMPS DE L'ALPHA

**18 juin 2013 : Le Printemps de l'Alpha s'invite à Tubize  
Environ 350 apprenants et les livres à la fête !**

En 2013, c'est la régionale du Brabant wallon qui a co-organisé et accueilli la septième édition de l'événement, préparé pendant plusieurs semaines et porté par toute l'équipe.

**Cet évènement rassemble des adultes en formation issus de plus de 15 associations d'alphabétisation de Bruxelles et de Wallonie.** Pour beaucoup d'entre eux, c'est une première occasion de partager leur plaisir de lire et de présenter leur livre «**coup de cœur**».

**Une manière divertissante, créative et dynamique  
de sensibiliser à l'illettrisme!**



### Objectifs de la journée

- Rencontrer d'autres personnes en formation d'alphabétisation et lever les tabous

Pour beaucoup d'adultes illettrés, leurs difficultés sont source de honte et de discrimination.

La création d'espaces d'expression permet aux apprenants de prendre conscience de leurs compétences, d'analyser et de prendre du recul par rapport à leur vécu. L'ambiance chaleureuse de la journée suscite les échanges en toute convivialité et permet de dédramatiser leur situation d'illettrisme.



«Je ne suis pas tout seul : je n'imaginai pas  
qu'autant de personnes pouvaient avoir des difficultés pour lire et écrire».

- Valoriser un travail de plusieurs mois

En matinée, l'événement permet à des apprenants de présenter les livres qu'ils ont découverts, lus ou analysés durant leur apprentissage.

Très souvent, c'est la première fois qu'ils prennent la parole devant un public qu'ils ne connaissent pas.

- Découvrir des lieux sociaux et culturels de la ville de Tubize

**Le matin**, les 350 participants se sont répartis en ateliers dès 10h00 dans différents bâtiments grâce à l'implication du Centre culturel de Tubize (**Théâtre du Gymnase**), de l'ASBL **Cadreci**, de la **bibliothèque** locale, du **Collège Saint-François d'Assise**, de l'antenne de **Lire et Ecrire Brabant wallon à Tubize**.

**L'après-midi**, tous se sont rassemblés au **Théâtre du Gymnase** pour une activité festive et culturelle avec l'intervention des **comédiens** de «Système Dprod» en collaboration avec la troupe «Trollandia»!



- Promouvoir le (ré)apprentissage de la lecture à partir de livres

Lire dans les livres - et les choisir - plutôt que dans des manuels de type scolaire permet aux adultes de découvrir la culture de l'écrit dans son sens large. Apprendre à lire, ce n'est pas seulement un acte technique, c'est surtout avoir accès au sens du texte pour mieux comprendre le monde qui nous entoure et agir dessus. C'est aussi vivre des émotions grâce au pouvoir des mots. A l'occasion du Printemps de l'Alpha, Lire et Ecrire Communauté Française édite le répertoire des livres « Coup de cœur » qui reprend l'ensemble des ouvrages présentés par les participants.

## Deux démarches pédagogiques originales et créatives présentées à la journée du Printemps de l'alpha par des groupes du Brabant wallon

### 1. «*L'artiste*» de M. Carême

Grâce à un groupe de 8 apprenants de **Nivelles**, **l'Artiste** devient un court-métrage d'animation.

Le groupe est composé de 4 belges et de 4 personnes d'origine étrangère. Ils ont décidé de présenter un poème après l'avoir exploité en formation. Une longue réflexion sur le choix du support de présentation les a conduits à la technique du «**stop-motion**». Les apprenants ont travaillé sur chaque strophe du poème pour **créer un story-board**, réalisé les décors et éléments animés en carton et papier-mâché. Une formatrice volontaire de l'association a réalisé toutes les photos mises en scène par les apprenants pour qu'ensuite, une personne ressource extérieure puisse faire le montage et les prises de son. Au final, le groupe témoigne d'une réalisation dont il peut être fier...

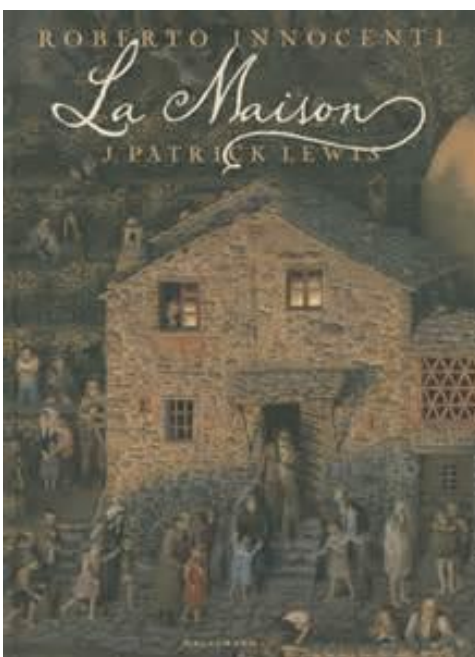


«Au début, on ne comprenait rien au poème. Petit à petit, on a compris les mots, on a senti la musique. Un poème, ce n'est pas toujours la réalité. On part dans sa tête, on voit des images. C'est comme un rêve. Un rêve qui peut rendre triste. Un rêve qui peut apporter du bonheur...»

**Court métrage visible sur Youtube**

[https://www.youtube.com/watch?v=aHA32bazxs&feature=player\\_detailpage](https://www.youtube.com/watch?v=aHA32bazxs&feature=player_detailpage)

2. «*La maison*» de P. Lewis et R. Innocenti



Présentée par deux groupes d'apprenants de **Tubize** (Niveau alpha oral débutant et niveau alpha écrit 1).

Le premier groupe est composé de personnes d'origine étrangère non scolarisées, ne parlant pas le français. Dans le second, les apprenants déchiffrent et comprennent des phrases simples, courtes, avec du vocabulaire courant. Ils commencent à écrire quelques mots.

Après diverses animations au sein de la bibliothèque publique locale, les apprenants ont choisi :

«Un récit avec beaucoup d'images pour ceux qui ne savent pas lire et des phrases pour les autres, mais pas trop».

Uniquement fondée sur l'observation des dessins, la découverte du livre a permis de travailler l'apprentissage du français oral et de l'écriture en exploitant des notions comme la ligne du temps et les grands événements historiques, les saisons.

Avec beaucoup d'entraide, d'imagination et de sensibilité, les participants ont fabriqué du matériel pour aider à présenter le livre en public : maisonnettes en 3D, affiches, réécriture.



Ce long travail a permis une réalisation et une présentation publique de qualité dont ils ont tiré une grande fierté, de la confiance en soi, de l'autonomie. Ce processus, parfois ardu et laborieux, a permis de rebondir sur des animations et sur des productions écrites et orales plus complexes, il a déclenché beaucoup d'enthousiasme et une envie de réitérer l'expérience.

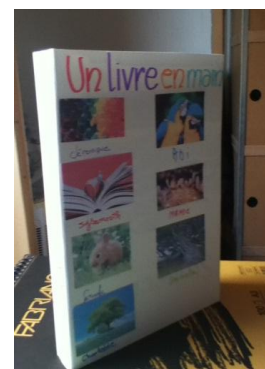
### **MOUSTY – OTTIGNIES : DU PROJET « A CHACUN SON VOYAGE » AU PROJET « UN LIVRE EN MAIN »**

Toujours en lien avec les objectifs de l'évènement Printemps de l'Alpha, d'autres projets sont chaque année développés avec les apprenants de Lire et Ecrire BW.

**Porté par une bénévole, le projet « Un livre en main » développé avec des apprenants de Mousty en est une illustration.**

Le projet découle d'une volonté commune **des bibliothèques publiques et de Lire et Ecrire.**

Chacun souhaitant offrir aux personnes analphabètes ou peu lettrées le plaisir de la lecture ... pour l'imagination, pour le partage, pour la découverte, juste pour le plaisir...



Le projet n'est pas un programme *clé sur porte*. Il résulte d'un processus itératif et d'activités diverses connectées les unes aux autres autour de la lecture et de la découverte du livre.

- Les apprenants de l'implantation de Mousty fréquentent depuis plusieurs années le **Bibliobus** de Gembloux faisant une halte spécialement négociée par Lire et Ecrire près des locaux de formation. A voir sur <http://www.alphabibliotheque.be/?arret-du-bibliobus-devant-un-lieu>.
- Les formateurs constatent que bien souvent les apprenants ont une attitude très routinière en ce qui concerne la lecture (lecture soit de son courrier uniquement, soit du journal...). Ils stimulent peu leur imagination comme support de leur apprentissage.
- Le besoin s'est fait ressentir de stimuler la curiosité face à toutes sortes de livres différents.
- Les apprenants ont souvent manifesté la peur de se rendre seul dans une bibliothèque, estimant que cet endroit n'est pas pour eux.
- Les formateurs ne disposent eux-mêmes pas de suffisamment de livres pour alimenter la demande des apprenants.
- Le projet intitulé « **A chacun son voyage** » : catalogue des meilleurs livres qui restent à écrire.

- La formatrice bénévole, en charge du projet, partage depuis toujours cette volonté de faire découvrir les livres aux apprenants.
- Echanges entre apprenants du choix de leurs thèmes ou sujets afin de recevoir un avis ou des critiques extérieurs des pairs.
- Le numéro 188 du journal de l'Alpha et la découverte de l'article sur « **Le livre que je voudrais écrire** » a suscité l'émergence d'une idée collective de faire quelque chose de semblable et de rêver devenir « auteur ».

Le groupe a discuté l'idée de faire quelque chose de semblable. D'où la décision de démarrer dans l'ordre suivant : le thème ou le titre, avec un sous-titre explicatif quand c'était nécessaire - le résumé du livre, chacun écrit ce qu'il veut – l'image de la couverture de chaque livre et du catalogue – l'éditeur, les apprenants choisissent que ce soit « les éditions Danielle » (prénom de la formatrice et animatrice principale de l'activité) !

Depuis septembre 2013, les apprenants se rendent une fois par mois à la bibliothèque pour des animations autour du livre. Les ateliers sont animés par la formatrice volontaire de l'association, co animés avec les bibliothécaires de la Bibliothèque du Douaire.

Plusieurs apprenants lisent maintenant des livres pour eux-mêmes ou pour leurs proches. Ces derniers profitant aussi parfois, en autonomie, des livres.

Les ouvrages empruntés suscitent des échanges entre apprenants et avec les formateurs, à partir des centres d'intérêts dont ils traitent : une apprenante découvre qu'une autre s'intéresse à l'architecture et elles en parlent. D'autres, à partir d'un livre, échangent sur le bricolage, etc.

La collaboration avec le Bibliobus et la bibliothèque ont activé les propositions d'activités nouvelles et différentes : contes, activités diverses autour du livre, visite de la ludothèque voisine.

## OTTIGNIES - AMORCER LA DECOUVERTE DES MEDIAS A TRAVERS L'ACTUALITE

*Difficile d'échapper à l'actualité surtout lorsque son ampleur a un impact populaire inévitable...*

Le 6 décembre 2013, le monde est secoué par une actualité brûlante au point que même des apprenants primo-arrivants avec un lexique limité donnent libre cours à des commentaires. Apparemment, le sujet passionne l'ensemble du groupe et le besoin d'en savoir plus est perceptible : « la mort de Nelson Mandela ».

En commençant le cours, le sujet s'impose tout naturellement au cœur de l'apprentissage du français. Les échanges s'articulent autour d'un certain nombre de questionnements que les uns et les autres se posent :

- *Qui était Nelson Mandela ?*
- *Pourquoi est-il si populaire ?*
- *Qu'est-ce qu'il a fait ?*
- *Quelles leçons de vie pouvons-nous tirer de son expérience ?*
- *Quelles formes d'apartheid, de ségrégation, de racisme, de rejet avez-vous vécu dans votre pays ou vivez-vous encore ici et maintenant ?*

Et au-delà du sujet d'actualité, le canal ou le support par lequel l'information est parvenue aux uns et aux autres est tout aussi intéressant :

- *Comment avez-vous appris cette nouvelle ?*
- *Connaissez-vous d'autres sources d'informations pour s'enquérir d'une actualité ?*
- *Qu'est-ce que le média ?*
- *Le rôle de l'information et la nécessité des médias pour nous aujourd'hui.*
- *Quelle attitude adopter face aux médias (tout croire aveuglement, analyser le contenu, comparer...)?*

Sous forme de table de conversation, des propositions de réponses à cette batterie de questions fusent. Elles sont contestées par les uns, corrigées par d'autres apprenants et de temps en temps bonifiées par le formateur.

Au fur et à mesure du débat, des mots nouveaux viennent élargir le champ lexical des apprenants. Par exemple : décès, inhumation, apartheid, ségrégation, racisme, en prison, pardon.

Ces expressions ou mots sont alors écrits au tableau. Ils feront, plus tard, l'objet d'un travail de prosodie ou d'exercices de phraséologie et de phonologie. Le formateur distribue un numéro du journal « Métro » à chaque apprenant. Chacun prend son temps pour regarder les images et les mots qui le captivent. Le groupe fait un zoom sur l'article concernant Nelson Mandela. D'une part, il y a les commentaires sur les images qui se succèdent. D'autre part, il y a des questions d'explications sur des mots et expressions non compris.

Prosodie et phraséologie : les débats et échanges ont généré de nouvelles découvertes en termes de vocabulaire. Après compréhension de ces nouveaux mots, chaque apprenant est invité à les utiliser dans une phrase complète (sujet, verbe, complément), puis en sous-groupe, les phrases sont examinées ou bonifiées à la lumière de la consigne. Ensuite, lecture de ces phrases est donnée en grand groupe avec correction éventuelle du formateur. La lecture de certains mots pose problème à certains. D'où un moment de travail prosodique, chaque mot difficile à lire est séquencé en syllabes puis prononcé avec battement de la main droite sur la jambe droite. Par exemple : i-nhu-ma-tion ; ra-cis-me ; sé-gré-ga-tion.

## MOUSTY – J'Y VAIS A VELO

La province du Brabant wallon, une province en pleine croissance, est indubitablement tournée vers le transport routier. L'habitat et les activités économiques sont répartis de manière disparate sur le territoire, exacerbant la mobilité individuelle et limitant l'efficacité du transport public.

Cette réalité a un impact direct sur la mobilité des apprenants : pour se déplacer à l'intérieur de la province, ils ont peu d'alternative à la voiture, moyen coûteux et souvent réservé au « chef de famille ». En mars 2012, plusieurs associations avaient mis sur pied le projet « J'y vais à vélo ! ».

Ce projet s'inscrit dans la continuité d'une réflexion et action plus large sur le développement durable, mené en 2011 par la Maison du Développement durable et incluant divers acteurs, associations ou centres d'Ottignies-Louvain-la-Neuve. Ce cycle était intitulé « Penser et agir autrement ».

Proposé dans le cadre du label «**Ville Wallonie cyclable**» accordé à Ottignies-Louvain-la-Neuve, le projet « J'y vais à vélo » en est à sa deuxième édition. Il s'articule en un cycle de 3 modules pour (ré)apprendre à rouler à vélo, à se déplacer dans la circulation, à cheminer à travers la ville ou à réparer un vélo.



Plus globalement, l'objectif poursuivi est de mettre les personnes en mouvement et en autonomie par rapport à leurs habitudes de déplacements individuels ou en famille, soit vers la formation, ou encore vers l'emploi dans les parcs d'activités proches. L'activité offre également l'opportunité de créer des liens avec le réseau associatif voisin dans l'antenne de Lire et Ecrire BW et avec le réseau d'échanges de savoirs de la commune d'OLLN.

## MOUSTY - MA SANTE

### Contexte

Partant des constats et des éléments suivants:

- Certains apprenants sont en santé précaire.

- Certains apprenants expriment régulièrement un mal-être : maladie, impossibilité de se soigner, souffrance psychologique en lien avec l'isolement, la solitude.
- Il existe des inégalités en matière de santé : certains apprenants sont peu informés des possibilités de soins de santé accessibles à tous.
- Certains apprenants n'ont pas conscience de ce qu'ils peuvent faire pour améliorer leur santé et leur bien-être dans l'habitat/quartier.
- Certains apprenants ne savent pas qu'il existe d'autres manières de s'alimenter, qu'il y a moyen de manger sainement avec un budget raisonnable.
- La situation de crise actuelle : les gens sont de plus en plus en situation financière difficile et ne peuvent plus consacrer d'argent à leur santé, au sens large.
- Dans l'un des groupes, trois femmes - dont deux en situation matérielle très précaire - sont enceintes. L'une d'entre elles a reçu de son médecin à l'O.N.E. des brochures pour prendre soin de son alimentation et de sa santé (exemple : « diminuer les risques de maux de dos pendant la grossesse ») mais elle est dans l'impossibilité de les lire et d'en comprendre le vocabulaire.
- A cet intérêt pour comprendre le vocabulaire utilisé par le corps médical concernant la grossesse et l'accouchement, des échanges concernant la sécurité des tous petits se sont ajoutés - l'occasion de profiter de l'expérience de chaque femme du groupe dans ce domaine.

## Activités

Lire et Ecrire a décidé de participer aux activités proposées par la Cellule de développement Communautaire en vue d'établir une sorte de « diagnostic » communautaire en santé : un état des lieux du sentiment de santé ou bien-être, dans différents groupes de la commune (bénéficiaires de revenus de remplacement, personnes d'origine étrangère, habitants des logements sociaux...). Une des finalités du projet étant d'établir un mémorandum à relayer aux responsables politiques en 2014.

Quelques exemples d'activités dans le cadre de ce projet :

- Tables rondes, rencontres et discussions autour de la santé : « *Que puis-je faire, au quotidien, pour améliorer ma santé ?* »
- Visites de lieux et rencontres avec les acteurs de promotion de la santé.
- Ateliers de découvertes de matériel ou de produits en lien avec l'activité.
- Participation au Festival du Film social « **Vivre debout** » avec la thématique de l'impact de l'alimentation sur la santé et l'environnement. Elle avait déjà été initiée par le biais du film « *L'île aux fleurs* » ou l'histoire de la vie d'une tomate : les apprenants des groupes AE1 et AE3 s'étaient rendus à cette projection et aux ateliers sur lesquels a débouché le film.
- Finalisation de l'action par des achats en magasin ainsi que par un atelier cuisine.



## TUBIZE – L'ÉTAT SOCIAL ACTIF

### Contexte

A Tubize, le thème de l'état social actif a fait l'objet d'un fil rouge pendant de nombreux mois.

Plusieurs éléments ont favorisé l'émergence de ce fil rouge :

- Il s'est imposé par les apprenants : leur situation personnelle, l'entrée en formation et le monde du travail.
- Par ailleurs, les formateurs qui sont également travailleurs, sentent de plus en plus la pression grandir au niveau de leur travail et le sujet prend de plus en plus d'ampleur.
- Le thème de l'Etat social actif a été choisi par le Mouvement Lire et Ecrire pour la Campagne du 8 septembre (cfr chapitre **VIII Sensibilisation** : Le 8 septembre, journée internationale de l'Alpha).
- A la rentrée de septembre, Lire et Ecrire a reçu une proposition d'animations de la part du Comité Subrégional de l'emploi et de la formation du Brabant wallon (CSEF) : **Changer de ReFreins...**
- La CSC nous a invités à participer à des séances d'information/formation sur différents thèmes liés au marché du travail. Dans un souci d'échanges pluriels, l'idée est de faire intervenir différents univers politiques. Contacts ont été pris avec la FGTB et le PTB.
- En toile de fond, le secteur de l'OISP subit une pression de la part du gouvernement wallon qui veut faire passer un nouveau décret menaçant la qualité des formations pour les personnes les plus exclues et fragilisées.

Plusieurs activités se sont profilées autour de cette thématique.

### Focus sur Changer de Refreins

Il s'agit d'un projet proposé par le CSEF aux organismes d'ISP présents sur le territoire du BW.

Il vise à aborder les freins concrets à l'emploi et surtout à trouver des pistes d'actions/solutions venant des stagiaires et/ou demandeurs d'emploi.

Une troupe d'animateurs professionnels de théâtre-action, le **Théâtre du copion**, a été sélectionnée afin d'animer les débats avec créativité et sous forme d'ateliers d'expression au lieu d'une simple discussion autour de la table.

**Trois thématiques** abordées lors de ces animations :

#### 1. La situation personnelle

Le manque de reconnaissance de sa situation personnelle recouvre l'ensemble des éléments de vie propres à une personne (par exemple : la composition familiale, l'âge, l'origine, le handicap, la maternité...)

#### 2. Les structures officielles – l'entrée en formation

Dresser un état des lieux sur la perception des différents contacts avec les administrations, le gouvernement, l'enseignement, les opérateurs de formations...

#### 3. Le monde du travail

Le rapport assez « froid » entre les demandeurs d'emploi et le monde du travail. Quid ? « Il n'y a pas de travail pour moi » ou encore l'image du travail véhiculée par l'environnement proche.

Après chaque animation, les réactions ont été entendues et une réflexion plus critique a été menée avec les apprenants.

A l'issue de ces animations, le CSEF a organisé un **colloque de clôture** animé par la directrice de Lire et Ecrire BW, réunissant les participants et leurs formateurs, en présence du Président du CSEF.

Les idées émises par les participants ont été récoltées et ont fait l'objet **d'un arbre à idées** lors du colloque de clôture.



Remarque : Bien que les activités ne soient pas détaillées dans ce rapport, les apprenants de Mousty ont également participé aux animations *Changer de Refreins* et au colloque de clôture.

## NIVELLES - DEMOCRATIE ET CITOYENNETE

Il s'agit d'animations proposées à trois groupes en formation à Nivelles.

### Contexte

Plusieurs éléments de contexte ont favorisé l'émergence de ce projet :

- Lors de l'évaluation de juin 2013, les formatrices ont décelé une inquiétude constante par rapport au climat social et une tension manifeste dans certains cours. Les frictions résultent souvent des difficultés personnelles, de plus en plus criantes, de certains apprenants. De plus, le climat ambiant - peur, racisme, repli sur soi, compétition constante, conflits internationaux, politiques et religieux... - engendre et entretient des malaises au sein même des cours.
- Durant l'été 2013, Lire et Ecrire Nivelles a contacté le SEFOP (Service d'Education et de Formation Populaire) pour programmer une série d'animations traitant de la Belgique : fonctionnement institutionnel, régime politique et rôle que chacun peut jouer en tant que citoyen.
- De plus, les formateurs travaillent régulièrement l'actualité à travers le **JDE** (Journal des Enfants édité par Vers l'Avenir) ou à la demande des apprenants le lendemain d'un journal télévisé qui les a interpellés.
- Face aux inquiétudes des apprenants par rapport à l'avenir du fonctionnement du pays, à la pérennisation de la sécurité sociale et aux questions qui se posent par rapport à celle-ci, la proposition leur a été faite de travailler sur les notions de démocratie, de stéréotype, de préjugé et de discrimination.
- En mai 2014, se dérouleront les élections régionales, fédérales et européennes...

Les thématiques de la démocratie, de la citoyenneté responsable, du respect et non-jugement de l'autre, de la vie en société... sont chaque jour abordées lors des formations.



Pour alimenter et enrichir les débats quotidiens, les formatrices ont donc invité le SEFOP à animer deux séances : l'une autour de la **Démocratie**, l'autre autour **des stéréotypes, préjugés et discriminations**.

### **Animations sur la démocratie, le 15-10-2013 et sur les stéréotypes, préjugés et discrimination, le 12-11-2013**

Les enjeux et objectifs des animations :

- Encourager des initiatives démocratiques collectives, l'analyse critique de la société et le développement d'une citoyenneté active, responsable et solidaire.
- Prendre conscience que la démocratie dans une société est fragile et peut être en danger.
- Mettre en évidence que la responsabilité et l'implication de chaque citoyen est importante pour la viabilité du système démocratique.
- Sensibiliser au système de fonctionnement politique de la Belgique et à une démarche citoyenne au niveau national et européen.
- Développer une meilleure connaissance et compréhension du paysage institutionnel belge (structure et fonctionnement de l'Etat et des entités fédérées, des communes, rôle et compétences de chacun de ces niveaux de pouvoir, système des partis et principes d'une démocratie) et du fonctionnement de l'Europe.
- Donner des outils pour vivre au quotidien une citoyenneté responsable, active, critique solidaire et comprendre les différents niveaux politiques (régional, national et européen).

En lien avec ces deux animations, les formatrices ont organisé en décembre, une séance cinéma : « **La Couleur des sentiments** », récit du combat de 3 femmes contre la ségrégation raciale aux Etats-Unis dans les années '60. S'en sont suivis des débats autour de Rosa PARKS, cette femme noire qui dans les années '50 refusa de céder sa place à un homme blanc dans un bus, de Martin Luther King et de JF Kennedy, dont on célébrait le cinquantième anniversaire de sa mort. D'autres animations sont programmées pour 2014.

### **L'ALPHA EN PERIL ?**

#### **Manifestation du 13/12/2013**

En toile de fond de nos activités avec les apprenants, autour de l'ESA, de la démocratie, de la pression administrative, du manque de boulot... le secteur de l'OISP subit lui aussi une pression de la part du gouvernement wallon qui veut faire passer un nouveau décret menaçant la qualité des formations pour les personnes les plus exclues et fragilisées. Une mobilisation du secteur a eu lieu à Namur le 13/12/13 : de nombreux apprenants de Tubize et de Nivelles ont pris part de manière active et évidente à ce mouvement.

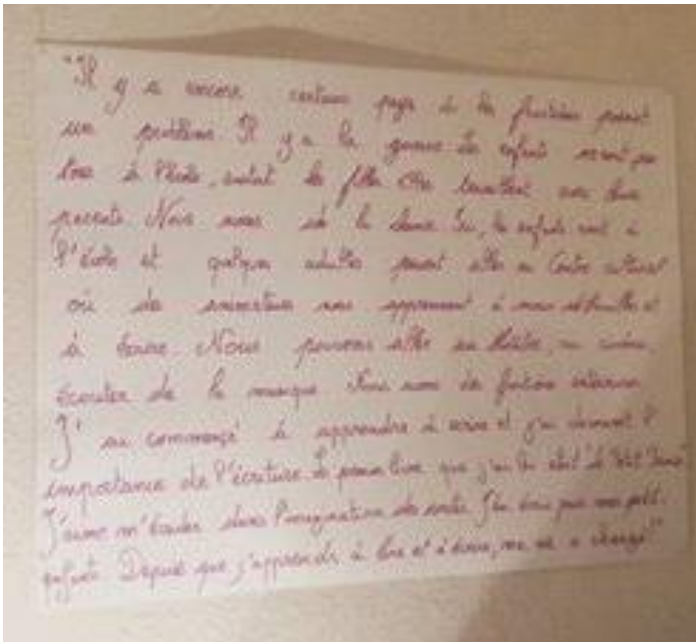


### **GENAPPE –EXPOSITION « PASSAGE »**

#### **Expo, installation sonore, films, théâtre et littérature, le projet Passages explore les frontières et les trajectoires**

En marge de la Biennale 8 d'Ottignies-LLN, le Centre culturel de Genappe a abordé la thématique des frontières, qu'elles soient physiques ou imaginaires.

Des cinéastes, des artistes, des comédiens, des élèves d'écoles primaires, **des apprenants de Lire et Écrire**, des bénéficiaires du CPAS, en parlent avec leurs mots et leurs modes d'expression.



De septembre à fin octobre 2014, le groupe d'apprenants de Lire et Ecrire à Genappe a travaillé sur le thème du "passage des frontières" en collaboration avec le Centre Culturel. Un animateur a rencontré et enregistré les témoignages des apprenants en vue de mettre en évidence leur expérience de vie à propos du passage des frontières, qu'elles soient géographiques, mentales ou autre, leur arrivée en Belgique et le chemin parcouru jusqu'ici.

## TUBIZE, NIVELLES ET MOUSTY : PARTICIPATION DES APPRENANTS

Lors des journées de formation à la créativité organisées pour les formateurs (cf. ci-dessous), l'équipe sensi a pris en charge les groupes d'apprenants sur la thématique de la participation.

L'objectif de départ était de réfléchir à l'organisation d'un événement pour l'anniversaire de l'ASBL.

L'animation s'est déclinée en deux jours autour des thématiques suivantes:

- L'histoire de Lire et Ecrire, avec sa ligne du temps.
- La notion de **participation**, un jeu de l'oie.
- La notion et les représentations des fêtes et des anniversaires dans les différentes cultures.
  - L'organisation d'un événement.



## AXE 2

---

L'AXE 2 du décret, « Formation d'animateurs, de formateurs et d'acteurs associatifs », concerne principalement, en Brabant wallon, la formation de base des candidats bénévoles et la formation continue des formateurs en place.

En 2012, l'ASBL n'a pas organisé de formation de base, elle a privilégié la formation continue des volontaires en place, ouverte aux associations d'alphabétisation de la province.

### 5, 12 ET 19 MARS 2013 - FORMATION A LA CREATIVITE

Formation proposée par Wivine Drèze

Cette formation s'adresse à tout formateur en alpha à la recherche d'outils pédagogiques, de pistes pour en construire, d'idées à partager, que ce soit pour des cours d'oral ou de lecture et écriture.

#### Objectifs des journées :

- Aider les participants à construire des séquences pédagogiques structurées, qui mettent les apprenants en situation de recherche et leur permettent de construire par eux-mêmes leurs compétences.
- Réfléchir au problème du passage de l'oral à l'écrit, et plus généralement se poser des questions sur les méthodologies à mettre en place.

### 3 MAI 2013 - LE TEST DE POSITIONNEMENT, POURQUOI COMMENT ?

Formation proposée par Brigitte Dubail et Pascale Duqué de LEEBW

L'idée était d'organiser une matinée d'animation, agréable, ludique et participative afin de valoriser le travail des volontaires et de leur proposer de découvrir un outil leur permettant, entre autres, de travailler de manière agréable sur les rapports d'activités. Cette matinée était également ouverte aux partenaires en alpha de la Province.

En effet, nombreux sont les formateurs volontaires qui se plaignent de devoir se plier à la lourdeur de la paperasserie administrative en dehors de leurs heures de formation. Néanmoins, certains rapports sont incontournables.

L'outil présenté était « **le Référentiel de compétences et test de positionnement pour l'alphabétisation** ». Certains formateurs sont amenés à l'utiliser avec des candidats apprenants lors des entretiens d'accueil. Par ailleurs, il s'agit d'un précieux manuel pour la rédaction des évaluations individuelles bisannuelles. Enfin, il permet de porter un autre regard sur nos pratiques.

### 23 AOUT 2013- L'ESA

Formation proposée par les directions de 5 régionales wallonnes dont LEEBW

La thématique de l'Etat social actif est celle retenue dans le cadre de notre campagne de sensibilisation du 8 septembre, journée internationale de l'Alpha.

- Le sujet a fait l'objet d'une **première rencontre en avril 2013 à Namur**. Cette rencontre réunissait principalement des administrateurs, des directeurs, des coordinateurs et des responsables de sensibilisation du réseau Lire et Ecrire.
- Il a également fait la thématique du journal de l'alpha sorti en juin 2013.

Mais, pour permettre à l'ensemble des équipes, et en particulier les formateurs en contact quotidien avec les apprenants, la directrice de **Lire et Ecrire Brabant wallon** et les directeurs de **Luxembourg, Liège, Namur et Verviers** ont décidé d'organiser une journée de travail collectif autour de la question.

Celle-ci s'est déroulée à Liège le 23 août. Elle s'est organisée en trois temps :

**1.** La matinée consacrée aux séances plénières

Développement de la notion ESA, contexte, histoire, évolution...

**En présence de :**

- Pierre Reman : **De l'Etat providence à l'Etat social actif**
- Ricardo Cherenti : **Constats des conséquences de l'Etat social actif sur le terrain de l'action sociale**

S'en sont suivis un premier temps consacré à des questions d'éclaircissements à propos des concepts développés et un premier débat autour des interventions.

**2.** L'après-midi consacrée aux ateliers

Mise à l'épreuve de l'Etat social actif : des pratiques vers l'action politique - Ateliers réunissant dix à douze personnes présentant une diversité de fonctions/mandats et de provenance, avec, en appui, des témoins, des personnes-ressources.

Objectifs :

- Permettre aux participants (travailleurs, administrateurs...) de s'approprier les interventions du matin.
- Passage à l'action : bénéficier de témoignages et initier une mise en pratique.

**3.** Mise en commun et synthèse en plénière

## 26 NOVEMBRE 2013 - AUTOUR DE L'ORAL

Formation proposée par Sophia Papadopoulos et Pierre Muanda

*Comment commencer et progresser avec un groupe de débutants en français oral?*

### Contexte

L'arrivée de plus en plus massive des primo-arrivants qui s'inscrivent en alpha oral est un fait. Ce constat requiert de nouvelles compétences de la part des formateurs. Ceux-ci sont nombreux à se sentir démunis. Certains parmi eux n'ont donc pas hésité à demander une formation ponctuelle, spécifique et pratique. Demande à laquelle la direction de LEEBW a répondu favorablement en organisant une « matinée alpha oral ». L'idée de cette matinée était d'organiser un moment d'échange d'expériences, de découverte d'outils et d'éveil de la créativité favorisant la mise en place des meilleures conditions d'apprentissage.

L'enjeu principal était, d'une part de valoriser et reconnaître l'engagement des formateurs volontaires, particulièrement dans le secteur de l'alpha oral, et d'autre part de leur procurer les outils pédagogiques nécessaires à leur travail.

A la fin de la matinée d'animation, les formateurs participants :

- **Auront vu les « comment »** : l'amarce d'une première animation en alpha oral avec des personnes qui ne parlent aucun mot en français y compris le développement progressif qui s'en suit.
- **Auront** observé, analysé pour mieux élaborer, **appréhender** une démarche pédagogique en alpha oral
- **Pourront** adapter un nouvel outil en fonction de la spécificité de leur groupe.
- **Auront pris** conscience de l'utilité et de la nécessité de diversifier les outils pour favoriser l'apprentissage (activité ludique, outils audio-visuels, théâtre, visite...)
- **Auront vécu** un moment agréable d'échanges dans la convivialité, dans le jeu en vue de mieux se connaître et par ailleurs souder l'équipe entre formateurs rémunérés et volontaires.

## 27 NOVEMBRE, 6 ET 12 DECEMBRE 2013 - FORMATION MALLETTES

Formation proposée par Lire et Ecrire Communautaire

Lire et Ecrire a réalisé un ensemble de mallettes pédagogiques qui abordent chacune un thème particulier :

- vivre ensemble
- logement
- santé
- enseignement
- emploi et sécurité sociale
- vie quotidienne (à paraître)
- statuts de séjours (à paraître)
- institutions (à paraître)



Ces mallettes proposent aux animateurs des démarches structurées, accompagnées des supports nécessaires à la réalisation des animations proposées. Celles-ci ont pour objectifs d'aider les primo-arrivants analphabètes ou peu scolarisés à découvrir leur nouveau lieu de vie, à se débrouiller dans leur vie quotidienne, à accéder à l'information et à comprendre les modes de fonctionnement de notre société.

Les mallettes « vivre ensemble », « logement », « santé », « enseignement » et « emploi et sécurité sociale » sont déjà disponibles (d'autres - « vie quotidienne », « statuts de séjour » et « institutions »- sont à paraître tout prochainement).

Toute association travaillant en alphabétisation ou avec des primo-arrivants a droit à **une mallette gratuite de chaque thématique**. Les exemplaires supplémentaires sont disponibles au prix de 25 € pièce.

### FORMATION PROFESSIONNALISANTE

*Devenir formateur-animateur en alphabétisation  
Une perspective à explorer pour des personnes peu diplômées*

**Fortes de leurs expériences, les ASBL Lire et Ecrire Brabant Wallon, Lire et Ecrire Luxembourg et Lire et Ecrire Namur se sont associées pour proposer une formation de formateur en alpha, alliant théorie et pratique, étalée sur 8 mois à raison de 4 jours par semaine.**

Une **formation gratuite** qui s'adresse à toute personne désireuse de s'investir dans l'alphabétisation pour adultes. Les conditions pour y accéder sont : d'être demandeur d'emploi (ou le devenir), d'être diplômé **au maximum** du Certificat de l'Enseignement secondaire inférieur (CESI) ou du deuxième degré de l'Enseignement secondaire (exception pour les diplômés du secondaire supérieur lorsqu'ils sont chômeurs de longue durée ou sans activité professionnelle depuis au moins 2 ans), d'être motivé et de participer à un entretien de sélection.

**L'entretien de sélection** a permis d'évaluer les compétences de base nécessaires, de discuter des objectifs de la formation et des finalités de l'alphabétisation, il a également permis d'aborder avec le candidat à la formation les finalités de l'éducation permanente.

D'une **durée de 600 heures, alternant chaque semaine théorie et pratique**, la formation repose sur une interaction qui permet la construction, le développement des compétences, le développement des savoirs et des actions.

La formation est assurée par des formateurs « chevronnés » qui échangent sur leurs pratiques, leurs expériences pédagogiques en matière **d'apprentissage de la langue orale, de l'écriture, de la lecture et des mathématiques**.

La formation théorique se déroule à Namur et les lieux de stages pratiques sont déterminés avec les candidats en fonction de leur provenance (province du Brabant wallon, de Namur ou du Luxembourg).

**La formation a démarré le 21 novembre 2013 et se terminera le 30 juin 2014.**

Lors de cette formation, l'équipe de Lire et Ecrire Brabant wallon proposera plus de 20 jours de formations, au total, et accueillera 3 stagiaires dans le cadre de leurs observations et stages pratiques.

## AXE 3

---

L'AXE 3, « Production de services ou d'analyses et d'études », est porté par **Lire et Ecrire Communautaire**.

**Les analyses et études réalisées par Lire et Ecrire ont toutes comme point de départ les problématiques de l'analphabétisme et de l'alphabétisation des adultes et ont toutes comme enjeux de soutenir la réalisation des objectifs de l'association, soit « que toute personne qui le souhaite puisse trouver, près de chez elle, une alphabétisation de qualité, répondant à ses besoins » mais aussi « qu'un jour, il n'y ait plus d'analphabètes ».**

Elles sont disponibles et téléchargeables sur le site [www.lire-et-ecrire.be](http://www.lire-et-ecrire.be).

## AXE 4

---

L'AXE 4 « Sensibilisation et information » reste un axe incontournable dans chaque régionale. La sensibilisation permet de développer des actions visant la **prise en compte de l'illettrisme** car de manière générale, le grand public connaît peu l'existence de ce phénomène en Belgique. Il fait l'objet du **chapitre VIII Sensibilisation**.

## VI – L'INSERTION SOCIO PROFESSIONNELLE

Reconnue en tant qu'organisme d'ISP, Lire et Ecrire Brabant Wallon accueille majoritairement des **demandeurs d'emploi**. Ceux-ci bénéficient d'un contrat Forem (F70bis) et doivent suivre un minimum de **9h par semaine**.



Dans le cadre de cette reconnaissance, ce sont **37575,75** heures qui ont été **réalisées en 2013**.



Soulignons une des particularités de Lire et Ecrire Brabant wallon : pour permettre au plus grand nombre de suivre une formation, les formations peuvent également accueillir des personnes qui n'ont pas le statut de demandeur d'emploi mais qui sont dans une démarche de « réaffiliation sociale » ou travailleurs.

### Perspectives

Notre reconnaissance décrétable passe par une procédure d'agrément et est accordée pour une durée limitée. Depuis plusieurs mois, un nouveau décret était en élaboration à la Région wallonne et après de nombreuses négociations et interpellations des organismes du secteur ISP-EFT, le **nouveau décret CISP** a été voté. Tous les centres devront réintroduire un dossier de reconnaissance pour le 31 mars 2015.

### PLACE DE LIRE ET ECRIRE DANS LE PARCOURS D'INSERTION...

*Rechercher un boulot...le parcours du combattant...  
Et pour une personne en difficulté de lecture et d'écriture ?  
Est-elle susceptible d'être mise en difficulté ou exclue  
encore plus vite qu'une autre... ?*

Il n'est pas toujours facile de savoir ce que l'on veut faire et comment y parvenir. Les organismes d'insertion socioprofessionnelle organisent de très nombreuses formations, plus ou moins qualifiantes, parfois en lien direct avec une profession.

Ils fournissent aussi un soutien afin de définir le projet professionnel de chacun et les étapes à suivre. Ils peuvent aider à la recherche d'emploi : conseils, aide logistique, aide à la rédaction de CV, jobcoaching...

Il est essentiel que tous ces organismes se connaissent et travaillent ensemble, dans l'intérêt des stagiaires. L'action et l'implication des responsables de sensibilisation mais aussi des agents d'orientation et de tous les acteurs de la formation sont primordiaux.

*Chaque apprenant est unique  
Aucun parcours n'est tout tracé...*

**Dans le « paysage » ISP, Lire et Ecrire est reconnu en tant qu'OISP en alphabétisation** et s'adresse à un public qui n'a pas acquis les compétences de base (Niveau CEB). **Cependant, le parcours des apprenants est loin d'être linéaire**, chaque parcours d'apprenant est particulier et les motivations d'entrée en formation sont multiples. Pour nombre d'entre eux, les entrées et sorties sont fréquentes : intérim, occasion de travailler quelques semaines ou mois, CDD, autre formation, soucis personnels...

Lire et Ecrire Brabant wallon est un opérateur du dispositif intégré d'insertion. A ce titre, **le travail d'orientation, le suivi individuel et collectif des stagiaires conduit les personnes à résoudre certaines difficultés et à définir progressivement leur projet d'insertion socioprofessionnelle**.

Quoiqu'il en soit, les équipes (formateurs, agents d'orientation, agents de sensibilisation...) des OISP doivent rester vigilantes : pour l'apprenant, ces va-et-vient ne peuvent devenir des facteurs supplémentaires de découragement, d'isolement ou de repli sur soi.

## Perspectives

Face à ces constats, plusieurs acteurs de la formation en Brabant wallon ont décidé de collaborer pour déposer ensemble un portefeuille de projets dans le cadre du FSE 2014-2020.

# VII – ORGANISATION DES FORMATIONS

## DES FORMATIONS ADAPTEES AUX ADULTES

---

### POUR UNE EMANCIPATION INDIVIDUELLE ET COLLECTIVE

Nos formations développent des pédagogies socioconstructivistes des savoirs qui placent l'apprenant au centre de l'apprentissage. L'apprenant est mis en activité de recherche dans la solidarité et l'esprit de groupe. La dynamique de groupe permet l'interaction entre les apprenants et favorise les échanges de savoirs dans le strict respect du rythme d'apprentissage de chacun.

Elles visent à aider les apprenants à mieux appréhender la réalité sociale dans laquelle ils évoluent. Pour y parvenir, les formations abordent des thématiques liées aux préoccupations individuelles, à la vie sociale et citoyenne de chacun.

Tout un travail est également mené pour développer la confiance et l'estime de soi.

L'approche pédagogique et les méthodes d'apprentissage encouragent l'émancipation individuelle et collective des personnes et visent à les rendre « actrices » de leur formation, premier pas vers l'autonomie sociale.

### ADAPTEES AU RYTHME DE CHACUN

La **répartition géographique** des offres de formations et la **répartition par niveau de compétences** ne veulent pas dire homogénéité des groupes. Il est très difficile de constituer des groupes avec des personnes ayant exactement le même niveau. Et même si c'était le cas, la progression de l'apprentissage étant propre à chaque individu, l'hétérogénéité deviendrait inévitable.

## PUBLICS TOUCHES ET NOMBRE DE PERSONNES DANS NOS FORMATIONS

---

Chaque année, ce sont **près de 400 apprenants** qui suivent des formations auprès de notre association.

En **2013**, nous avons accueilli **363 apprenants en formation pour un total (tous financements confondus) de 55 309,25 heures**.

Parmi les 363 apprenants :

- **224** étaient déjà là en 2012.
- **139** sont donc entrés en formation en 2013.

Reconnue comme **organisme d'insertion socio professionnelle (OISP)** et le plus « largement » financée par le décret EFT-OISP (Entreprise de Formation par le Travail – Organisme d'insertion socioprofessionnelle), **Lire et Ecrire accueille bon nombre de demandeurs d'emploi (DDE)**.

Néanmoins, grâce à d'autres pistes de financement (Convention Région wallonne Alpha, Education permanente...), à l'apport des bénévoles et à la souplesse de fonctionnement de l'équipe de formateurs, en général, Lire et Ecrire est en mesure d'offrir plus largement des formations au public peu ou pas lettré.



Un apprenant inscrit comme demandeur d'emploi (DDE) est donc financé par le décret ISP (RW Insertion socio professionnelle) ; pour cela, il doit suivre au **minimum 9 heures par semaine** en journée et avoir un **contrat F70Bis**.

En **2013**, ce sont :

- **183 apprenants** DDE, inscrits au Forem, qui ont suivi nos formations pour un total de **37 576** heures dispensées dans ce cadre.

Bien sûr, tous les apprenants ne peuvent se libérer tous les jours de la semaine : certains sont travailleurs, d'autres sont en formation « professionnalisante » dans un autre organisme, d'autres encore ne sont, pour des raisons familiales ou autres, pas disponibles tous les jours.

### COMPARAISON 2011-12-13

LEE Brabant wallon	Nombre d'apprenants	Nbre d'heures de formation <i>tous financements confondus</i>	Dont : nombre d'heures financées par l'OISP
<b>2011</b>	<b>368</b>	<b>56 965</b>	<b>35 488,95</b>
<b>2012</b>	<b>394</b>	<b>59 567,75</b>	<b>40 984,75</b>
<b>2013</b>	<b>363</b>	<b>55 309,25</b>	<b>37 575,75</b>

### NOMBRE DE MODULES DE FORMATION À TRAVERS LA PROVINCE

En 2013, nous avons proposé **45 modules de formation** différents.

2011	2012	2013
48 modules de formations	54 modules de formations	45 modules de formations
56.965 heures	59 567,75 heures	<b>55 309,25 heures</b>
368 apprenants	393 apprenants	<b>363 apprenants</b>

## COMMUNES DE RÉSIDENCE DES APPRENANTS

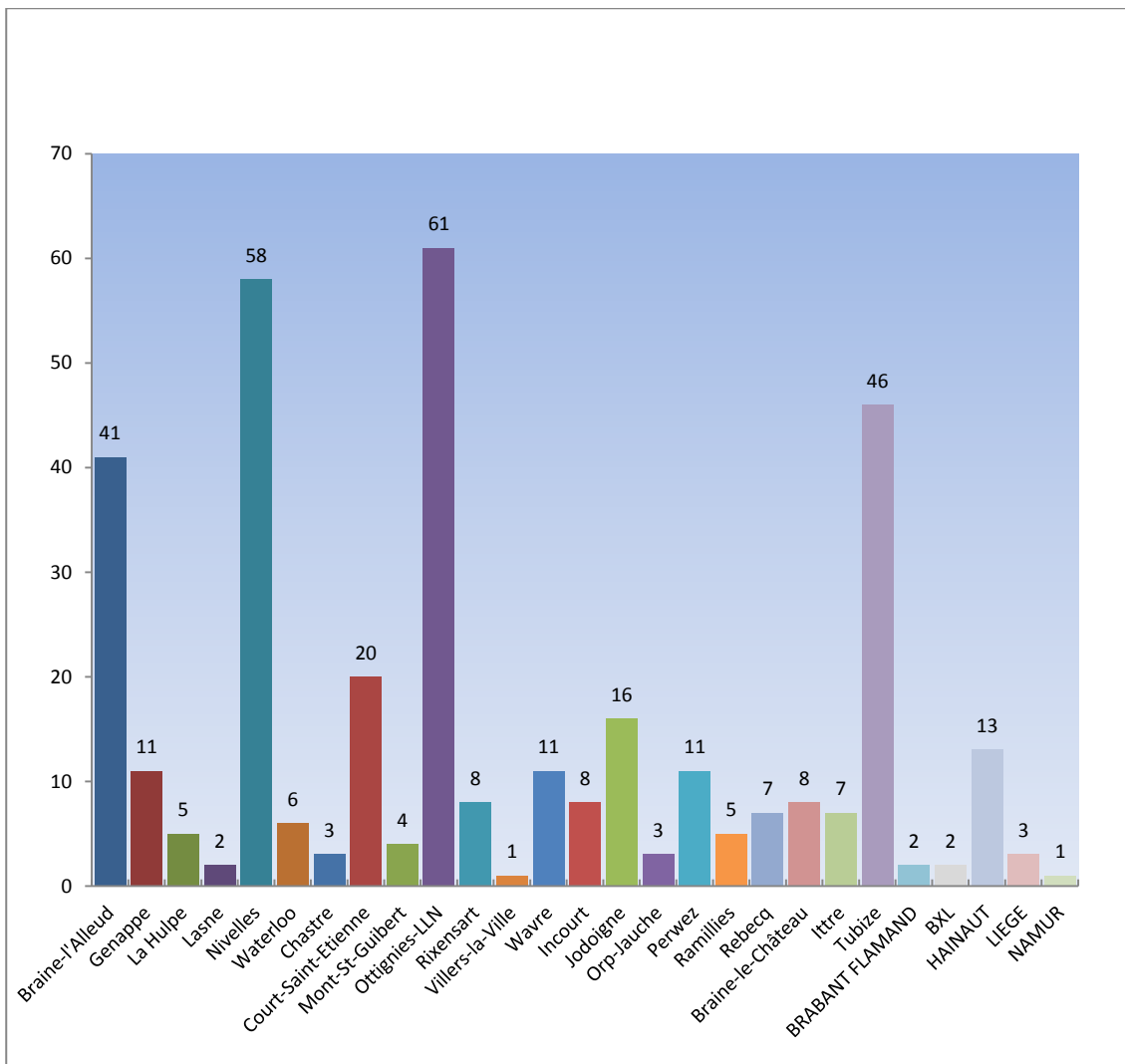
94 % de nos apprenants habitent la province du Brabant wallon

*Pour que chacun trouve une offre de formation Alpha près de chez lui...*

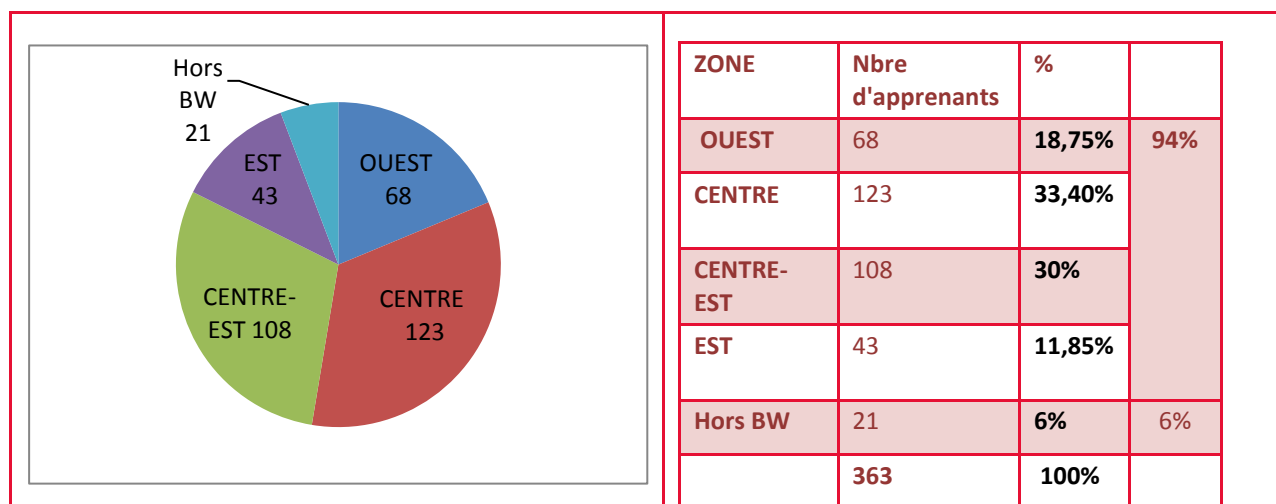
Comme déjà évoqué plus haut, la disposition de la province du Brabant wallon nécessite le déploiement de notre offre de formations dans divers lieux d'est en ouest. La majorité de nos apprenants proviennent de la province.



Cette carte de la province indique le nombre de personnes par commune

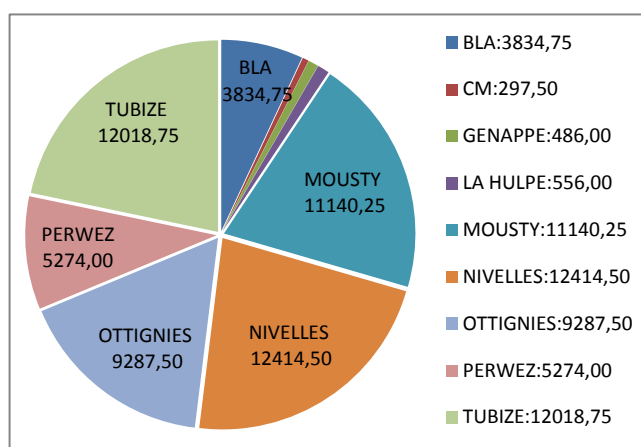


**Par zone**



## NOMBRE D'HEURES PAR LIEU DE FORMATION

LIEU	TOTAL
Braine-l'Alleud	3 834,75
Céroux-Mousty	297,50
Genappe	486,00
A Hulpe	556,00
Mousty	11 140,25
Nivelles	12 414,50
Ottignies	9 287,50
Perwez	5 274,00
Tubize	12 018,75
	<b>55 309,25</b>



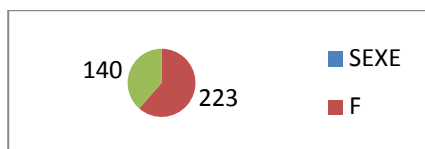
## 56 NATIONALITES CHEZ LIRE ET ECRIRE

Nombre	Pays	Nombre	Pays
35	Belgique	1	KIRGHIZISTAN
103	Belgique, origine étrangère	2	KOSOVO
7	AFGHANISTAN	1	LIBERIA
4	ALBANIE	2	MALI
4	ALGERIE	65	MAROC
5	ARMENIE	1	NEPAL
2	AZERBAIDJAN	1	NIGERIA
3	BENIN	1	OUGANDA
1	BOLIVIE	2	PALESTINE
3	BRESIL	13	PORTUGAL
1	BULGARIE	12	ROUMANIE
1	BURKINA FASO	1	ROYAUME-UNI
3	CAMBODGE	3	RUSSIE
2	CHINE	3	RWANDA
10	CONGO	3	SENEGAL
2	COTE D'IVOIRE	2	République slovaque
1	DANEMARK	3	SOMALIE
1	DJIBOUTI	7	SYRIE
2	EGYPTE	1	TCHAD
2	EQUATEUR	1	TOGO
7	ESPAGNE	1	TUNISIE
1	FRANCE	4	TURQUIE
2	GAMBIE	1	UKRAINE
2	GHANA	1	VIET NAM
8	GUINEE	1	YEMEN
1	HONGRIE	3	APATRIDE
6	IRAQ	1	AUTRE
5	ITALIE	<b>TOTAL 363</b>	
2	KAZAKHSTAN		

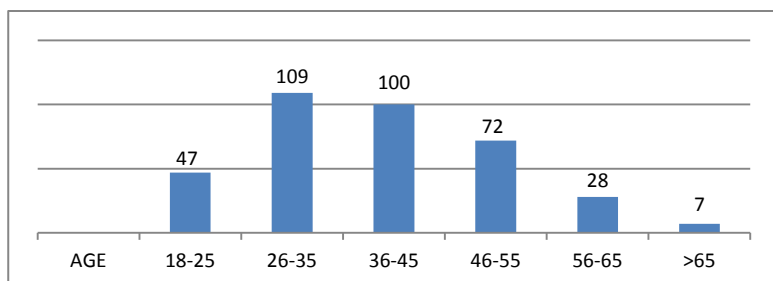
### Pays d'origine des belges d'origine étrangère

Pays	Nombre	Pays	Nombre	Pays	Nombre
Albanie	3	Guinée-Bissau	1	Espagne	1
Algérie	3	Ghana	1	France	1
Bulgarie	1	Laos	1	Géorgie	1
Burkina Faso	1	Madagascar	1	Tunisie	2
Cambodge	2	Maroc	55	Togo	1
Congo	6	Palestine	1	Turquie	6
Côte d'Ivoire	1	Russie	1	Yougoslavie	1
Croatie	1	Népal	1	Viet Nam	1
Djibouti	1	Sénégal	1		<b>103</b>
Egypte	1	Thaïlande	2		
Equateur	2	Syrie	2		

## SUR 363 APPRENANTS, 223 SONT DES FEMMES



## SUR 363 APPRENANTS, 209 ONT ENTRE 26 ET 45 ANS



## MOTIFS D'ENTREE EN FORMATION

Motifs d'entrée en formation		
93	Emploi	26%
77	Autonomie	21%
37	Formation qualifiante	10%
14	Soutien scolaire	4%
11	Obtenir un diplôme	3%
11	Rompre l'isolement	3%
5	Maintien de l'emploi	1%
2	Autre	1%
113	Non précisé	31%
363		

## COMMENT LES APPRENANTS CONNAISSENT-ILS LIRE ET ECRIRE ?

Ancien stagiaire	15	Employé Lee	1
Apprenant	26	FOREM-ONEM-maison de l'emploi	45
Autre asbl	18	Internet	5
Centre d'accueil pour adultes en difficultés	3	Presse	14
Centre de réfugiés	6	Syndicat	2
Connaissance	83	Tract	1
CPAS	41	Ville	3
Ecole	1	INDERTERMINE	99
			<b>363</b>

## L'ÉQUIPE DE FORMATEURS AU SERVICE DE L'ALPHA...

---

Lire et Ecrire Brabant wallon peut compter sur une équipe de formateurs bien formés et bien expérimentés. Au total, 10 formateurs salariés et une trentaine de formateurs bénévoles dispensent chaque jour des formations.

Les formateurs salariés sont d'office « dédiés » aux formations intensives, les formateurs bénévoles peuvent être soit :

- Rattachés à une formation intensive proposée par un salarié.
- Rattachés à un atelier
- Rattachés à une formation décentralisée.

## SOUTIEN AUX FORMATIONS A TRAVERS TOUTE LA PROVINCE

---

### LES FORMATEURS-REFERENTS

Pour la rentrée de septembre 2012, Lire et Ecrire Brabant wallon avait mis en place une nouvelle dynamique visant à **mieux accompagner les formateurs bénévoles dans leurs actions pour garantir une alphabétisation de qualité à travers toute la province.**

D'une logique et d'une coordination « provinciale » des groupes locaux (tout le Brabant wallon était coordonné par un seul coordinateur-formateur) nous avons divisé le BW en **3 zones**, coordonnées par **trois formateurs-référents** :

- **Zone Ouest : Tubize- Braine-l'Alleud**
- **Zone Centre : Nivelles**
- **Zone centre – Est et zone Est : Ottignies, Mousty, Céroux-Mousty, Court St Etienne, Rixensart, La Hulpe, Genappe et Perwez**

Outre l'objectif principal, les objectifs « secondaires » suivants avaient été identifiés :

- Continuer à couvrir l'ensemble de la Province.
- Conserver la proximité des offres en alpha pour répondre de manière optimale à la demande du public.
- Constituer des groupes complets.
- Relier les groupes locaux aux formations intensives et créer des passerelles pour les apprenants.
- Favoriser des complémentarités entre formateurs (bénévoles, salariés) par **le travail en binôme**<sup>1</sup> → créer des « tandems », des synergies entre formateurs salariés et volontaires.
- Valoriser les compétences de chacun : formateurs bénévoles et salariés.
- Proposer, en formation intensive, des formations de minimum 12H/sem. (tous les matins) + cours ou ateliers (les après-midi) → pour les groupes locaux min 2 x 3H/sem.
- Globaliser les réunions : inviter les bénévoles aux réunions d'implantations.
- Gagner du temps.

### MISE EN PLACE DE BINÔMES – TRINÔMES

Soulignons également que, pour la rentrée de septembre 2012, nous avons décidé de **mettre en place un système de « binôme »**.

---

<sup>1</sup> Le travail en binôme consiste en la mise en place d'équipes de deux personnes (parfois plus) pour assurer la formation auprès d'un même groupe.

Les formateurs salariés, actifs dans la **formation intensive** ont un (ou deux) bénévole(s) qui co-animent avec eux le groupe dont ils sont les principaux « titulaires ».

Cette **nouvelle dynamique** présente plusieurs avantages :

- Elle permet d'augmenter le nombre d'heures pour chacun des groupes en formation intensive ;
- elle bouscule les habitudes du groupe d'apprenants ;
- elle oblige l'échange ;
- elle permet aux bénévoles de se former continuellement et de profiter de l'expertise de l'équipe professionnelle ;
- elle permet également aux formateurs « permanents » (ou salariés) de se positionner, de temps en temps, en retrait par rapport à leur groupe.

## AUTRES NOUVEAUTES

Outre la réorganisation des groupes par zone et la mise en place de travail en « binôme », nous avons initié deux autres nouveautés :

- La création d'un **pôle de compétences** en vue d'offrir des ateliers/formations supplémentaires
- La création d'un **pôle de réserve** pour assurer des remplacements éventuels au « pied levé ».

Ces deux pôles sont coordonnés par un formateur-référent.

Toute cette nouvelle organisation s'est mise en place selon un **processus itératif**. Celui-ci a déjà été évalué après une année de fonctionnement et sera à nouveau débattu avant la rentrée 2014.

- Et à partir de septembre 2013, renforcement de la mission d'accueil et d'orientation des stagiaires (Cfr Nouveautés dans le **processus d'accueil**).

## ACCUEIL ET TEST DE POSITIONNEMENT

---

L'appréciation des compétences en français est principalement basée sur un test de positionnement, le « *Référentiel des compétences et test de positionnement pour l'alphabétisation* », outil commun à l'ensemble de Lire et Ecrire.

Le positionnement concerne l'oral, la lecture et l'écriture, avec 4 niveaux pour chacun.

**Le passage du test dure entre 1h30 et 2 h.**

## NOUVEAUTÉ DANS LE PROCESSUS D'ACCUEIL

**Depuis plusieurs années, tous les formateurs** faisaient passer le test, principalement aux mois d'août et de septembre, mais aussi au cours de l'année en fonction des demandes.

Et, pendant l'année, **certaines bénévoles** assuraient également ce premier accueil afin de permettre des entrées permanentes dans les groupes.

Avec la signature de la convention Région wallonne Alpha et les 4 objectifs, la réorganisation de l'accueil au sein des diverses régionales de Lire et Ecrire s'est imposée petit à petit. Début 2013, Lire et Ecrire BW s'est questionnée sur la procédure d'accueil et, en septembre 2013, comme annoncé, une nouvelle mission **d'agent d'accueil et d'orientation** s'est ouverte sur la base des enjeux identifiés suivants :

La qualité de l'accueil et l'orientation socio professionnelle de nos apprenants sont capitales. Les raisons en sont multiples et les formateurs les connaissent :

- difficulté de **franchir la porte** de Lire et Ecrire dans un premier temps ;
  - difficulté de se mobiliser (ou se remobiliser) après une perte d'emploi, une perte de l'estime de soi...
  - difficulté de se retrouver dans quelque chose qui ressemble à l'école (pour certains).
- Mais aussi :
- difficulté de **sortir de Lire et Ecrire**...

Et entre ces deux moments, le début et la fin, il y a tout le **processus** : s'orienter, se retrouver dans un environnement de crise de l'emploi, de crise sociale et économique.



L'agent d'accueil et d'orientation, au même titre que chaque membre de l'équipe (pédagogique, sensibilisation et administrative), a un rôle à jouer à tous les stades de la formation chez LEE auprès de nos publics. C'est en considérant ces enjeux que la mission d'agent d'orientation s'est révélée essentielle à LEE BW.

**Ce sont deux formatrices qui ont repris cette mission** à 0,5 ETP chacune. Une couvrant l'ouest et le centre de la province, l'autre couvrant le centre-est et l'est. **Les bénévoles formés à ce test sont toujours régulièrement sollicités pour le faire passer en cours d'année.**

**Le test est un des outils mais ne peut être l'unique instrument de positionnement de l'apprenant.** Cette procédure permet à l'accueillant (bénévole ou agent d'accueil) de discuter avec l'apprenant de ses motivations, de son parcours... : aspects plus humains que purement techniques...

Sur base des résultats techniques et de la discussion, la décision se prend en concertation pour répartir les apprenants dans les groupes.

La personne est alors orientée en fonction de divers critères :

- 1<sup>er</sup> critère, le niveau, à l'oral, à l'écrit
- Son projet de formation, sa motivation
- Sa disponibilité : journée, soirée...
- Son lieu d'habitation

### Tableau de bord des entrées en formation

Etape 1 : demande totale		
<b>Volume total de demandes en lien avec les formations</b>	312	139 nouvelles entrées en formation en 2013 46 toujours en liste d'attente au 31/12/2013 127 inscriptions non finalisées
Etape 2 : premier accueil		
<b>Volume de personnes directement réorientées/non réorientées ou sans suite</b>	25	25 personnes directement réorientées dès la demande:19 scolarité trop élevée, 1 manque de place pour cette demande, 2 pour moins de 18 ans, 2 motifs inconnus, 1 demande inadaptée
<b>Volume de personnes accueillies</b>	287	
Etape 2 BIS :1er entretien individuel		
<b>Volume de personnes réorientées/non orientées ou sans suite</b>	71	45 dès la reprise de contacts par les personnes chargées de l'accueil et du suivi. 26 après un rdv individuel avec les personnes chargées de l'accueil et du suivi
<b>Volume de personnes poursuivant le cheminement de l'accueil</b>	216	
Etape 3 : test et/ou autres entretiens individuels		
<b>Volume de personnes réorientées/non orientées ou sans suite TESTEES</b>	14	2 pour scolarité trop élevée, 2 pour formation inadaptée, 10 sans suite
<b>Volume de personnes poursuivant le cheminement de l'accueil Non testées</b>	83	dont l'entrée en formation est prévue

<b>Volume de personnes poursuivant le cheminement de l'accueil testées</b>	119	dont l'entrée en formation est prévue
<b>Etape 4 : entrée en formation</b>		
<b>Volume de personnes entrées en formation testées</b>	<b>94</b>	
<b>Volume de personnes entrées en formation NON testées</b>	45	
<b>Volume de personnes en attente TESTEES</b>	18	
<b>Volume de personnes en attente NON TESTEES</b>	28	
<b>Volume de personnes réorientées ou non réorientées ou sans suite après un entretien individuel et la passation du test</b>	7	7 sans suite après avoir passé un ou plusieurs entretiens et le test positionnement et pour qui l'entrée en formation a été annulée car ne sont pas présentés ou plus présentés après 1 ou 2 jours de formation
<b>Volume de personnes réorientées ou non réorientées ou sans suite après un entretien individuel SANS la passation du test A L'ENTREE EN FORMATION</b>	10	10 sans suite après avoir passé un ou plusieurs entretiens mais PAS le test positionnement et pour qui l'entrée en formation a été annulée car ne se sont pas présentés ou plus présentés après 1 ou 2 jours de formation
<b>Etape 5 : niveau de diplôme personnes scolarisées en Belgique</b>		
<b>Titulaires d'un CEB</b>	3	
<b>Sans CEB</b>	11	

## ALPHABETISATION : ORALE ET ECRITE

Pour rappel, l'alphabétisation s'adresse à un public peu ou pas scolarisé (n'ayant pas les compétences du CEB) qu'il soit belge ou d'origine étrangère. Chez *Lire et Ecrire Brabant wallon*, les personnes sont réparties par groupe selon le niveau de compétences en français oral ou écrit.

Les formations proposées sont :

- Alphabétisation orale
- Alphabétisation à l'écrit, niveaux débutant à avancé

**Alphabétisation orale** : il s'agit de groupes de formation orientée principalement vers l'apprentissage oral du français : compréhension, expression orale par le biais d'activités d'échanges, de communication, de mises en situation, de jeux de rôle...

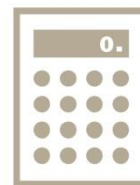


**Alphabétisation à l'écrit** : apprentissage de la lecture et de l'écriture pour les personnes ne sachant ni lire ni écrire et remise à niveau des compétences pour les personnes ayant déjà certains acquis en français (en lecture, écriture, orthographe, grammaire, conjugaison...).

## LES MATHS

---

Le maniement des mathématiques fait partie intégrante des compétences de base à acquérir. La plupart du temps, les maths sont intégrées aux formations. Lorsque le niveau de compétences en calcul est trop différent entre les personnes d'un même groupe de formation en alpha, elles sont réparties, dans la mesure du possible, dans des modules spécifiques « maths » correspondant à leur niveau. Ces modules, ou « ateliers » peuvent être proposés par des formateurs salariés ou bénévoles.



Soulignons que, depuis plusieurs années, Lire et Ecrire Communautaire a mis sur pied un Groupe de Travail (GT) Maths et que Lire et Ecrire Brabant wallon y a participé de manière active et régulière.

### Perspectives

Dans le cadre du nouvel appel à projet FSE, Lire et Ecrire communautaire a réintroduit le projet de GT Maths.

## L'INFORMATIQUE

---



*Il est devenu presque aussi essentiel de savoir utiliser un logiciel que d'apprendre à lire...*

L'informatique et l'accès aux technologies de l'information sont devenus incontournables dans la vie de tous les jours. En alphabétisation aussi. Les implantations de Tubize, Nivelles et Mousty bénéficient d'une salle équipée d'ordinateurs.

D'année en année, Lire et Ecrire est de mieux en mieux à même de proposer une initiation à l'informatique à ses apprenants ou à utiliser l'informatique comme outil à l'apprentissage. Plusieurs bénévoles « chevronnés » offrent aussi leur appui à l'équipe de formateurs et proposent des ateliers spécifiques « Informatique » : découverte d'Internet, Email, notion de traitement de texte...

En 2013, Lire et Ecrire a pu renouveler son parc informatique de Nivelles grâce à la **Firme Solvay** qui nous a fait un don d'ordinateurs portables.

## LE PERMIS DE CONDUIRE

---

Rappelons encore l'existence du module « **Permis de conduire théorique** » dispensé quelques heures par semaine à Nivelles (6h) et à Tubize (2h30) depuis plusieurs années ; et, depuis octobre 2013 à la Régie de Quartier d'Ottignies à Mousty (6h).

Dans une Province mal desservie par les transports en commun, ne pas être mobile est un facteur d'isolement et un obstacle à la recherche d'emploi.

Lire et Ecrire Brabant wallon offre depuis bientôt 10 ans, et grâce à la précieuse collaboration d'un formateur volontaire, un cours théorique pour passer le permis de conduire. Ce qui est remarquable, c'est qu'il s'adresse à toute personne non scolarisée, quel que soit son niveau de français. Le taux de réussite approche les 70% (98% dans le module Permis d'oser). La matière, enseignée de manière visuelle (par projection d'images), comprend le b.a.-ba de la circulation routière : législation, notions techniques, premiers soins en cas d'accident, etc.

*En janvier 2013, un centième apprenant réussissait son permis !*



Pour « marquer » le coup, nous avons rédigé un communiqué de presse et les retombées ont été immédiates : articles dans Le Soir, l'Avenir et une interview à TVCOM.

2013 a vu également la mise sur pied d'une nouvelle offre de formation au **Permis de conduire à la Régie de Quartier d'Ottignies**, grâce également à l'implication d'un deuxième formateur bénévole.

## LES TABLES DE CONVERSATION

---

Pour permettre aux apprenants de se sentir plus à l'aise dans la langue, de s'exprimer, d'échanger des idées, de discuter de sujets d'actualité, plusieurs tables de conversation sont organisées au sein des diverses implantations. Ces tables de conversation sont, le plus souvent, animées par des volontaires et complètent la formation alpha orale ou écrite des apprenants.

## LE PROJET ALPHA-TRAVAILLEURS

---

Les travailleurs font partie, au même titre que d'autres catégories de personnes en situation d'illettrisme, des publics visés par Lire et Ecrire.

### En 2013, nous avons accueilli 36 travailleurs

<b>Volume total des travailleurs en formation en 2013</b>	36	
<b>Volume total des heures de formation des travailleurs</b>	2022,25	
<b>Volume de travailleurs nouvellement entrés en formation en dispositif classique pendant la période considérée</b>	8	
<b>Volume des formations en dispositif classique</b>	25	25 de nos 45 groupes de formation ont été fréquentés par des travailleurs durant l'année 2013
<b>Volume de travailleurs nouvellement entrés en formation en entreprise pendant la période considérée</b>	0	Nous n'organisons plus de formation en entreprise

---

Les apprenants travailleurs participent à nos formations en journée ou en soirée. Nous n'avons en 2013, aucun groupe en entreprise.

La formation en entreprise exige la construction de partenariats réguliers avec le monde du travail, pour améliorer la formation, l'information, le maintien à l'emploi et l'autonomie des travailleurs infra scolarisés. Dans le monde de l'entreprise particulièrement, la sensibilisation considérée comme préventive, a une grande importance puisque les travailleurs illettrés se trouvent ou risquent de se trouver en situation de fragilité professionnelle accrue.

De plus, le déni de l'analphabétisme y est particulièrement fort, tant par les travailleurs qui ont souvent peur de perdre leur emploi, que par les entreprises.

### Points d'attention

Que ce soit au niveau de la province, au niveau de la Région wallonne et même au niveau national (exemple de B-Post, notamment), plusieurs contacts ont été amorcés avec des firmes privées pour déployer une offre de formations pour travailleurs. Il est essentiel de dégager des moyens pour la prise en compte et la sensibilisation et de travailler avec les syndicats et les fonds sectoriels.

## VIII – LA SENSIBILISATION

Pour rappel, les actions de sensibilisation sont principalement financées par le FSE, par l'objectif I de la Convention RW Alpha et par l'Education permanente.



### OBJECTIFS DE LA SENSI

---

*Apporter l'appui nécessaire au développement de la logique des plans d'action territoriaux pour l'alphabétisation, notamment en poursuivant la mise en réseau des opérateurs, en développant les actions de sensibilisation et de partenariat dans un objectif de prise en compte des personnes en situation d'illettrisme.*

### TYPES D'ACTIONS MENEES

---

Les actions de sensibilisation peuvent prendre diverses formes :

- Réunions ;
- Séances de sensibilisation auprès d'agents-relais ;
- Plateformes de mobilisation ;
- Sensibilisation dans les écoles ;
- Communication « grand public » ;
- Rédaction d'articles ;
- Participation à des salons ;
- Participation à des événements grand public ;
- Contacts presse ;
- Rencontres politiques ;
- Participation à des Plans de cohésion sociale ;
- Débats...

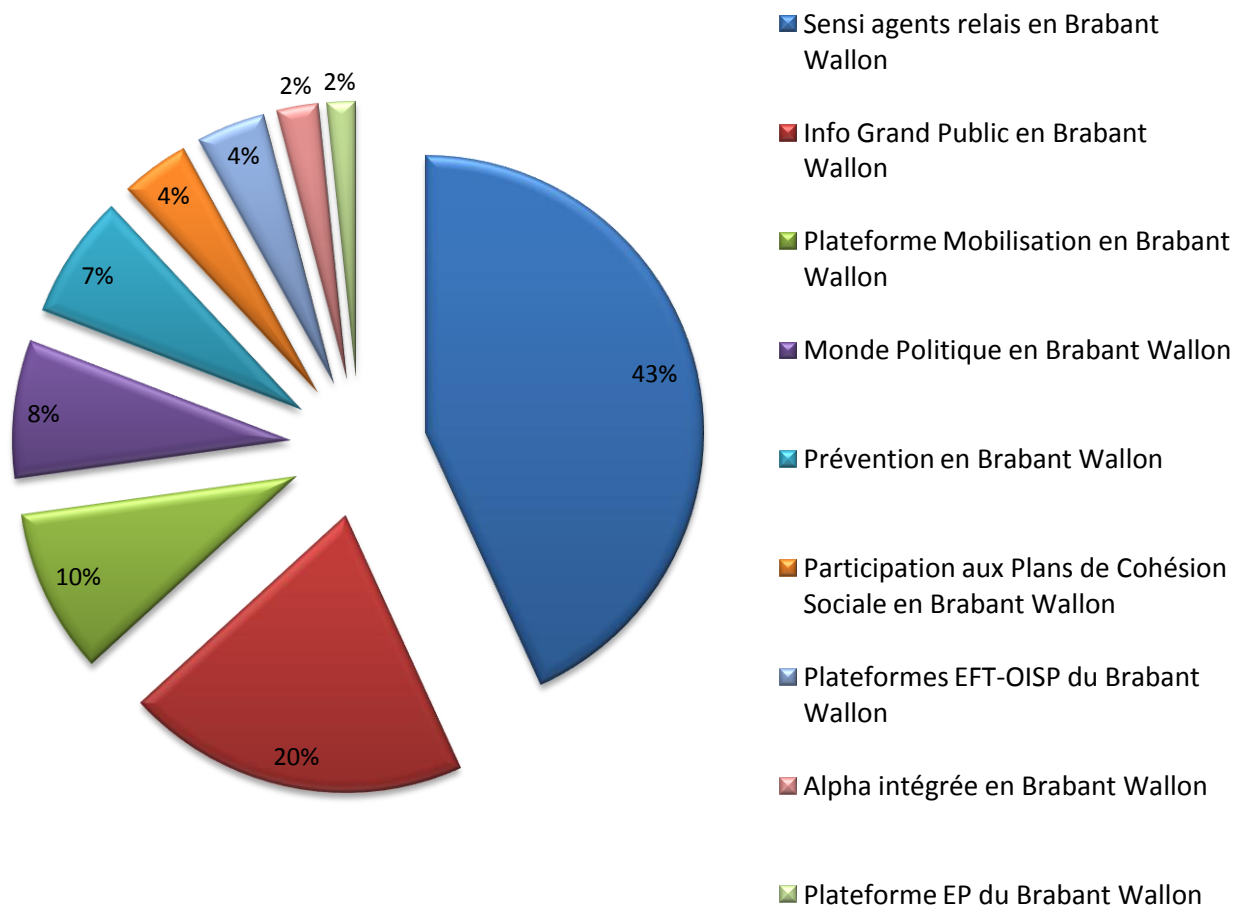
Parfois ponctuelles, souvent récurrentes, toutes nos actions visent la prise en compte de l'illettrisme, sa meilleure connaissance, la communication de notre offre de formations et la mise sur pied et le **développement de partenariats**.

### NOMBRE D'ACTIVITÉS MENÉES

En 2013 :

- **125** Activités réalisées.
- Avec **65** Partenaires de tous secteurs d'activités (46 anciens, 19 nouveaux)

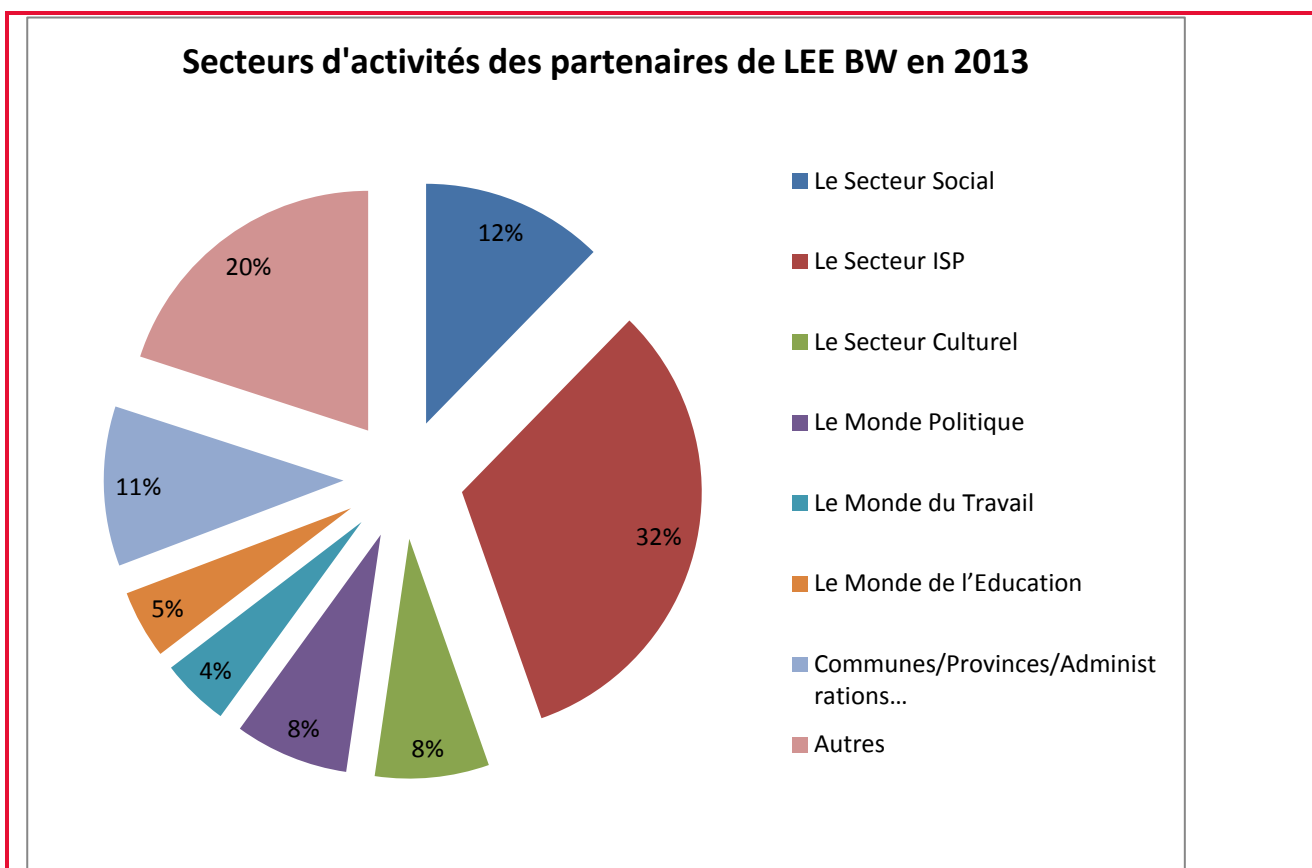
**Nombre d'activités sensi/partenariat par Actions  
LEE BW 2013**



## TYPES D'ACTIVITÉS

Type d'Activités menées	Nbre d'activités
Action de promotion	10
Animation de formation	10
Animation de réunion(GT,...)	17
Animation de séance de sensibilisation	20
Animation de séance d'info	1
Animation de stand	5
Animation d'une plateforme/coordination	1
Participation à une plateforme/coordination	7
Participation à une réunion (GT, ...)	24
Représentation	13
Autres	17
<b>TOTAL</b>	<b>125</b>

## SECTEURS TOUCHÉS PAR LES ACTIONS DE SENSIBILISATION EN BW



## COMMUNES OU ONT ETE REALISEES NOS ACTIONS

Communes où ont été réalisées les Activités	Nbre d'activités
1000 Bruxelles	1
1300 Wavre	1
1325 Chaumont-Gistoux	1
1330 Rixensart	6
1340 Ottignies-Louvain-la-Neuve	16
1360 Perwez	13
1370 Jodoigne	3
1400 Nivelles	37
1420 Braine-l'Alleud	2
1435 Mont-Saint-Guibert	1
1470 Genappe	13
1480 Tubize	18
1490 Court-Saint-Etienne	1
5000 Namur	1
5030 Gembloux	1
6900 Marche-en-Famenne	2
Multi communes	8
TOTAL	125

## ACTIONS RECURRENTES MENEES DEPUIS PLUSIEURS ANNEES EN BW

### PLATEFORME DE MOBILISATION - EFT OISP

#### Origine de l'action

Dans le cadre des actions orchestrées par l'Interfédé. Rassemblements des EFT et OISP de la région du BW.

#### Bref descriptif

En 2013, les EFT et OISP du Bw se réunissent régulièrement afin de mettre en commun leurs constats et réflexions par rapport au secteur en regard avec la réalité régionales. Les sujets sont assez diversifiés: réflexions sur des questions politiques, sur la mobilisation et la motivation du public cible, sur le nouveau cadre de référence, sur les appels à projets... Cette année fut marquante car il y a eu en décembre une grande mobilisation en raison du nouveau décret OISP 2014-2018.

#### Perspectives

Lors de ces rencontres, nous avons également étudié l'opportunité de construire des projets ensemble par territoire. Un premier projet « **Des cartes pour l'emploi** » a été mis sur pied pour les communes de Genappe, Villers-la-Ville et Court-St-Etienne.

Un projet similaire se lance à l'est du BW : « **Cap @ l'est** ».

### PARTICIPATION ACTIVE ET RECURRENTE A DIVERS PLANS DE COHESION SOCIALE (PCS) DU BW

Dans un contexte de précarisation et d'exclusion croissantes, les Plans de **cohésion sociale** permettent de coordonner et développer un ensemble d'initiatives au sein des communes pour que chaque personne puisse vivre dignement en Wallonie.



En créant les PCS, la Wallonie veut garantir l'accès aux soins médicaux, à l'emploi, au logement, à la culture, à la formation pour tous les citoyens dans une société solidaire et respectueuse de l'environnement.

Les PCS sont régis par les [décrets](#) du 6 novembre 2008.

## TABLE RONDE DE L'EST DU BW- TREST

Table ronde de mobilisation de l'Est du Brabant wallon rassemble différents acteurs du secteur de l'insertion de l'est de la province. Elle est coordonnée par la Maison de l'Emploi et le Crabe ASBL. La problématique récurrente de la mobilité à l'est de la province est souvent soulevée et constitue un réel frein à l'insertion socioprofessionnelle.

Les difficultés exprimées sont :

- La rareté des offres de formation ;
- la problématique de la mobilité et les autres freins pour accéder à la formation ou à l'emploi.

Au cours de ces échanges, la prise en compte de l'illettrisme est abordée de manière transversale. Toutefois, nous intervenons couramment pour sensibiliser les participants à propos des multiples facettes que constitue la problématique de l'illettrisme et surtout en ce qui concerne la communication et la mobilité.

## Perspectives

**2013** a vu le démarrage de la construction d'un projet nouveau sur l'Est : Cap @ l'est : pour une formation intégrée qui réunira plusieurs opérateurs de la région. Un projet de convention – cadre avec le Forem et plusieurs CPAS est en voie de finalisation. Cela permettra à Lire et Ecrire d'être encore plus présent sur l'est.

## PLATEFORMES FOREM

Les plateformes de mobilisation sont coordonnées par le Forem SRP et regroupent, par zone géographique<sup>2</sup>, les opérateurs locaux de l'ISP, les Maisons de l'Emploi, les CPAS, le CEFO (**Carrefours Emploi Formation Orientation – Le Forem**), le CSEF (**Comité Subrégional de l'Emploi et de la Formation**), la MIRE BW (**Mission Régionale pour l'Emploi en Brabant wallon**)...

Au cours de ces rencontres, nous intervenons couramment pour sensibiliser les participants aux multiples facettes que constitue la problématique de l'illettrisme.

## INFO GRAND PUBLIC...

*"Une personne sur dix est illettrée et neuf sur dix l'ignorent"*

## Origine de l'action :

Outre les diverses actions menées auprès des politiques, des acteurs associatifs, des organismes ISP, des communes, des plans de cohésion sociale, des CPAS ou encore d'écoles, nous avons également par la volonté de développer des **actions de sensibilisation de type grand public**.

Partant du constat que si en Belgique, *une personne sur dix est en difficulté de lecture et d'écriture, très souvent neuf personnes sur dix l'ignorent*, **Lire et Ecrire Brabant wallon** a mené diverses actions pour toucher un public très large : présence lors de diverses journées « grand public », présence sur les réseaux sociaux, contacts avec la presse et participation à une émission de radio...

Parce que la lecture et l'écriture font partie de manière évidente de la vie de tous les jours de 90% de la population adulte ;

- Parce que beaucoup n'imaginent même pas qu'il peut en être autrement ;
- Parce que beaucoup ignorent que l'illettrisme existe, persiste même dans notre pays, parmi des personnes ayant fréquenté l'école pendant plusieurs années, en Belgique ou à l'étranger ;

<sup>2</sup> Zone Nivelles ; Zone Rixensart Waterloo Lasne ; Zone Ottignies Louvain-La-Neuve, notamment.

- Parce que l'illettrisme est aussi présent en zone rurale qu'en zone urbaine ;
- Parce que l'illettrisme ne concerne pas que les exclus de la société ;
- Parce que l'illettrisme ne se voit pas ;
- Parce que l'illettrisme n'est pas une fatalité ;
- Parce que le Brabant wallon est une province riche où la précarité est cachée ;
- Parce qu'on constate des disparités significatives dans la Province, au niveau socio-économique...

Lire et Ecrire BW propose des actions auprès du grand public pour informer, lever les tabous, combattre les idées reçues et permettre le changement...

### ... ET MEDIAS EN BRABANT WALLON

Dans cette logique, en 2012, à l'heure où Internet devient le moyen de communication incontournable, nous avons décidé d'exploiter les réseaux sociaux et notamment Facebook. L'aspect interactif de la démarche est fort intéressant et on constate de nombreuses réactions de la part d'un public diversifié : des politiques, des partenaires, des anciens apprenants, des jeunes...

Cette démarche n'est évidemment pas dissociée des autres actions et techniques de sensibilisation. Il s'agit d'un moyen en plus. Il nous semble essentiel d'utiliser des moyens "modernes" dans un univers "moderne" avec une communication rapide, claire et relayée auprès d'un public diversifié.



### Brève description et objectif général :

La régionale exploite alors tous les modes de communication pour atteindre "tout le monde" afin d'informer, de sensibiliser et conscientiser.

Que ce soit pour toucher les agents relais, les apprenants, les décideurs politiques, les "gens" ou encore les financeurs, il est important de faire parler de nous et d'être vus.

### Via les médias

Outre, notre présence sur Facebook, nous comptons pour 2013 :

- Plus de 15 articles dans la presse ;
- des annonces ;
- des interventions à la radio ;
- une intervention à la TV communautaire TVCom, lors de l'émission « L'invité »...

Chaque fois qu'un de nos événements est diffusé dans la presse, nous relayons l'information sur notre profil Facebook. Ce qui garantit le dynamisme de notre page.

A titre d'exemple, la réussite du 100<sup>ème</sup> permis de conduire a été relayée dans la presse et sur les réseaux sociaux.

The screenshot shows a Facebook page for 'Lire et Ecrire Brabant wallon a.s.b.l.' dated 21 janvier 2013. The main post features a photo of a group of people and the text: 'Dans "L'Avenir" aussi, on en parle!' and 'Le permis théorique po... NIVELLES - Depuis 2003,'. Below the post are interaction buttons for 'J'aime', 'Commenter', and 'Publier', along with a notification that '42 personnes ont vu cette publication'. To the right, there are two additional posts: one from 21 janvier 2013 with a photo and text about 'Le permis théorique pour tous' and another from 18 janvier 2013 with a TVCom logo and text 'Et voilà le travail! En espérant que les personne qui souhaitent (ré)apprendre à lire, écrire, calculer aient entendu le message!'. The browser's address bar shows the Facebook URL, and the Windows taskbar is visible at the bottom.

## PRESENCE LORS D'ÉVÉNEMENTS GRAND PUBLIC

Notre présence lors d'événements publics attire toujours beaucoup de monde et bénéficie souvent d'une large couverture médiatique.

### AVRIL 2013 – JOURNÉE DE LA MOBILITÉ A NIVELLES

Depuis plusieurs années, une journée baptisée « Mobi'Cité » se déroule à Nivelles et propose diverses activités pour les cyclistes, les piétons, mais également des actions de sensibilisation et des animations diverses autour de la mobilité. Polarisée vers Bruxelles, la province du Brabant wallon est bien connue pour ses difficultés de mobilité intra province. Pour Lire et Ecrire, cette journée est l'occasion de toucher le grand public pendant toute une journée et de le sensibiliser à la problématique de l'illettrisme. Le lien entre la mobilité et Lire et Ecrire s'articule autour du concept plus général de la mobilisation : pour que les difficultés de mobilité ne soient pas un frein à la mobilisation.

Lire et Ecrire a donc tenu un stand et invitait le public à déchiffrer des messages de la vie quotidienne rédigés en langage incompréhensible ou biscornu : des horaires de bus, des plaques de rue, des modes d'emploi... l'occasion pour le visiteur de se mettre en situation d'illettrisme et de discuter avec l'équipe de Lire et Ecrire.

Les visiteurs étaient invités à enfourcher le vélo et parcourir fictivement des kilomètres à travers la province du Brabant wallon en y découvrant les divers lieux de formations en alpha. Cette journée nous a permis de nous révéler au grand public, d'amener du monde par une attraction et ensuite parler de l'alpha et des problématiques que cela implique. Elle nous a permis de sensibiliser les gens aux missions et actions

développées par Lire et Ecrire en BW : l'offre de formation étendue sur l'ensemble du territoire. Soulignons également que cette journée a été bien relayée par les médias grâce à la conférence de presse qui s'est déroulée une semaine avant l'événement, durant laquelle Lire et Ecrire a pu présenter ses actions.



Pour donner un aspect plus ludique et plus attractif à notre stand, nous avons construit une « Mobil'lettres », un vélo fixé à un rouleau auquel on accroche des cartes à jouer avec des lettres.



## MAI 2013 – ANNIVERSAIRE DU CENTRE CULTUREL DE BRAINE-L'ALLEUD

Le **CENTRE CULTUREL** fête ses **40 ans!**  
DE BRAINE-L'ALLEUD

Le 4 mai, le Centre culturel fêtait ses 40 ans, l'occasion d'un grand rassemblement associatif auquel Lire et Ecrire a participé. L'événement s'inscrivait dans le cadre de la journée d'accueil des nouveaux habitants, organisée par la Commune de Braine-l'Alleud chaque année et à laquelle, Lire et Ecrire participe régulièrement.

Citons également, la participation de l'équipe sensibilisation au salon des Mandataires à Marche ou encore au salon Education à Charleroi.

## JOURNEES DE SENSIBILISATION AUPRES DES RELAIS

---

### JANVIER – FEVRIER 2013 TABOUSRELAIS – RIXENSART

« J'ai oublié mes lunettes. »  
« Je lirai votre papier plus tard. »  
« Oui, oui, je vous fais confiance. »  
« Je ne peux pas écrire, j'ai la main cassée. »...

#### On peut tous agir !

... Des indices qui mettent la puce à l'oreille et peuvent conduire à l'hypothèse, entre autres, de difficultés de lecture et d'écriture parmi les personnes rencontrées.

Lire et Ecrire a réactualisé son mode d'intervention auprès des agents relais, en mettant sur pied son concept « Tabousrelais » : deux journées, deux modules dédiés à la sensibilisation des agents relais à l'accueil et l'orientation des personnes en situation d'illettrisme.

- Comment oser en parler ?
- Améliorer la connaissance des personnes illettrées (représentations) et découvrir les indices de l'illettrisme des bénéficiaires
- Mieux repérer et orienter les personnes en difficulté de lecture et d'écriture
- Réfléchir à sa pratique pour l'adapter à ce public
- Favoriser les échanges entre acteurs de terrain (OISP) de localités proches.

### NOVEMBRE – DÉCEMBRE 2013 EGALITÉ DES CHANCES À NIVELLES

**Tabousrelais** a également été proposé aux travailleurs sociaux de la région de Nivelles, avec le soutien du Guichet Social (groupe Egalité des Chances).

#### Contexte

Lors des premières rencontres dans le cadre du plan de cohésion sociale (2008), un des premiers diagnostics avait mis en évidence le manque de cours de français pour certaines catégories de personnes.

De son côté, L'ASBL Lire et Ecrire offre des formations en alphabétisation pour des personnes francophones et non francophones et constate une hausse de la demande pour du français oral, cela dans plusieurs communes du BW. Cette demande pouvant être relayée par les divers CPAS des communes mais également directement par le public en demande d'entrer en formation.

Lire et Ecrire s'adresse à un public peu scolarisé et ne peut intégrer des personnes aux compétences dépassant le niveau du CEB dans ses formations. Le public « trop » scolarisé est orienté vers les cours de promotion sociale principalement.

Cependant, il subsiste un « no man 's land » entre l'offre de formations de Lire et Ecrire et l'offre en promotion sociale ou d'autres organismes et certaines personnes ne trouvent aucune formation qui peut les accueillir.

## SENSIBILISATION DANS LE MONDE DE L'ÉDUCATION

---

Le milieu scolaire et le monde de l'éducation restent des incontournables de nos actions de sensibilisation.

Quelques exemples :

### JANVIER 2013 - CENTRE PMS – GEMBLoux

Rencontre et sensibilisation d'acteurs du PMS afin de les informer sur un projet de prévention à l'illettrisme PPAAEL (parents parleurs, apprenants acteurs, enfants lecteurs) mené en 2011 en BW. Présentation de nos outils et sensibilisation au public cible de Lire et Ecrire.

## AVRIL 2013 – COLLEGE SAINT-FRANÇOIS D'ASSISE TUBIZE

Sensibilisation de nombreux acteurs de l'éducation en place dans la région de Tubize : Ecole des devoirs, écoles, associations de parents. Sensibilisation, prise en compte et prévention.

## MAI 2013 – HELH – BRAINE LE COMTE

Sensibilisation des étudiants de la Haute Ecole de Louvain en Hainaut. Animation visant à prévenir, détecter, mais surtout être critique par rapport aux causes et conséquences de l'illettrisme. Connaître le public de Lire et Ecrire, découvrir le monde associatif et celui de l'insertion.

## DÉCEMBRE 2013 - ENCBW, INSTITUT D'ENSEIGNEMENT SUPÉRIEUR PÉDAGOGIQUE - LOUVAIN-LA-NEUVE

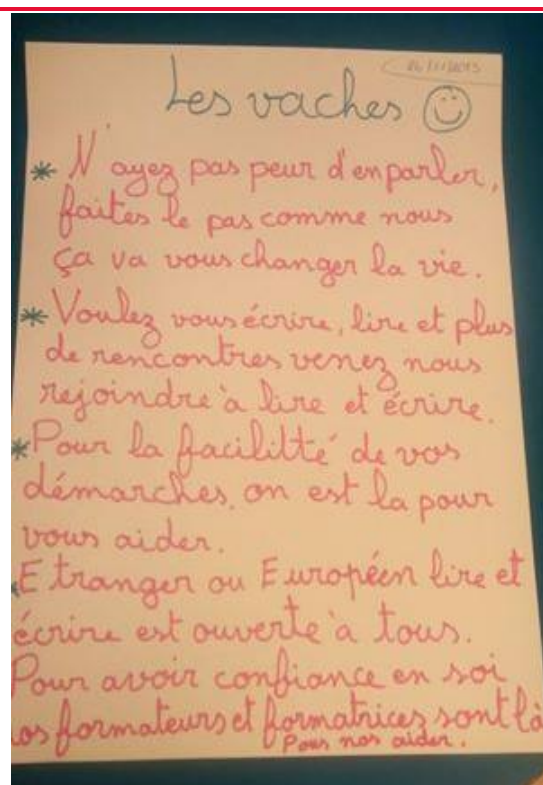
Sensibilisation à la problématique de l'illettrisme en BW, organisée par l'ENCBW dans le cadre du projet FAVoRISS sur le thème de la précarité en lien avec le questionnement de la formation initiale des enseignants. Présentation de nos activités, de notre mouvement, des enjeux, des causes et des conséquences, la prise en compte des personnes en situation d'illettrisme, la prévention.

## MOBILISATION DES APPRENANTS DANS LE CADRE DE NOS OFFRES DE FORMATIONS

En novembre 2013, sur la base du constat que beaucoup des apprenants connaissent Lire et Ecrire par le « Bouche à Oreilles », nous avons décidé de travailler des outils d'information et de sensibilisation avec les groupes d'apprenants.

Les idées exprimées ont servi de support pour notre campagne de sensibilisation et de « recrutement » de fin d'année 2013.

Les apprenants ont raconté les raisons qui les avaient poussés à franchir le pas, ils se sont exprimés sur la formation, sur le message à faire passer, sur leurs motivations...



# Radio27.be

ON WEB & ON AIR !

En Avril, nous avons reçu la proposition du CIEP BW et d'Inform'Action nous invitant à rejoindre leur projet de Radio Web : une radio associative, pluraliste et critique. Nous n'avons pas hésité à répondre favorablement à cette invitation et nous rejoignons l'aventure webradiophonique lancée par les organisations progressistes syndicales et d'éducation permanente.

EXTRAIT : Pertinence de Radio 27 pour les organisations sociales et d'éducation permanente :

- Donner une plus grande visibilité à leurs actions, faire entendre leurs voix et susciter le débat.
- Rencontrer des nouveaux publics jeunes et adultes et les encourager à s'engager dans l'action sociale et culturelle.
- Établir des connections, des contacts directs entre les organisations et le public et susciter solidarité et mobilisation.
- d'agir sur les perceptions que le public a de l'action des associations et des syndicats en communiquant les projets novateurs qui attirent moins spontanément l'attention des médias.
- Communiquer sur les conflits sociaux, leurs suites et leurs enjeux souvent peu médiatisés.
- Communiquer sur le caractère humain, l'action des militants qui s'impliquent au quotidien pour les autres et vivent des aventures collectives fortes.
- Communiquer sur la complexité et l'utilité sociale et politique des associations et des syndicats en informant l'opinion publique sur leur utilité et la plus value sociale qu'ils apportent.

A écouter sur [www.radio27.be](http://www.radio27.be)

## FOCUS SUR LA JOURNEE DU 8 SEPTEMBRE, JOURNEE INTERNATIONALE DE L'ALPHA

Chaque année, le 8 septembre, l'alphabetisation est mise à l'honneur. L'occasion pour Lire et Ecrire de mener une campagne de grande envergure à l'échelle du Communautaire.

En 2013, Lire et Ecrire a voulu mettre l'accent sur les dérives actuelles du marché de l'emploi : les personnes en difficulté avec l'écrit vivent une exclusion de plus en plus forte dans de nombreuses sphères de la société, principalement celle de l'emploi.

En Brabant wallon, l'ASBL a décliné cette campagne de sensibilisation en organisant les « **Petits déjeuners talk show du mardi** » dans différents lieux de formation en invitant les personnalités politiques communales et provinciales. Au total, une quinzaine de représentants politiques ont répondu « présents ».



**Du boulot qui cherche, trouve !**

**L'avenir appartient  
à ceux qui se lèvent tôt !**

**Si tu veux bosser, y'a qu'a !**

Les petits déjeuners se sont déroulés à Perwez, Mousty et Tubize, avec chaque fois, la présence des formateurs et des apprenants.

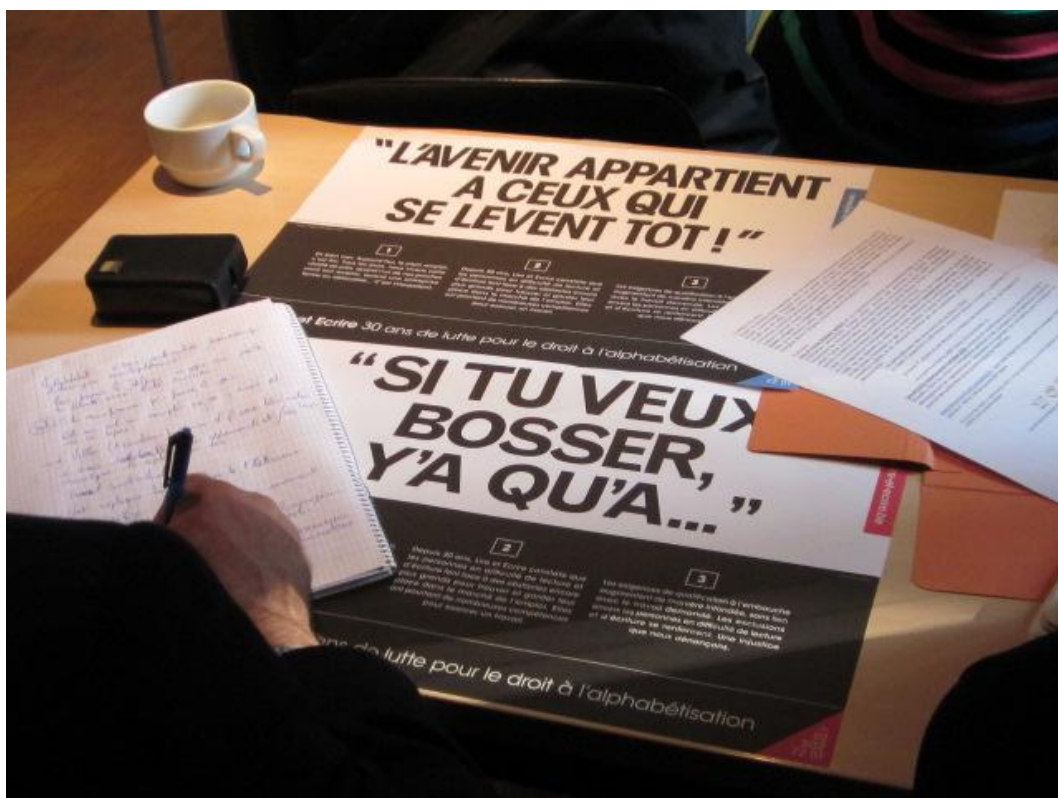


Les 3 petits-déjeuners du mardi se sont déroulés de manière similaire dans les 3 lieux de formation. Chaque fois, les politiques de plusieurs communes étaient invités, ce qui a permis une couverture géographique importante. Notre volonté était de « montrer concrètement » nos actions et de permettre aux invités de rentrer directement en contact avec nos équipes et les apprenants, corolairement à notre objectif de sensibilisation à l'illettrisme à travers le prisme de l'Etat Social Actif.

Les retombées de cette campagne sont multiples :

- le souhait d'organiser d'autres petits déjeuners ;
- des manifestations dans la presse et donc information du « grand public » :
- 2 articles dans *L'Avenir*
- 1 reportage TV dans les infos locales de *Canal ZOOM* :  
[http://www.canalzoom.com/site/index.php?idet=8618&quellePage=999&idcat=89&id\\_surf=&commentaire=ajout](http://www.canalzoom.com/site/index.php?idet=8618&quellePage=999&idcat=89&id_surf=&commentaire=ajout)
- 1 clip radio sur *Antipode*
- par après et avec les formateurs de Lire et Ecrire, des échanges et des débats dans les groupes d'apprenants présents aux petits-déjeuners ;
- l'opportunité d'organiser des séances de sensibilisation dans plusieurs communes de la province ;
- des relais sur les réseaux sociaux, via la page *Facebook* de Lire et Ecrire Brabant wallon (<https://www.facebook.com/LireetEcrireBrabantWallon>);
- des nouveaux contacts de « visu » avec les directeurs de CPAS, Bourgmestres, Echevins et acteurs sociaux dans les communes.





## IX – L'EQUIPE

En 2013, l'équipe de Lire et Ecrire Brabant wallon était composée de **18 permanents** et de **près de 40 volontaires**.

Schématiquement, nous avons :

- la direction,
- l'adjoint à la direction
- le pôle administratif et financier (3 personnes),
- l'équipe pédagogique (11 personnes salariées et 35 bénévoles),
- le pôle sensibilisation (2 personnes)
- depuis septembre 2012, 3 formateurs-référents sont chargés également de chapeauter le **pôle des volontaires** des groupes locaux.
- Depuis septembre 2013, 2 formatrices ont pour mission spécifique l'accueil et l'orientation des apprenants.

## X- LE CONSEIL D'ADMINISTRATION

Depuis juin 2013, le Conseil d'administration de Lire et Ecrire Brabant wallon était composé de :

**Benoît BLONDEAU**, Secrétaire régional de la FGTB BW, il a occupé la place de Président jusqu'en février 2014.

**Claire LAMMERANT**, Secrétaire fédérale du MOC BW, a occupé la place de Secrétaire, elle a repris le poste de Présidente lors du départ de Benoît Blondeau en février 2014.

**Alexis Burlet**, responsable des projets européens au CESEP, occupe le poste de Trésorier.

**Agnès Delire**, directrice de l'AID Nivelles, pour le MOC BW.

**Colette Hanchard**, volontaire, élue par le groupe des volontaires de la régionale en juin 2013.

**Suzanne Gillijns**, volontaire également, élue par le groupe des volontaires de la régionale en juin 2013.

Le Conseil d'administration de la régionale se réunit à raison d'une fois par mois.

## XI - LES ASPECTS FINANCIERS

Le budget tel qu'il avait été présenté lors de l'**Assemblée générale en 2013** prévoyait un budget en équilibre. Cet équilibre s'est maintenu en fin d'exercice, cela grâce à une très grande vigilance et de nombreux ajustements en cours d'année.

### LA MOULINETTE

La moulinette est un **mécanisme de solidarité** entre les 8 régionales wallonnes et Lire et Ecrire Wallonie qui calcule la répartition des moyens entre les régionales.

La **moulinette « tourne » plusieurs fois sur une année**, ce qui ne nous permet jamais de présenter un budget tout à fait finalisé lors de notre Assemblée générale.

### UNE VIGILANCE À MAINTENIR...

**Deux points d'attention à relever :**

1. L'augmentation du pourcentage des frais de personnel par rapport aux autres frais de fonctionnement ;
2. Les frais non éligibles auprès des pouvoirs subsidiaires.

### Les frais de personnel et les frais de fonctionnement

Ci-dessous un tableau présentant d'une part l'évolution de nos moyens (produits) sur ces quatre dernières années ; d'autre part l'évolution de la part du pourcentage de la charge salariale par rapport aux frais de fonctionnement. Nous y avons ajouté la projection 2014.

NB : les frais de fonctionnement incluent les indemnités des bénévoles pour leurs frais de déplacement. Ceux-ci s'élèvent chaque année à environ 14 000 EUR. A contrario, les frais de déplacement domicile-travail des travailleurs salariés sont comptabilisés dans les frais de personnel.

Evolution des moyens et des frais de personnel					
Lire et Ecrire Brabant wallon	2010	2011	2012	2013	2014
<b>TOTAL PRODUITS</b>	<b>864.517,80</b>	<b>899.320,07</b>	<b>868.508,84</b>	<b>842.414,52</b>	<b>816.432,25</b>
<b>Comparaison avec l'année N-1</b>		34.802,27	-30.811,23	-26094,32	- <b>15608,2551</b>
<b>Evolution 2010-2014</b>					<b>-48.085,55</b>
Nombre d'ETP	15,16	14,6	13,96	14,08*	14,94
Pourcentage frais de personnel	76,33%	76,37%	80,52%	75,60%	81,14%

Ce tableau démontre la diminution des moyens pour le fonctionnement et **le seuil des 80% de frais de personnel est dépassé en 2014**. Etant donné notre spécificité au BW nécessitant un déploiement à travers la province, les coûts de

fonctionnement inhérents à nos divers locaux (loyers, téléphonie, aménagement...) sont également démultipliés. Cette tension risque à terme de mettre notre équilibre financier en péril.

### Les frais non éligibles

Lire et Ecrire Brabant wallon est chaque année confrontée à la problématique des dépenses non éligibles. Bien conscients de cette problématique, le CA et la direction rassemblent chaque année, toute leur énergie pour trouver des moyens complémentaires et ont travaillé sur la faisabilité et la pertinence d'un transfert du bâtiment sis boulevard des Archers vers une autre structure.

Fin 2012, L'ASBL Alpha Solidaire a été créée à cet effet. Après moult démarches auprès des banques, le coût du transfert des emprunts liés au bâtiment est un coût que l'ASBL n'est pas en mesure de financer.

## CONTROLE DES COMPTES

---

Outre les contrôles budgétaires réalisés en interne durant toute l'année, les comptes de l'ASBL sont également vérifiés par un réviseur qui rédige une note de synthèse après son passage.

EXTRAIT :

EN CONCLUSION, ET SUR BASE DES CONTRÔLES QUE NOUS AVONS EFFECTUÉS DANS LE CADRE DE NOTRE CONTRÔLE, NOUS SOMMES D'AVIS QUE LES COMPTES ÉTABLIS AU 31/12/2013 DE L'ASBL LIRE ET ECRIRE BRABANT WALLON REFLÈTE L'IMAGE FIDÈLE DU PATRIMOINE, DE LA SITUATION FINANCIÈRE ET DES RÉSULTATS DE L'ASSOCIATION, CONFORMÉMENT AU RÉFÉRENTIEL COMPTABLE APPLICABLE EN BELGIQUE.

NOUS ADRESSERONS DÈS LORS UN RAPPORT SANS RÉSERVE À L'ASSEMBLÉE GÉNÉRALE ORDINAIRE 2014 SUR LES COMPTES ÉTABLIS AU 31/12/2013.

## XII - CAHIER DE REVENDICATIONS DE LIRE ET ÉCRIRE EN VUE DES ÉLECTIONS DU 25 MAI 2014

En **novembre 2013**, l'ensemble des partenaires de l'alpha en BW s'est réuni autour des revendications pour la prise en compte de l'illettrisme.

Cette rencontre a fait l'objet d'un PV détaillé et de revendications spécifiques. Ceux-ci ont été relayés aux deux coordinations (wallonne et communautaire).

Les réflexions et débats menés dans toutes les régionales de Lire et Ecrire ont fait l'objet d'un mémorandum en vue des triples élections de 2014. Le cahier est disponible dans son intégralité sur le site [www.lire-et-ecrire.be](http://www.lire-et-ecrire.be), une synthèse est jointe en annexe de ce rapport d'activités.



À la veille des élections de mai 2014, Lire et Écrire dénonce la persistance de l'analphabétisme et rappelle l'urgence d'en combattre les causes et d'y apporter des solutions. Aujourd'hui, aussi choquant que cela puisse paraître, 1 adulte sur 10 est toujours en grande difficulté par rapport à l'écrit en Fédération Wallonie-Bruxelles. Pourtant, le droit à l'alphabétisation est un droit fondamental dans toute société démocratique.

Ce cahier de revendications qui s'adresse prioritairement aux acteurs du monde politique est le résultat d'un travail de réflexion porté par Lire et Écrire et les partenaires qui s'y sont associés.

Une première partie introductive présente les enjeux du secteur pour la prochaine législature. Ceux-ci s'appuient sur une analyse menée à partir des enjeux socioéconomiques actuels mais aussi des réalités de terrain, difficiles, où le secteur de l'alphabétisation évolue.

Ensuite, le document se divise en plusieurs sections, chacune correspondant à un niveau de pouvoir concerné par ces élections où sont présentées nos différentes revendications adressées aux responsables politiques de ces niveaux respectifs : Fédération Wallonie- Bruxelles, régional et fédéral.



**Lire et Ecrire**  
Brabant wallon

Grand merci à toute l'équipe !