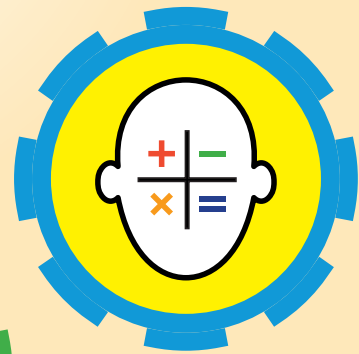
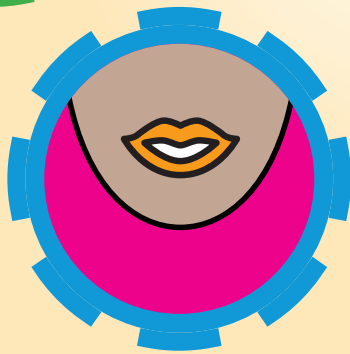
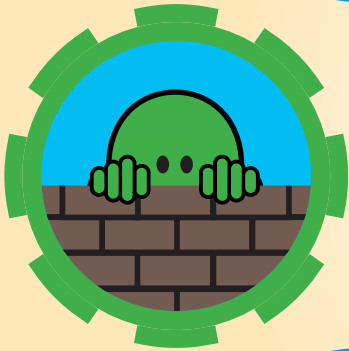


Le
coronavirus,
penser le pendant
pour imaginer
l'après



UNION EUROPÉENNE
Fonds social européen

Démarche de recherche

Avril-mai 2020

rédigée par
**Aurélié
Audemar**
Lire et Ecrire
Communauté
Française

préambule

Le déroulé qui suit doit être adapté aux groupes que vous animez, à leurs projets, à leurs compétences à l'oral, à l'écrit et en mathématiques. A vous également d'organiser le temps, toujours, en fonction des savoirs des participants, de leur rythme d'apprentissage, des questions qui apparaissent... Cette démarche est une piste de travail et non pas un mode d'emploi.

Il serait intéressant pour chaque formateur, en fonction, de son groupe, d'identifier ce qui dans cette démarche peut se faire en présentiel ou à distance / ce qui se peut se faire à l'aide d'outils numériques à distance et lesquels et ce qui ne peut se dérouler qu'en présentiel.

Pour vous aider dans la réflexion sur ce qui peut se travailler en résidentiel et à distance et comment le faire, nous vous invitons à consulter le document : « *Formation hybride présentiel/à distance - Check-list pour analyser et scénariser* » mis en annexe.

Plus le groupe sera hétérogène, plus le travail sera intéressant. Si vous travaillez habituellement en groupe de niveau, nous vous invitons à décroisonner et mélanger les groupes.

Si le groupe est un groupe débutant à l'oral, nous proposons une autre démarche « Le coronavirus dans un groupe débutant à l'oral ». www.lire-et-ecrire.be/Demarches-coronavirus

contexte

Comme de nombreux autres humains à l'échelle de la planète, les habitants du territoire belge sont appelés, mi-mars 2020, à rester confinés chez eux suite à la propagation du coronavirus dans le pays. Au 20 mai 2020, on compte plus de trois milliards de personnes qui ont été confinées, soit la moitié de la population mondiale <https://information.tv5monde.com/info/coronavirus-quels-sont-les-pays-confines-352330>

Cette démarche propose de penser cette période historique : la pandémie et les mesures prises par les gouvernements, leurs causes, leurs conséquences. Il s'agit ici de proposer une démarche sur la durée et non pas de répondre à des questions urgentes, la première étape étant de faire émerger et formuler des questions de recherche.

Les aspects sanitaires liés au Covid 19

La préparation et l'animation des formations se font dans le respect des règles d'hygiène liées au contexte du COVID-19. Elles sont dépendantes des mesures gouvernementales et de comment chaque institution les adapte à ses réalités.

objectifs

Mener une recherche sur le coronavirus, ses causes et ses conséquences en termes de santé, en termes sociaux, économiques, politiques,... et développer des savoirs en langue orale et écrite, en mathématiques et tous domaines nécessaires à la compréhension de la problématique choisie par le groupe (médecine, histoire, géographie, écologie,...)

contenus

Les contenus en mathématiques, oral et écrit et autres domaines de savoirs dépendront du groupe : de leurs savoirs, de leurs projets ainsi que de la problématique qu'ils choisiront de traiter.

matériel

- calendrier pour planifier le travail (la forme dépendra du groupe et de la durée et du rythme de la formation : mensuel, annuel,...)
- textes, vidéos, docs audios issus de différentes sources rassemblées par le formateur
- la Roue vide (grille d'analyse tirée des Balises pour l'alphabétisation)
www.lire-et-ecrire.be/IMG/pdf/les_roues_-_outil_d_analyse.pdf
- les pictogrammes correspondant aux items de la Roue de l'alphabétisation populaire en format A4 www.lire-et-ecrire.be/IMG/pdf/rouages.pdf
- une boîte par groupe : dans laquelle les documents du travail de recherche seront conservés au fil du temps.
- les outils habituels d'un formateur : affiches, marqueurs, bandelettes de couleurs différentes, colles...
- des smartphones, tablettes et/ordinateurs et un accès wifi

Pour le formateur :

Le coronavirus en roue qu'il aura préalablement complété pour mettre à plat les différents aspects de la question d'après son point de vue (grille d'analyse tirée des Balises pour l'alpha).

Un exemple de Roue complétée

www.lire-et-ecrire.be/IMG/pdf/les_roues_-_outil_d_analyse.pdf

Le gouvernail des intelligences citoyennes

www.entre-vues.net/wp-content/uploads/2018/10/MF-Declic-IntelligenceWEB.pdf

déroulement

Étape 1 : Identifier les questions que le groupe se pose en lien avec le coronavirus et l'époque que nous vivons depuis le 14 mars 2020 (confinement, déconfinement)

Pour mener à bien cette animation, vous n'avez pas besoin de table. Nous vous conseillons d'installer des chaises en cercle.

- Les apprenants sont invités à se questionner individuellement.

Quelles sont les questions que vous vous posez sur le coronavirus et la période que nous vivons/venons de vivre ?

On laisse un temps de réflexion pour répondre à la question. Si les apprenants peuvent écrire, ils peuvent noter leurs idées.

- On va ensuite procéder à une mise en commun des questions individuelles. Le formateur va demander à chacun, à tour de rôle, de partager une question, jusqu'à épuisement des questions.

Chacun à votre tour, vous allez partager une question. Je vais/une personne du groupe volontaire va à chaque fois la noter sur un papier différent.

Le rôle du formateur est d'aider à la formulation. Une personne du groupe prendra le rôle de secrétaire en notant les questions sur des bandelettes (une par idée). Si personne ne peut le faire dans le groupe, ce sera le formateur.

- Le formateur dépose les bandelettes écrites au sol au fil du travail en rassemblant les questions qui sont proches. On crée ainsi des catégories.
- Une fois ces sortes d'archipels d'idées créés, on relit chaque ensemble (selon le groupe, un ensemble peut être relu par un apprenant lecteur).
- On reformule une « question-étiquette » qui reprend les idées générales.

Pour chaque ensemble, le formateur demande :

Trouvez une question qui reprend les idées de tout ce groupe de questions.

On l'écrit sur une bandelette qu'on dépose au-dessus de l'ensemble concerné.

- On se met d'accord sur un symbole, un dessin qui représente chaque catégorie qu'on reproduira sur chaque bandelette de même catégorie.

Cherchez un symbole, un dessin, très simple, qui peut, d'après vous, représenter le tout et nous permettre d'un seul coup d'œil de reconnaître chaque catégorie.

- Après cette relecture, chacun est invité à se positionner physiquement près de l'ensemble ou archipel de questions qui l'intéresse le plus.

Quel ensemble de questions vous intéressent le plus ? Mettez-vous debout près de cet ensemble de questions.

On crée ainsi des groupes de recherche. On veille à ce que personne ne travaille seul ce qui nécessitera peut-être de rassembler deux archipels de questions qui peuvent l'être et de reformuler une question générale.

A la fin de cette étape, les groupes de recherche sont créés. Le formateur peut faire une photo de chaque ensemble avec les personnes du groupe de recherche correspondant ou prendre note du tout.

Etape 2 : Se représenter le problème, la situation

- Le formateur va d'abord inviter les apprenants à se mettre en groupe de recherche.
- A partir de la question générale (étiquette de l'archipel) et des sous-questions, (qui forment l'ensemble de l'archipel), les apprenants vont s'interroger sur :
 - ✓ Ce que je sais (les éléments de réponses que j'ai déjà)
 - ✓ Ce sur quoi je doute, ce que je ne sais pas, ce que j'aimerais savoir
 - ✓ Où je vais pouvoir chercher des éléments de réponses (lieux matériels ou virtuels, personnes, outils,...)
- On laisse un temps individuel pour que chacun réponde, pour lui-même, à ces questions.
- Puis les participants vont partager leurs réponses en désignant un preneur de notes. La prise de notes des réponses va se passer comme suit :

Le ou les preneurs de notes va-vont utiliser des papiers sur lequel il/ils pourra-ont noter ses/leurs réponses correspondant aux codes couleurs suivant :

- ▶ bleu : ce que je sais
- ▶ orange : ce que je ne sais pas – ce que j'aimerais savoir
- ▶ vert : où je vais chercher des réponses

Si personne dans le groupe ne peut écrire, le formateur servira de secrétaire ou un apprenant d'un autre groupe.

- Chaque groupe va recevoir trois grandes affiches, une par code couleur. Sur chacune d'elle, il collera les bandelettes de réponses créées. Sur chaque affiche seront inscrites la date, la question-étiquette du groupe. Elles seront gardées par le groupe dans un dossier (boite) dans lequel les documents du travail de recherche seront conservés au fil du temps.

Variante pour les étapes 1 et 2 : Identifier les questions que le groupe se pose en lien avec le coronavirus et l'époque que nous vivons depuis le 14 mars 2020 (confinement, déconfinement) et se représenter le problème, la situation

- Le formateur propose de passer en revue sous forme de questions les différents aspects de la problématique générale « La vie au temps du coronavirus » à partir de la Roue de l'alphabétisation populaire. Ce travail se mène avec l'ensemble du groupe.
- Le formateur commence par montrer le pictogramme rouge avec le point d'interrogation au centre. Il le dépose par terre au centre du cercle formé par les apprenants. Il écrit sur une bandelette « La vie au temps du coronavirus ». Il invite à mettre à plat les aspects de cette vie depuis mars 2020.

Pour ce faire, il va utiliser les pictogrammes des items : oser/se situer/réfléchir/comprendre le monde/construire ensemble/agir ainsi que ceux correspondant aux langages oral, écrit, artistiques et TIC).

A chaque pictogramme montré, il pose une question et note les réponses apportées sur des bandelettes autour du pictogramme déposé au sol en format A4.

Depuis cette vie au temps du coronavirus,
Oser/s'autoriser :

- qu'avez-vous du oser, que devez-vous oser faire ? oser penser,... ?

Se situer :

- qu'est-ce qui est/était clair pour vous dans la situation ?
qu'est-ce qui demande/demandait éclaircissement ?

Réfléchir/ questionner :

- Comment faire pour y voir plus clair ?

Comprendre le monde – informations et savoirs nécessaires :

- de quelles informations avez-vous besoin pour mieux comprendre la situation ?
- de quels domaines de savoirs avez-vous besoin pour mieux comprendre la situation ?

Construire ensemble :

- comment construire ensemble dans la situation ? à distance ? en présentiel ?

Agir/Transformer :

- sur quoi pouvons-nous agir ? comment faire ? quelles actions ?

Pour faire ceci, de quoi avons-nous besoin en

- français oral ?
- français écrit ?
- mathématiques ?
- technologies de l'information et de la communication ?
- langage artistique ?

- Après cette mise à plat, chacun est invité à exprimer ce sur quoi, parmi tout ce qui a été dit, écrit, il aimerait mener un travail de recherche, quels aspects l'intéressent le plus.
- Le formateur relève les réponses de chacun puis on identifie ce qui est proche pour créer des groupes de recherche.

- Les groupes de recherche constitués vont écrire toutes leurs questions sur une affiche et se mettre d'accord sur un titre, une question-étiquette.
- Ils vont ensuite travailler comme dans la première proposition :

Ils vont identifier face à ces questions qu'ils posent, avec un code couleur :

- ✓ Ce que je sais (les éléments de réponses que j'ai déjà)
- ✓ Ce sur quoi je doute, ce que je ne sais pas, ce que j'aimerais savoir
- ✓ Où je vais pouvoir chercher des éléments de réponses (lieux matériels ou virtuels, personnes, outils,...)

Chaque groupe va reporter ses réponses sur des affiches – une affiche par catégorie (ce que je sais, ce que je ne sais pas, où je vais chercher). Sur les affiches seront inscrites la date, la question-étiquette du groupe. Elles seront gardées par le groupe dans un dossier (boîte en carton) dans lequel les documents du travail de recherche seront conservés au fil du temps.

Etape 3 : Organiser les étapes de ma recherche – planifier le travail

- Au sein de chaque groupe, les apprenants vont se mettre d'accord sur un outil de planification. Ils pourront utiliser un calendrier mensuel ou annuel en fonction de leur rythme de formation. Ils devront pour ce faire noter la date de début et de date de fin du projet de recherche, les jours, moments consacrés à la recherche, en distinguant les temps individuels et collectifs.

La planification de ce travail doit inclure les différentes étapes de la recherche ; le formateur accompagne donc ce travail de planification car c'est lui qui apporte la méthode.

Ce qui est commun à tous les groupes de recherche sera :

- se donner un cadre
 - la recherche : temps individuels ou en binôme / temps collectifs
 - choisir et mettre en forme ses résultats de recherche
 - présenter le travail de recherche au cours des projets : instaurer des moments communs où chaque groupe de recherche présente où il en est dans son travail
 - présenter le travail de recherche en fin de projet à l'ensemble des groupes
- Les membres de chaque groupe se répartissent le travail et prévoient des moments de mise en commun.

Ce qui est spécifique à chaque groupe est :

- qui cherche
- quand
- quoi
- où (lieux matériels ou virtuels) / auprès de qui
- traces écrites ou orales (textes, enregistrements audio,...) de la recherche
- matériel nécessaire (enregistreur, cahier,...)

De manière à identifier visuellement la répartition des tâches et les moments communs, le groupe se met d'accord sur un code couleur par personne et groupe.

Cette planification est mise dans le dossier / la boîte contenant les documents de recherche du groupe.

Etape 4 : Se donner un cadre commun de recherche

- Le formateur organise ensuite un temps collectif et donne à l'ensemble des groupes de recherche un cadre commun.

Ce cadre s'appuie sur le gouvernail des Intelligences citoyennes qui permet d'évaluer et d'orienter les choix d'action : les réponses du groupe doivent ainsi s'inscrire dans les principes démocratiques du gouvernail que sont l'égalité, la solidarité, la liberté, le « nous » responsables.

Des animations existent pour travailler ce gouvernail avec un groupe (voir le travail du réseau des apprenants de Lire et Ecrire WWW.LIRE-ET-ECRIRE.BE/IMG/PDF/JA2IO_POIO_BULENS.PDF ou la formation Regards croisés WWW.LIRE-ET-ECRIRE.BE/JOURNAL-DE-L-ALPHA-2I6-REGARDS-CROISES).

Etape transversale : Evaluer son travail de recherche

L'évaluation est ici entendue comme étant une évaluation formative.

L'évaluation a lieu au cours de la recherche et en fin de recherche.

Au cours de la recherche :

- chaque groupe va être régulièrement amené à présenter aux autres groupes où il en est dans sa recherche. Pour ce faire, il préparera ce partage à partir des questions suivantes (au choix en fonction des groupes)
 - ▶ ce que nous avons fait
 - ▶ ce que nous avons appris à partir des items de la Roue de l'alphabétisation populaire
 - ▶ ce qui fonctionne bien dans notre travail de recherche
 - ▶ ce qui nous aide
 - ▶ les difficultés que nous rencontrons
 - ▶ les questions que nous nous posons
 - ▶ pistes pour la suite et/ou demande d'aide

En fin de formation

- ▶ ce que nous avons appris à partir des items de la Roue de l'alphabétisation populaire
- ▶ ce qui nous a aidé dans ce travail
- ▶ ce qui a été difficile

Etape 5 : La recherche

A partir du planning et des lieux/personnes ressources répertoriés, le formateur organise des séances de travail sur :

Chercher différentes sources d'informations pour répondre à ses questions

Pour ne pas que les apprenants soient noyés dans une quantité d'informations, nous conseillons au formateur d'accompagner chaque groupe à sélectionner un certain nombre de ressources ou à sélectionner pour le groupe pour les plus débutants à l'écrit.

La variété de formes de sources : audio, vidéo, textes est importante ; elle permettra de développer quantité de savoirs et notamment en termes de langues orales et écrites.

Le formateur oriente vers la piste hors formation si les apprenants n'y ont pas pensé : rencontrer des personnes ressources, de son entourage ou des inconnues.

Ceci demande une préparation et peut être une séance complète de formation pour préparer un questionnaire mais aussi pour savoir manipuler des appareils d'enregistrements de sons.

Comprendre : questionner et analyser les informations rassemblées

Pour chaque ressource travaillée, la méthode de travail suivante est proposée :

Le formateur fait :

● Questionner la ressource

Identifier l'origine de la source : qui parle/écrit – dans quel cadre

La situer dans le temps

● Analyser le point de vue

Formuler des hypothèses sur le point de vue formulé

Le croiser avec d'autres sources trouvées sur le même sujet : en identifiant les différents points de vue, et en les comparant.

Les traces de ce travail peuvent être des notes écrites ou des enregistrements audio. Toutes les traces sont datées.

Présenter sa découverte au reste du groupe

Lors des moments de mise en commun dans le groupe, chaque apprenant présente :

- ▶ sa source d'information
- ▶ ce qu'il en a retiré

Débattre, argumenter des points de vue rencontrés, formulés

Ensemble, les apprenants d'un même groupe vont

- ▶ Faire état des différents points de vue formulés rapportés par les différents membres du groupe
- ▶ Mettre en lien ces points de vue : identifier ceux qui se complètent, ceux qui s'opposent
- ▶ Se positionner : identifier ceux avec lesquels le groupe est d'accord/pas d'accord/d'accord mais...
- ▶ Identifier les différents points de vue dans le groupe
- ▶ Analyser l'ensemble des points de vue avec le gouvernail des intelligences citoyennes

Etape 6 : Choisir quoi et comment mettre en forme les résultats de sa recherche

Chaque groupe de recherche va

- ▶ Choisir parmi l'ensemble des informations, savoirs rassemblés ce qu'il souhaite garder pour présenter aux autres groupes en les situant en lien avec les piliers du gouvernail des Intelligences citoyennes
- ▶ Choisir une mise en forme de présentation
- ▶ Identifier le matériel dont il a besoin et les ressources extérieures selon le type de mise en forme
- ▶ Se répartir le travail

Etape 7 : Mettre en forme son travail de recherche

Ce travail de mise en forme sera plus ou moins long selon ce que le groupe décide de faire. Il peut être l'occasion d'initier les apprenants à divers moyens d'expression et à les panacher : travail graphique, plastique, théâtral, ou encore, film, documentaire sonore,...

Ceci peut déjà être discuté en début ou encore de projet de sorte de pouvoir faire appel à des intervenants extérieurs (artistes, animateurs dans les moyens d'expression choisis).

Etape 8 : S'entraîner à présenter son travail de recherche

Chaque groupe se préparera à présenter son travail dans une durée déterminée :

- ▶ qui dit, montre quoi
- ▶ quand
- ▶ de quelle manière

Sachant que chaque groupe présente

Son travail : le résultat

Et l'évaluation de ce travail :

- ▶ ce que nous avons appris à partir des items de la Roue de l'alphabétisation populaire
- ▶ ce qui nous a aidé dans ce travail
- ▶ ce qui a été difficile

Etape 9 : Se préparer à écouter le travail de recherche des autres

Il s'agit ici de se préparer à écouter, à comprendre et à apprendre des autres.

Pour cela, les participants vont formuler questions et hypothèses par rapport au sujet de recherche des autres groupes.

- Chaque sous-groupe reçoit la problématique des autres sous-groupes.
- Pour chacune de ces problématiques, il note sur une affiche ce qu'il aimerait savoir.

Lisez la question de recherche de chacun des autres sous-groupes.
Prenez une affiche pour chaque question et en dessous, notez toutes les questions que vous vous posez,
Inscrivez ce que vous aimeriez apprendre sur ce sujet.

Etape 10 : Présenter le travail de recherche

Chaque groupe présentera son travail de recherche et l'évaluation de ce travail.

Les autres groupes identifieront si leurs hypothèses et questions ont été traités et poseront leurs questions le cas échéant.

annexe

Formation hybride présentiel/à distance Check-list pour analyser et scénariser Une formation en alphabétisation

Voici une proposition d'aspects à considérer pour décider objectifs, contenus et dispositifs de travail de formation en temps de pandémie.

Le document est divisé en deux parties :

- 1 Les aspects sanitaires liés au Covid 19
- 2 Les aspects pédagogiques pour les formations en alpha

1 Les aspects sanitaires liés au Covid 19

Ils sont dépendants des mesures gouvernementales et de comment chaque institution les met en application selon ses réalités.

2 Les aspects pédagogiques des formations en alpha pop

2.1 Avoir un état des lieux des projets et compétences des apprenants (évaluation formative, de type diagnostique) :

- Evaluation (diagnostique et formative)
- Questionner le projet individuel de chaque participant et faire émerger le projet du groupe

Pour ce faire, à Lire et Ecrire, nous avons un outil : la roue de l'alphabétisation populaire ou les pictogrammes (voir démarche dans *Balises pour l'alphabétisation populaire* – « la ronde du temps – quelques mises en pratiques » ainsi que les démarches sur le site créées pour le portfolio *Mes chemins d'apprentissages*).

Le formateur peut ainsi mettre à plat ce que chacun sait faire et doit/souhaite apprendre pour réaliser les projets en :

Ecriture, Lecture, Langage oral, Mathématique, en compétences numériques, dans le domaine artistique ainsi que les savoirs sur le monde (géo, histoire, ...) et les compétences à développer pour Construire ensemble – Oser - Se situer – Réfléchir et Agir.

- Ce travail est nécessaire et à mener régulièrement pour décider et réajuster les objectifs et contenus de la formation.

2.2 Avoir un état des lieux des équipements numériques des participants et du lieu de formation et des pratiques de ces équipements par les apprenants comme par les formateurs.

En début de formation, il est conseillé d'identifier :

Auprès des participants :

- quels outils numériques ils possèdent : smartphone, tablette, ordinateur, ...
- quels outils numériques ils utilisent et pour quoi faire

Le lieu de formation :

- les outils numériques disponibles
- les applications, les logiciels à disposition pouvant servir dans un but d'apprentissage et de communication à distance

Pour le formateur :

- parmi les outils numériques fournis par le lieu de formation et ceux pratiqués par les apprenants, quels sont ceux qu'il pratique / ceux qu'il ne pratique pas
- parmi les applications et les logiciels à disposition dans un but d'apprentissage et de communication à distance et ceux pratiqués par les apprenants, quels sont les outils numériques qu'il connaît/ qu'il pratique et ceux qu'il ne connaît pas et/ou qu'il ne pratique pas

2.3 Pour savoir, quels sont les dispositifs, outils les plus appropriés, voici un tableau pour analyser les situations de travail :

Ce tableau est à compléter, modifier, transformer selon vos réalités de travail.

Que cherche-t-on ?	Garder le contact	Communiquer des informations urgentes	Décider collectivement d'une organisation	Apprendre	S'entraîner
Objectifs	Prendre des nouvelles – en donner Garder le lien	Donner des informations selon l'actualité, en lien avec les réalités et questionnements des personnes	Réfléchir sur l'organisation du travail en formation	Apprendre = rencontrer des problèmes, les surmonter, émettre des hypothèses personnelles, les confronter à celles de pairs et les valider Donner sens	Entretenir les connaissances
Contenus	Des nouvelles de tous types (état de santé physique et moral, ...)	Des informations sur les mesures sanitaires, l'organisation de la société, des formations, ...	Réflexions – discussions sur l'organisation du groupe	Nouveaux savoirs Apprentissages – compétences alpha pop (La roue de l'alpha pop) En fonction des projets ind et coll	Exercices d'entraînements En fonction des apprentissages amorcés
Quel est le rôle de l'équipe de formateurs?	Appeler – envoyer messages vocaux ou écrits aux personnes, être à l'écoute des situations particulières et répondre ou relayer les demandes	Transmettre des informations et vérifier qu'elles sont comprises	Accompagner : créer l'entraide, l'interaction, la coopération Réguler : inscrire les décisions dans le cadre institutionnel	Accompagner : créer l'entraide, l'interaction, la coopération / mener un travail de mise en activité – donner confiance/ faire le lien entre les séances, les contenus, les supports / étayer, donner un feed-back des possibles précis et utiles Réguler (analyser les erreurs et ajuster)	Transmettre (distribuer des exercices et les corriger – vrai/faux)
Comment va-t-on s'y prendre ?					
Pour	Garder le contact	Communiquer des informations urgentes	Décider collectivement d'une organisation	Apprendre	S'entraîner
En Présentiel / à distance	En Présentiel / à distance	En Présentiel / à distance	En Présentiel / à distance	En Présentiel / à distance	En Présentiel / à distance
Synchrone (en direct) / asynchrone (en différé)	Synchrone / asynchrone	Synchrone / asynchrone	Synchrone	Synchrone	Synchrone / asynchrone

Collectif / individuel	Individuel	Collectif / individuel	Collectif	Collectif (travaux de groupes et ou mise en commun avec toute la classe) / Et individuel (travaux - réflexions individuels)	Individuel
Les consignes/ questions	Orales / écrites Formulées par le formateur / le participant	Orales / écrites Formulées par le formateur / un participant Les rendre claires Les faire reformuler par les apprenants	Orales Formulées par le formateur / un participant Les rendre claires Les faire reformuler par les apprenants	Orales / écrites Formulées par le formateur / un participant Les rendre claires Les faire reformuler par les apprenants	Orales / écrites Formulées par le formateur / un participant Les rendre claires
Les supports (hors numériques)	Lettre	Salle – chaises – Affiches Marqueurs, photos, textes, ...	Salle – chaises – Affiches Marqueurs, photos, magazines, fresques, lignes du temps, cartes ...	Supports alpha pop Portfolio – roue Documents papier Marqueurs, photos, magazines, fresques, lignes du temps, cartes ...	Documents papier Marqueurs, photos, magazines, fresques, lignes du temps, cartes ...
Les supports numériques	Appel vocal, message écrit ou oral Message écrit ou oral messenger Message écrit par sms ou mail	Appel vocal, message écrit ou oral Message écrit ou oral messenger Message écrit par sms ou mail Plateforme collective	Plateforme collective Extraits vidéos et sonores	Extraits vidéos et sonores Portfolio numérique ? Pour apprentissage des outils à distance : les découvrir en présentiel : - sites/logiciels d'apprentissages - plateformes – outil de communication à distance – - espace de stockage de données	Sites/logiciels d'apprentissages plateformes – outil de communication à distance – espace de stockage de données
Equipement nécessaire si utilisation des supports numériques	Un GSM ou ordinateur par personne Wifi ou abonnement tél	Un GSM ou ordinateur par personne Wifi ou abonnement tél	Un GSM ou ordinateur par personne Vidéoprojecteur (présentiel) Clé USB	Pour les moments collectifs : un ordinateur par grand groupe ou sous-groupe Vidéoprojecteur Clé USB Un ordinateur par personne pour apprentissage de l'utilisation des outils informatiques et permettre l'autonomie des moments individuels	Un ordinateur par personne

Autres ressources pour scénariser :
<http://oas.ccdmd.qc.ca/app/scenario.php?demande=accueil>